



AUKCJA 242

13 CZERWCA 2026 R.

Kraków J. Witkiewicz
1934

(TIB) + 60f
NTT NP

DESA Dzieła Sztuki i Antyki sp. z o.o.

ul. Floriańska 13
31-019 Kraków
Tel. 12 422-31-14
Fax. 12 422-98-91

biuro@desa.art.pl
www.desa.art.pl



RMF

Classic

Patronat medialny

Prezes zarządu: **Mateusz Lalowicz**
tel. 12 422-27-06 lalowicz@desa.art.pl

V-ce Prezes: **Maciej Majewski**
tel. 17 862-47-82 majewski@desa.art.pl

Rzeczoznawcy: **Jadwiga Oczko-Kozłowska, Katarzyna Jurkiewicz**

Opracowanie katalogu: **Krzysztof Konieczny, Jadwiga Oczko-Kozłowska, Anna Kozakiewicz, Izabela Bociańska, Katarzyna Kwatro-Woźniak, Olga Kolber**
tel. 12 422-31-14 galeria@desa.art.pl, konieczny@desa.art.pl

Opracowanie katalogu Sztuka Współczesna: **Katarzyna Kwatro-Woźniak, Agnieszka Strzelecka, Natalia Walczyk**
tel. 12 422 19 66 aukcje@desa.art.pl, kwatro@desa.art.pl

1. Udział w licytacji przedmiotów możliwy jest telefonicznie po uprzednim zgłoszeniu i wpłaceniu wadium
Numer konta: Bank Pekao S.A. **69 1240 4533 1111 0000 5427 3894**
2. Ceny podane w katalogu są cenami wywoławczymi
3. * obok ceny oznacza, że przedmiot posiada tzw. cenę gwarantowaną, poniżej której nie może zostać sprzedany
4. ● obok ceny oznacza, że do wylicytowanej kwoty doliczona zostanie opłata w wysokości do 5% ceny sprzedaży z tytułu „droit de suite“
5. Numery pod fotografiami odpowiadają numerom obiektów w katalogu
6. Szczegółowe informacje dotyczące aukcji można uzyskać telefonicznie w Domu Aukcyjnym
tel. 12 422-19-66, 12 422-31-14 oraz w salonach Desy

Wystawa przedaukcyjna

odbędzie się w dniach **od 1 czerwca do 12 czerwca** w godz. 10.00 – 18.00, w Krakowie, w Pałacu Kmitów, ul. Floriańska 13, a w dniu aukcji obiekty można oglądać od godz. 10.00 – 14.00

Zdjęcia: Piotr Nosek
Skład: Piotr Nosek Art room
ISSN 1429-6098

Na okładce: Stanisław Ignacy **WITKIEWICZ (WITKACY)** (1885-1939), poz. 24
Jacek **MALCZEWSKI** (1854-1929), poz. 31

DESA

AUKCJA 242

Sztuka Dawna i Współczesna
malarstwo, rysunek, grafika, rzeźba, rzemiosło

13 czerwca 2026 r., o godz. 16⁰⁰
w Krakowie, Pałac Kmitów, ul. Floriańska 13, I p.

REGULAMIN AUKCJI

§ 1 Postanowienia ogólne

1. Osoba biorąca udział w aukcji rozumie i akceptuje warunki określone regulaminem aukcji Domu Aukcyjnego DESA prowadzonego przez DESA Dzieła Sztuki i Antyki sp. z o.o. w Krakowie, zwaną dalej „DESA” opublikowane na stronie internetowej www.desa.art.pl, w katalogu aukcyjnym lub internetowym serwisie aukcyjnym.
2. Przedmiotem aukcji są obiekty powierzone przez klientów do sprzedaży lub stanowiące własność DESA. Dom Aukcyjny DESA sprzedaje lub podejmuje się sprzedaż w imieniu właściciela obiektów będących zgodnie z oświadczeniem właściciela wolnych od jakichkolwiek roszczeń osób trzecich.
3. Obiekt wystawiony na aukcję posiada cenę wywoławczą podaną w katalogu aukcji. Cena minimalna stanowi tajemnicę handlową.
4. Obiekty wystawione do sprzedaży posiadają opisy, których sporządzenie potwierdzone jest przez ekspertów DESA względnie przez zaproszonych konsultantów. Opisy mogą być zmienione lub uzupełnione przez Aukcjонера lub osobę przez niego wskazaną przed rozpoczęciem aukcji.
5. Do wylicytowanej ceny doliczana jest **opłata aukcyjna w wysokości 20%**. Opłata obowiązuje również w sprzedaży poaukcyjnej.
6. Wszystkie obiekty sprzedawane na aukcji można oglądać na wystawie przedaukcyjnej w Domu Aukcyjnym w Krakowie lub Katowicach.

§ 2 Definicje

Słownik wyrażeń użytych w niniejszym regulaminie:

- a) **Aukcja** – organizowana przez DESA publiczna licytacja przedmiotu aukcji, w której zwycięzcą i nabywcą Obiektu zostaje Licytant, który złożył najwyższą ofertę cenową wyższą od ceny minimalnej zastrzeżonej dla danego przedmiotu aukcji w przypadku jej ustalenia,
- b) **Aukcjoner** – osoba prowadząca Aukcję działająca w imieniu i na rzecz DESA,
- c) **cena młotkowa** – kwota, za którą wylicytowano Obiekt w trakcie Aukcji, potwierdzona przybiciem przez Aukcjонера,
- d) **cena minimalna** – kwota ustalona pomiędzy DESA a właścicielem Obiektu lub Komitentem, poniżej której DESA nie może sprzedać obiektu; kwota ta stanowi tajemnicę handlową i jest informacją poufną, nie podawaną do wiadomości publicznej; w przypadku niezłożenia w toku aukcji przez żadnego licytanta oferty zakupu w wysokości równej lub wyższej niż cena minimalna, nie dochodzi do zawarcia umowy sprzedaży z Licytantom, który złożył najwyższą ofertę cenową zakupu w toku Aukcji, może jedynie dojść do zawarcia warunkowej umowy sprzedaży, o czym Aukcjoner informuje po zakończeniu licytacji Obiektu,
- e) **cena sprzedaży** – Cena młotkowa powiększona o opłatę aukcyjną; do której może także zostać doliczone droit de suite, co jest wskazane w opisie Obiektu i które stanowi wtedy element składowy ceny sprzedaży,
- f) **cena wywoławcza** – kwota, od której Aukcjoner rozpoczyna licytację; może być podawana w katalogu aukcyjnym;
- g) **DESA** – spółka DESA Dzieła Sztuki i Antyki Spółka z ograniczoną odpowiedzialnością z siedzibą wpisaną do Krajowego Rejestru Sądowego przez Sąd Rejonowy dla Krakowa – Śródmieście w Krakowie XI Wydział Gospodarczy Krajowego Rejestru Sądowego pod numerem wpisu KRS nr 0000026393, posiadająca nr NIP 6761189586 i numer REGON 351073317, prowadząca Dom Aukcyjny DESA,
- h) **Dom Aukcyjny DESA** – stacjonarny salon w Krakowie lub Katowicach prowadzony przez DESA, w którym odbywa się Aukcja,
- i) **droit de suite** – wynagrodzenie należne twórcy i jego spadkobiercom określone w art. 19 - 195 ustawy z dnia 4 lutego 1994 r. o prawie autorskim i prawach pokrewnych (tj. z dnia 21 maja 2021 r. Dz. U. z 2021 r. poz. 1062 z późn. zm.),
- j) **estymacja** – szacunkowa wartość obiektu ustalona przez ekspertów DESA, nie zawiera w sobie opłaty aukcyjnej ani innych opłat dodatkowych np. droit de suite,
- k) **Komitent** – osoba oddająca Obiekt na Aukcję, w imieniu i na rzecz której DESA wystawia Obiekt do sprzedaży na Aukcji,

- l) **Licytant** – osoba biorąca udział w Aukcji, która otrzymała tabliczkę zgłoszeniową lub potwierdzenie zlecenia licytacji za pośrednictwem pracownika DESA wystawione przez DESA na piśmie lub drogą mailową, PLATFORMA i wpłaciła wadium, jeżeli było ono wymagane; licytantom może być także zarejestrowany użytkownik serwisu aukcyjnego, który zgłosił chęć udziału w Aukcji, jego zgłoszenie zostanie zaakceptowane przed rozpoczęciem lub w toku Aukcji i otrzyma on numer zgłoszeniowy,
- m) **limit licytacji** – najwyższa możliwa do złożenia za pośrednictwem pracownika DESA oferta cenowa w toku licytacji Obiektu na Aukcji określana w zleceniu licytacji,
- n) **Nabywca** – osoba, która wygrała Aukcję, lub zawarła umowę nabycia Obiektu w Sprzedaży poaukcyjnej,
- o) **Obiekt** – dzieło sztuki, obiekt kolekcjonerskie i obiekt rzemiosła artystycznego stanowiące własność DESA albo powierzone przez komitentów do sprzedaży przez DESA,
- p) **opłata aukcyjna – opłata doliczana do wylicytowanej kwoty w wysokości 20% ceny młotkowej** i stanowi wynagrodzenie DESA; opłata ta obowiązuje również w sprzedaży poaukcyjnej,
- q) **postąpienie** – kwota, o którą Aukcjoner podwyższa cenę Obiektu w toku licytacji na Aukcji,
- r) **Regulamin** – niniejszy regulamin,
- s) **Serwisy aukcyjne** – serwisy internetowe: (np. onebid.pl) - za pośrednictwem których można brać udział w aukcji drogą elektroniczną; udział w Aukcji za ich pośrednictwem wymaga akceptacji regulaminu podmiotu zarządzającego serwisem; może wymagać zarejestrowania się jako użytkownik platformy,
- t) **składowe** – opłata naliczana za przechowanie Obiektu po jego wylicytowaniu i upływie terminu do odbioru Obiektu przez Nabywcę; jej wysokość jest zależna od kategorii Obiektu:
 - a. meble – 100 (sto) PLN za każdy dzień przechowywania
 - b. malarstwo na płótnie i desce – 50 (pięćdziesiąt) PLN za każdy dzień przechowywania
 - c. prace na papierze, w tym fotografie – 10 (dziesięć) PLN za każdy dzień przechowywania
 - d. monety i medale – 1 (jeden) PLN za każdy dzień przechowywania
 - e. pozostałe Obiekty – 5 (pięć) PLN za każdy dzień przechowywania
- u) **sprzedaż poaukcyjna** – wystawienie obiektu do sprzedaży przez DESA po zakończeniu Aukcji.

§ 3 Przygotowanie do Aukcji

1. DESA przyjmuje do sprzedaży aukcyjnej wyłącznie Obiekty, które - zgodnie z oświadczeniem ich właściciela lub Komitentów - są wolne od wad prawnych i jakichkolwiek roszczeń osób trzecich.
2. Obiekty wystawione przez DESA do sprzedaży na Aukcję można oglądać na wystawie przedaukcyjnej w Domu Aukcyjnym DESA w Krakowie albo Katowicach. Wystawa przedaukcyjna obiektów jest możliwa najpóźniej na 7 (siedem) dni przed rozpoczęciem Aukcji. Wystawa przedaukcyjna jest otwarta w godzinach pracy Salonów Domu Aukcyjnego DESA.
3. Obiekty prezentowane na wystawie przedaukcyjnej, a także wymienione w katalogu aukcyjnym, na stronie internetowej DESA, albo w katalogu zamieszczonym na stronie internetowej serwisów aukcyjnych, zawierają opisy sporządzone przez ekspertów DESA, względnie zewnętrznych konsultantów. Opisy mogą zostać zmienione lub uzupełnione przez Aukcjонера lub osobę przez niego wskazaną przed rozpoczęciem aukcji.
4. DESA zaleca bezpośrednio zapoznanie się ze stanem oferowanych na Aukcji obiektów podczas wystawy przedaukcyjnej. Na życzenie zainteresowanych osób w siedzibie Domu Aukcyjnego DESA udostępniane są do wglądu ekspertyzy lub opinie dotyczące proveniencji i autentyczności Obiektu. Jest też możliwość przeprowadzenia oględzin Obiektu z ekspertami DESA.

5. DESA zastrzega sobie prawo wycofania Obiektu z Aukcji przed jej rozpoczęciem lub w toku Aukcji przez Aukcjonera ale przed rozpoczęciem licytacji danego Obiektu bez podania przyczyny.

§ 4 Udział w Aukcji

1. Udział w Aukcji jest możliwy:

- a. osobiście w Domu Aukcyjnym DESA,
- b. telefonicznie,
- c. za pośrednictwem pracowników DESA poprzez wcześniejsze zlecenie licytacji,
- d. za pośrednictwem internetowego serwisu aukcyjnego.

2. Warunkiem udziału w Aukcji może być wpłacenie wadium w wysokości 1.000 (jeden tysiąc) PLN (dotyczy Aukcji malarstwa i rzemiosła artystycznego) lub 100 (sto) PLN (dotyczy pozostałych Aukcji). Wadium należy wpłacić najpóźniej 24 godziny przed rozpoczęciem Aukcji w przypadku chęci wzięcia udziału w Aukcji w sposób określony w punktach „b”, „c” i „d” ustępu poprzedzającego, lub bezpośrednio przed rozpoczęciem Aukcji w przypadku udziału osobistego w Domu Aukcyjnym DESA. O momencie wpłaty wadium decyduje chwila złożenia gotówki w Domu Aukcyjnym DESA lub moment zaksięgowania transakcji na rachunku bankowym DESA podanym na stronie internetowej DESA. Po wpłaceniu wadium osoba zgłaszająca chęć udziału w Aukcji otrzymuje tabliczkę zgłoszeniową lub numer zgłoszeniowy (w przypadku udziału w Aukcji za pośrednictwem serwisu internetowego) i staje się Licytantem.

3. Posiadanie tabliczki zgłoszeniowej lub numeru zgłoszeniowego jest warunkiem udziału w Aukcji. DESA zastrzega sobie prawo do odmowy wydania tabliczki zgłoszeniowej lub dopuszczenia do Aukcji za pośrednictwem serwisu aukcyjnego osobom, które wcześniej nie wywiązały się ze zobowiązań w stosunku do DESA lub z innych istotnych przyczyn, o których informuje zgłaszającego.

4. W przypadku chęci wzięcia udziału w licytacji telefonicznie lub za pośrednictwem pracownika DESA, należy zgłosić na specjalnym druku stanowiącym Załącznik nr 1 do niniejszego Regulaminu i dostępnym na stronie internetowej DESA, wypełniając wszystkie pola umożliwiające identyfikację zgłaszającego, i dostarczenie go do Domu Aukcyjnego DESA osobiście, pocztowo, kurierem, faksem lub drogą elektroniczną. Zgłoszenie musi zostać podpisane własnoręcznie przez zgłaszającego i musi zostać dostarczone najpóźniej na 24 (dwadzieścia cztery) godziny przed rozpoczęciem Aukcji. W przypadku zgłoszenia drogą mailową należy przesłać skan zgłoszenia, a o momencie nadesłania zgłoszenia decyduje moment zarejestrowania wiadomości ze zgłoszeniem na serwerze poczty mailowej DESA.

5. W zleceniu licytacji poza danymi umożliwiającymi identyfikację osoby zgłaszającej chęć udziału w Aukcji, należy także podać Aukcję, w której zgłaszający chce wziąć udział, licytowany Obiekt oraz określić limit ceny licytacji dla licytacji poprzez pracownika DESY.

6. W przypadku telefonicznego udziału w Aukcji Licytant odpowiada za podanie prawidłowego numeru telefonu i zapewnienie połączenia. Przed rozpoczęciem Licytacji pracownik DESA zobowiązany jest wykonać jedną próbę połączenia z Licytantem na wskazany przez niego numer. W przypadku braku odpowiedzi ze strony Licytanta nie zostaje on dopuszczony do udziału w licytacji. DESA nie odpowiada za brak połączenia lub jego jakość z przyczyn nie leżących pod stronie DESA.

7. W przypadku gdy nie uda się skontaktować z Licytantem telefonicznie, możliwy jest jego udział w Aukcji za pośrednictwem pracownika DESA, pod warunkiem, że zgłosił on taką chęć w zleceniu licytacji i określił limit licytacji.

8. W przypadku udziału w licytacji za pośrednictwem serwisu internetowego, Licytant odpowiada za posiadanie połączenia internetowego w trakcie trwania Aukcji. DESA nie odpowiada za brak możliwości połączenia internetowego, ani jego jakość, jeżeli nie leżą one po stronie DESA.

9. W przypadku braku połączenia telefonicznego lub internetowego z przyczyn leżących po stronie DESA, Aukcjoner ma prawo do przerwania licytacji Obiektu i przerwania Aukcji, do czasu rozwiązania problemów technicznych, lub przełożenia Aukcji na inny termin. Wszystkie zgłoszenia na Aukcję zarejestrowane przed

jej rozpoczęciem pozostają ważne w przypadku jej przełożenia na inny termin. W przypadku konieczności przełożenia Aukcji, nie może ona się odbyć w terminie dłuższym niż 2 (dwa) tygodnie od pierwotnego terminu Aukcji.

§ 5 Przebieg Aukcji

1. Działając zgodnie z obowiązującymi w chwili Aukcji przepisami prawa polskiego, Aukcjoner prowadzi na żywo Aukcję w języku polskim lub za pośrednictwem serwisu aukcyjnego przy pomocy asystenta. Aukcjoner wyczytuje poszczególne Obiekty. Licytację danego Obiektu rozpoczyna jego opisanie, podanie Ceny wywoławczej, informacji o ewentualnych opłatach dodatkowych (innych niż Opłata organizacyjna) będących składnikiem Ceny sprzedaży, oraz kwoty Postąpienia. Aukcjoner może zmienić kwotę Postąpienia w toku Aukcji. Aukcjoner po zakończeniu licytacji danego Obiektu ogłasza, czy jest możliwość zawarcia umowy warunkowej sprzedaży danego Obiektu w ramach Aukcji.

2. Aukcjoner ma prawo wycofania z Licytacji dowolnych Obiektów bez podawania przyczyn.

3. Aukcjoner wskazuje Licytantów, którzy biorą udział w Licytacji składając oferty zakupu. W przypadku złożenia przez Licytanta w toku Aukcji wyższej kwoty, niż poprzednio oferowana, poprzednia oferta przestaje wiązać, chyba że Aukcjoner ogłosi w toku Aukcji, że kolejne oferty pozostają aktualne w przypadku niezawarcia umowy sprzedaży ze zwycięzcą Licytacji. Zwycięzcą Aukcji jest Licytant, który w toku Aukcji zaoferował najwyższą cenę za dany Obiekt.

4. W przypadku utraty połączenia telefonicznego z Licytantem w toku Aukcji, Aukcjoner może, ale nie musi, wstrzymać licytację celem podjęcia próby ponownego połączenia z Licytantem. Brak odpowiedzi na dwie próby połączenia z Licytantem powoduje wycofanie Licytanta z Aukcji i jej wznowienie bez jego udziału, chyba że Licytant złożył zlecenie licytacji zgodnie z § 4 ust. 8 Regulaminu.

5. Aukcjoner wskazuje zwycięzcę Licytacji danego Obiektu. Zawarcie umowy sprzedaży wylicytowanego Obiektu następuje z chwilą uderzenia młotkiem (przybicia) przez Aukcjonera. Jeżeli Aukcja odbywa się wyłącznie za pośrednictwem serwisu aukcyjnego, tzn. bez możliwości udziału w Aukcji stacjonarnie w Domu Aukcyjnym DESA, przybicie następuje poprzez zakończenie licytacji Obiektu w serwisie aukcyjnym.

6. W przypadku niezłożenia w toku Aukcji oferty równej lub wyższej niż Cena minimalna, Aukcjoner odczytuje „PASS” i informuje, czy jest możliwe zawarcie umowy warunkowej i czy Obiekt zostanie przekazany do sprzedaży poaukcyjnej. Licytanci biorący udział w Aukcji za pośrednictwem serwisu aukcyjnego mogą zgłaszać zapytania o dostępność Obiektów w sprzedaży poaukcyjnej drogą mailową na adres DESA lub za pośrednictwem serwisu aukcyjnego, jeśli przewiduje on taką możliwość komunikacji.

7. Aukcjoner rozstrzyga wszelkie spory zaistniałe w toku Aukcji. W uzasadnionym przypadku może nawet powtórzyć licytację Obiektu.

8. DESA informuje, że w przypadku prowadzenia Aukcji równolegle w serwisie aukcyjnym może nie być transmitowany dźwięk ani obraz z sali Domu Aukcyjnego DESA, a Licytanci biorący udział w Aukcji za pośrednictwem serwisu aukcyjnego mogą nie widzieć i nie słyszeć przebiegu Aukcji na sali.

9. DESA zastrzega sobie prawo do rejestrowania obrazu i dźwięku z przebiegu Aukcji dla celów dowodowych i rozstrzygania ewentualnych sporów, na co wyraża zgodę osoba zgłaszająca chęć udziału w Aukcji z chwilą zgłoszenia chęci udziału w Aukcji.

§ 6 Sprzedaż warunkowa

1. W przypadku, gdy w toku Licytacji najwyższa oferta złożona przez Licytanta nie osiągnie wysokości ceny minimalnej, Aukcjoner po przybiciu ogłasza, że nastąpiło zawarcie warunkowej umowy sprzedaży.

2. Do zawarcia umowy sprzedaży konieczne jest wyrażenie zgody przez właściciela Obiektu lub Komitenta na zawarcie umowy sprzedaży za cenę niższą niż cena minimalna w terminie 7 dni od zakończenia Aukcji. W przypadku niewyrażenia tej zgody w terminie wskazanym w zdaniu poprzedzającym, nie dochodzi do zawarcia umowy sprzedaży, a Obiekt może trafić do sprzedaży poaukcyjnej.

3. Licytant może podwyższyć swoją ofertę po zakończeniu Licytacji.

§ 7 Zapłata Ceny sprzedaży, przejście własności Obiektu i odbiór Obiektu

1. Przejście własności wylicytowanego Obiektu na Zwycięzcę Aukcji następuje pod warunkiem zawieszającym zapłaty pełnej ceny sprzedaży i następuje z chwilą jej dokonania. W przypadku płatności elektronicznej lub kartą płatniczą decyduje moment zaksięgowania transakcji na rachunku bankowym DESA.
2. Zwycięzca Aukcji ma obowiązek uiścić całą cenę w ciągu 7 dni. W przypadku opóźnienia w płatności określonej w zdaniu poprzednim, DESA ma prawo do naliczenia odsetek ustawowych za opóźnienie w płatności według stawek obowiązujących w dniu rozpoczęcia Aukcji.
3. Odbiór wylicytowanego Obiektu jest możliwy dopiero po uiszczeniu ceny sprzedaży. W przypadku nieodebrania Obiektu w terminie 7 (siedmiu) dni od daty zapłaty pełnej Ceny sprzedaży DESA nalicza składowe za każdy dzień przechowywania Obiektu. W takim przypadku wydanie Obiektu nastąpi po uiszczeniu naliczonego składowego za okres przechowywania Obiektu. Z chwilą upływu 7 (siedmiu) dni od daty zapłaty pełnej Ceny sprzedaży i nieodebrania w tym terminie Obiektu, na Nabywcę przechodzi ryzyko utraty lub uszkodzenia Obiektu, a także związane z nim ciężary, w tym koszty ubezpieczenia Obiektu. DESA odpowiada względem Nabywcy wyłącznie z tytułu utraty lub uszkodzenia Obiektu do wysokości wylicytowanej Ceny.
4. Odbiór Obiektu przez Nabywcę odbywa się w siedzibie Domu Aukcyjnego DESA. Na wyraźne życzenie i ryzyko Nabywcy Obiekt może zostać wysłany za pośrednictwem wyspecjalizowanej firmy transportowej lub kurierskiej zajmującej się wysyłką dzieł sztuki. Wysyłka Obiektu odbywa się na ryzyko Nabywcy, który ponosi także koszt przesyłki, zapakowania i ubezpieczenia Obiektu. DESA zaleca sprawdzenie warunków przewozu wybranej firmy transportowej lub kuriera celem sprawdzenia, czy usługa transportu przewiduje przesyłkę dzieł sztuki i obiektów unikatowych. DESA nie bierze odpowiedzialności ewentualne uszkodzenie lub utratę Obiektu przesłanego Nabywcy za pośrednictwem wybranej przez niego firmy transportowej lub kurierskiej.

§ 8 Niewykupienie Obiektu w terminie, odstąpienie od umowy

1. W przypadku wygrania Aukcji i niewykupienia Obiektu w terminie określonym w § 7 ust. 2 Regulaminu, po upływie 7 (siedmiu) dni od zakończenia Aukcji DESA ma prawo odstąpienia od umowy sprzedaży, zachowania zadatku wraz z wadium. Nabywca jest wówczas również zobowiązany do pokrycia wszelkich kosztów wynikłych z faktu wylicytowania i niewykupienia Obiektu, w tym do zapłaty ewentualnego Odszkodowania na rzecz DESA lub Komitenta lub właściciela Obiektu. W takiej sytuacji DESA ma także odmówić Nabywcy udziału w Aukcjach organizowanych przez DESA w przyszłości. DESA może także potrącić należności względem Nabywcy wynikające z innych transakcji.
2. DESA przypomina, że Nabywcy, będącemu konsumentem i biorącemu udział w Aukcji za pośrednictwem środków porozumienia się na odległość, nie przysługuje prawo do odstąpienia od umowy w terminie 14 (czternastu) dni od jej zawarcia zgodnie z art. 38 pkt 11) ustawy z dnia 30 maja 2014 r. (tj. z dnia 28.01.2020 r. Dz. U. z 2020 r. poz. 287 z późn. zm.).

§ 9 Sprzedaż poaukcyjna

1. W przypadku odmowy wykupienia Obiektu pomimo jego wylicytowania w toku Aukcji przez zwycięzcę Aukcji i odstąpienia przez DESA od umowy sprzedaży, a także w przypadku nieosiągnięcia w toku licytacji Ceny minimalnej i nie dojścia do skutku sprzedaży warunkowej Obiekt może trafić do sprzedaży poaukcyjnej, o ile wyrazi na to zgodę Komitent lub właściciel Obiektu.
2. Przepisy Regulaminu DESA stosowane odpowiednio mają zastosowanie także w przypadku nabycia Obiektu na sprzedaży poaukcyjnej.

§ 10 Gwarancje autentyczności Obiektów

1. DESA daje gwarancję opinii co do autorstwa i innych cech Obiektów w ich opisach zawartych w katalogu Aukcji. Gwarancja autentyczności ogranicza się do autorstwa Obiektu i jego datowania, przy czym w przypadku niewątpliwego autorstwa Obiekt jest opisany pełnym imieniem i pełnym nazwiskiem Autora oraz datą jego urodzin oraz śmierci lub samą datą urodzin w przypadku autorów żyjących. Jeżeli te

informacje nie są pełne, autorstwo może być jedynie domniemywane. Gwarancja autorstwa Obiektu nie obejmuje Obiektów, których autorstwo nie jest znane lub jest jedynie domniemywane. Gwarancja co do datowania Obiektu ogranicza się do sytuacji, w których rzeczywista data powstania Obiektu jest odmienna o 15 lat od daty wskazanej w opisie Obiektu w przypadku dat rocznych.

2. Gwarancje DESA są udzielane na okres 5 lat od daty zawarcia umowy sprzedaży Obiektu i wyłącznie bezpośrednio Nabywcy Obiektu i nie obejmują one kolejnych właścicieli Obiektu także w przypadku przejścia własności w drodze darowizny lub dziedziczenia.

3. W przypadku istotnej niezgodności pomiędzy stanem faktycznym dzieła a opisem dzieła, Nabywca może zwrócić Obiekt w terminie 14 dni od daty jego wydania przez DESA, żądając zwrotu zapłaconej Ceny sprzedaży, pod warunkiem udokumentowania niezgodności wiarygodnymi ekspertami, nie zakwestionowanymi przez DESA.

4. DESA nie ponosi odpowiedzialności za wady fizyczne rzeczy, jeżeli obiekt był wystawiony na wystawie przedaukcyjnej lub informacja o nich znajdowała się w opisie Obiektu zawartym w katalogu Aukcji lub były one widoczne na zdjęciach Obiektu umieszczonych w katalogu Aukcji lub na stronie internetowej DESA.

5. Nabywca jest obowiązany niezwłocznie zawiadomić DESA, w przypadku skierowania w stosunku do niego roszczeń dotyczących Obiektu przez osobę trzecią.

6. Odpowiedzialność DESA względem Nabywcy ograniczoną jest wyłącznie do wysokości Ceny sprzedaży niezależnie od podstawy odpowiedzialności.

§ 11 Prawa autorskie

1. Wyłącznym posiadaczem praw autorskich do zdjęć, ilustracji i opisów związanych z Obiektem zawartych w katalogach aukcyjnych i na stronie internetowej DESA jest DESA. Wykorzystanie ich wymaga uprzedniej zgody DESA.

§ 12 Przepisy obowiązujące

1. W zakresie nieuregulowanym niniejszym regulaminem mają zastosowanie obowiązujące przepisy prawa polskiego, w szczególności ustawa z dnia 23 kwietnia 1964 r. Kodeks cywilny (tj. z 9.06.2022 r. Dz. U. z 2022 r. poz. 1360 z późn. zm.).
2. DESA przypomina o prawie pierwokupu zastrzeżonego dla muzeów rejestrowanych wynikających z art. 20 ustawy z dnia 21 listopada 1996 r. o muzeach (tj. z 9.02.2022 r. Dz. U. z 2022 r. poz. 385 z późn. zm.).
3. DESA przypomina także, że zgodnie z ustawą z dnia 23 lipca 2003 r. o ochronie zabytków i opiece nad zabytkami (tj. z 23.03.2022 r. Dz. U. z 2022 r. poz. 840 z późn. zm.) wywóz niektórych kategorii zabytków o wartościach przekraczających wskazane w ustawie wymaga zgody właściwych władz. Uzyskanie stosownej zgody jest obowiązkiem Nabywcy, a ewentualna odmowa jej wydania nie jest podstawą do odstąpienia od umowy przez Nabywcę.
4. W przypadku gdy jakiegokolwiek inne przepisy prawa polskiego lub innego kraju uzależniają wywóz lub wwóz określonych przedmiotów od uzyskania zezwolenia właściwych władz, uzyskanie takiej zgody jest obowiązkiem Nabywcy, a ewentualna odmowa jej przyznania nie jest podstawą do odstąpienia od umowy sprzedaży Obiektu.
5. DESA informuje także, że jest obowiązana do przekazywania Generalnemu Inspektorowi Informacji Finansowej wszelkich informacji o transakcjach przekraczających równowartość 15.000 (piętnaście tysięcy) euro.

§ 13 Postanowienia końcowe

1. Jakikolwiek spory wynikające ze stosowania niniejszego Regulaminu DESA będą rozstrzygane przez właściwy miejscowo i rzeczowo sąd powszechny.
2. Jeżeli jakiegokolwiek postanowienia Regulaminu DESA okażą się nieważne lub bezskuteczne, pozostałe postanowienia zachowują moc.
3. Regulamin DESA lub niektóre jego postanowienia mogą zostać zmienione w każdym czasie. W przypadku gdy zmiany w Regulaminie DESA nastąpią już po wysłaniu zgłoszenia udziału w Aukcji, dla konkretnego Licytanta wiążące będą te postanowienia Regulaminu DESA, które obowiązywały w chwili wysłania zgłoszenia udziału w Aukcji.

Malarz akwarelista, rysownik ilustrator,
studia ASP w Krakowie w pracowni Ign.
Pieńkowskiego i Wł. Jarockiego, członek
ZPAP.



1. Karol **KOSSAK** (1896-1975)

KURY

Akwarela, papier, 22 x 31 cm, sygn. p.d.: K. Kossak.

3.100,- ●



2. Karol **KOSSAK** (1896-1975)

PSY

Akwarela, papier, 20 X 29 cm, sygn. p.d.: K. Kossak Joli Wianeckiej.

3.100,- ●



3. M.N. (XX w.)

PEJZAŻ LEŚNY

Olej, tektura, 25,5 x 31,5 cm, sygn. p.d.: Stefan ... ?, na odwrocie ołówkiem: Bukowina puszcza.

1.800,-



4. Erno **ERB** (1878-1943)

MAKI

Gwaz, tektura, 35 x 50 cm, sygn. l.d.: E.Erb.

5.000,-

Malarz, związany z lwowskim środowiskiem artystycznym. Był niezwykle utalentowanym samoukiem, którego twórczość porównywano z malarstwem Maksa Liebermanna. Jego kompozycje olejne o charakterystycznej grubej fakturze, malowane swobodnymi pociągnięciami pędzla, to najczęściej pejzaże miejskie, motywy rodzajowe z kobietami na targu, ukraińskie typy ludowe, martwe natury.

Studiował malarstwo w krakowskiej ASP pod kierunkiem Władysława Jarockiego i Ignacego Pieńkowskiego. Aby rozwijać swoje umiejętności artystyczne, wyjechał następnie do Włoch. W czasie II wojny światowej zaangażowany był w działalność konspiracyjną w Armii Krajowej. Po wojnie został skazany na karę śmierci, którą później zamieniono na 10 lat więzienia. Był to okres całkowitej izolacji artysty od działalności twórczej. Po zwolnieniu z więzienia, dzięki pozytywnym opiniom J. Sterna i H. Rudzkiej-Cybisowej, powrócił do pracy w Akademii Sztuk Pięknych w Krakowie, gdzie prowadził pracownię rysunku i malarstwa na Wydziale Rzeźby. Dorobek artysty obejmuje rysunki, obrazy olejne oraz akwarele. W jego twórczości dominowała tematyka pejzażu. Charakterystyczne dla stylu artysty było precyzyjne przedstawianie architektury, natomiast elementy przyrody ukazywał szkicowo, rytmicznymi pociągnięciami pędzla. Artysta podkreślał, że w sztuce najważniejsze jest: „oddziaływanie formą i kolorem, a nie anegdotą”. Dążył do syntezy koloru, formy i harmonii. Był związany ze środowiskiem artystycznym Krakowa i Bochni, gdzie znajdował się jego dom rodzinny. Część jego dzieł znajduje się obecnie w Muzeum w Bochni.



5. Roman Jarosław **HEGER** (1909-1993)

ZATOKA Z ŁODZIAMI

Olej, tektura, 28,5 x 33 cm, sygn. l.d.: Heger J. 1936.

1.850,- ●

Studiował malarstwo w Akademii Sztuk Pięknych w Krakowie (1908-1918, 1920/21), pod kierunkiem J. Mehoffera, a także na Akademii w Wiedniu. W latach 20. i 30. odbył wiele podróży artystycznych do krajów skandynawskich, Francji, Włoch, Grecji i Turcji. Wystawiał zarówno w kraju jak i za granicą m.in. w: krakowskim TPSP, gdzie miał dwie wystawy indywidualne (1929, 1931), we Lwowie, Poznaniu, w TZSP w Warszawie, a także w Paryżu (1927), Bratysławie (1928), Londynie (1930) i Brukseli. Należał do ugrupowania „Krag”. Uprawiał malarstwo olejne i akwarelowe. Głównym tematem jego twórczości był pejzaż, zwłaszcza górski i nadmorski.



6. Ludwik **LESZKO** (1890-1957)

NARCIARZE

Akwarela, papier, 42,5 x 59 cm, sygn. p.d.: Leszko 1941.

3.000,- ●



Malarz, uczeń Szkoły Sztuk Zdobniczych i Przemysłu Artystycznego w Krakowie i krakowskiej ASP w pracowniach W. Jarockiego, I. Pieńkowskiego, St. Kamockiego, T. Axentowicza i W. Weissa. Wystawiał w krakowskim i lwowskim TPSP oraz w ZPAP w Krakowie. Malował pejzaże, widoki Krakowa, sceny rodzajowe z Podhala, martwe natury. Zginął w Oświęcimiu.

7. Tadeusz **MRÓZ-ŁĘKAWSKI** (1905-1942)

PRZY TABORZE

Akwarela, papier, 21 x 27,5 cm, sygn. p.d.: T. Mróz Łękowski.

1.200,-



Malarz, pedagog, uczeń krakowskiej ASP w pracowniach Axentowicza, Kamockiego i Pieńkowskiego. W latach 1927-1931 przebywał w Paryżu, gdzie w 1931 w Galerii Zborowskiego miał pierwszą wystawę indywidualną. Od 1943 mieszkał w Krakowie. Po wojnie współorganizował wrocławską WSSP i był tam pedagogiem. Pracował również w ASP w Krakowie. Był członkiem ZPAP i ugrupowania Zwornik. Jego prace, o uproszczonej, syntetycznej formie i cieplej kolorystyce, to najczęściej pejzaże i martwe natury.

8. Emil **KRCHA** (1894-1972)

PEJZAŻ Z GANDAWY

Akwarela, papier, 22 x 30 cm, sygn. l.d.: E. Krcha Gand [1]930.

2.700,- ●



9. Edward **DRDACKI** (czynny ok. 1847-1885)

PEJZAŻ

Olej, blacha miedziana, 32,5 x 51 cm, sygn. p.d.: Edward Drdacki 1884.

4.500,-

Malarz aktywny we Lwowie w latach ok. 1847-1885, uczeń Antoniego Langego. Członek komisji artystycznej TPSP; wystawiał we Lwowie i Krakowie pejzaże i martwe natury.

Malarz i grafik, młodopolski pejzażysta. W latach 1900-1908 studiował na ASP w Krakowie u J. Mehoffera, L. Wyczółkowskiego, J. Pankiewicza oraz J. Stanisławskiego, który wywarł duży wpływ na jego twórczość. Uznany był za jednego z najwybitniejszych przedstawicieli „szkoły Stanisławskiego”. Debiutował w 1899 r. serią pejzaży tatrzańskich wystawionych w TPSP. W 1905 roku został członkiem wiedeńskiej „secesji”. Od 1908 roku był członkiem TAP sztuka. W czasie I wojny światowej służył w Legionach. Uczestniczył w wystawach secesji w Berlinie, Monachium, Wiedniu, a także w wystawach międzynarodowych w Dreźnie, Rzymie, Wenecji i polskich wystawach w USA, Londynie, Wiedniu i Paryżu. Wykładał w Szkole Przemysłowej w Krakowie, a następnie na ASP, gdzie został mianowany profesorem nadzwyczajnym. W czasie II wojny światowej brał udział w ruchu oporu i działalności konspiracyjnej. Malował krajobrazy tatrzańskie i podhalańskie, pejzaże z podkrakowskiego Radziszowa, gdzie spędzał wakacje, a w latach późniejszych także widoki nadmorskie. Malował także dekoracyjne martwe natury z bukietami kwiatów. Zajmował się grafiką, ilustracją, projektowaniem plakatów i medali.



10. Stefan **FILIPKIEWICZ** (1879-1944)

PEJZAŻ LETNI

Akwarela, papier, 23 x 32 cm, sygn. p.d.: Drogiemu Stankowi 8 V 1924 Stefan Filipkiewicz.

4.000,-



11. Krystyna **HRYŃKOWSKA-KUBLIN** (1926-2022)

ROZMOWA WE WNEĘTRZU

Olej, płótno, 72,5 x 46 cm, sygn. l.d.: Hryńkowska

2.500,- ●

Malarka, córka Jana Hryńkowskiego. Wystawiała m.in. w Salonie TPSP w Krakowie. Wyemigrowała do Australii.



12. Juliusz **CZECHOWICZ** (1894-1974)

PORTRET BLANKI GRACZYŃSKIEJ

Pastel, papier, 59 x 43 cm, sygn. p.d.: J. Czechowicz 1946.

2.500,- ●

Malarz pejzażysta, ukończył ASP w Krakowie w 1921 roku z wynikiem bardzo dobrym. Wielokrotnie wystawiał w okresie międzywojennym i po wojnie.



13. Piotr **STACHIEWICZ** (1858-1938)

PORTRET KOBIECY

Pastel, papier, 48 x 38,5 cm, sygn. l.d.: P. Stachiewicz.

11.000,-

Malarz związany z krakowskim środowiskiem artystycznym, wiceprezes tamtejszego TPSP (1912-1918). W latach 1877-1883 kształcił się w krakowskiej SSP, studia kontynuował w akademii monachijskiej w pracowni Otto Seitz'a. W 1886 podróżował po Włoszech, po powrocie osiadł w Krakowie. Uczyl malarstwa na Wyższych Kursach dla Kobiet im. A. Baranieckiego. Najbardziej znany z cykli religijnych i kompozycji alegorycznych, malował również pejzaże i portrety młodych kobiet, posługując się techniką olejną i pastelami.



14. Alojzy **MAJCHER** (1907-1943)

HUCULKA

Olej, sklejką, 95 x 65 cm, sygn. l.d.: Majcher.

5.000,-

Grafik, malarz. Studia w latach 1926-31 w ASP w Krakowie u W. Jareckiego, I. Pieńkowskiego i J. Wojnarskiego. Uczył rysunku w szkołach Tarnowa. Wystawiał w TPSP w Krakowie, w TZSP i IPS-ie w Warszawie oraz w Tarnowie. Współorganizator stowarzyszenia zielona Szpilka. Podczas wojny działał w Związku Walki Zbrojnej; aresztowany odwetowo za udany zamach na komendanta policji i rozstrzelany.



15. Stanisław **KACZOR-BATOWSKI** (1866-1946)

ORZEŁ ZRYWAJĄCY KAJDANY – scena alegoryczna

Olej, płótno naklejone na tekturę, 59 x 40 cm, sygn. p.d. monogramem: SKB.

19.000,-

Studiował na Akademii Sztuk Pięknych w Krakowie w latach 1883-1885 u profesora Łuszczkiewicza, natomiast kolejne dwa lata spędził na akademii wiedeńskiej u Griepenkerla i L'Allemanda. Edukację artystyczną uzupełnił w Monachium, później w Paryżu, we Włoszech, Hiszpanii i Maroku. W latach 1903-1914 prowadził własną szkołę malarstwa we Lwowie, gdzie został również współzałożycielem Stowarzyszenia Artystów Młoda Sztuka i członkiem Zarządu Związków Artystów Polskich. Batowski przez współczesnych określany był jednym z ostatnich polskich batalistów.



16. Teodor **GROTT** (1884-1972)

RÓŻE W WAZONIE

Akwarela, papier, 63 x 47 cm. sygn. p.g.: Teod.Grott.

7.000,- ●

Malarz, uczeń krakowskiej ASP w pracowniach Cynka i Wyczółkowskiego, który uważał go za swojego następcę. Studia kontynuował w Paryżu, Londynie i we Włoszech. Podróżował po Ukrainie śladami Wyczółkowskiego i Stanisławskiego podejmując tematy ludowe oraz malując tamtejsze krajobrazy. Najchętniej posługiwał się akwarelą, tworząc portrety, martwe natury, liczne przedstawienia kwiatów, pejzaże. Projektował kilimy dla prowadzonej razem z żoną wytwórni. Był honorowym członkiem TPSP w Krakowie, gdzie wystawiał obrazy już od 1910 roku. Jego dzieła, tj. „Portret żony” znajdują się w Muzeum Narodowym w Krakowie.



17. Teodor **GROTT** (1884-1972)

RÓŻE

Akwarela, papier, 50 x 35 cm, sygn. l.g.: Teod. Grott [19]29.

5.800,- ●



18. Kazimierz **SICHULSKI** (1879-1942)

WIOSNA

Tempera, papier, 62,5 x 45 cm, sygn. p.d.: Sich, na odwrocie: Sichulski Lwów „Wiosna” cena 100.000 [...], nalepione: 1921 Sichulski „Wiosna” III tempera cena 80.000 [...].

12.000,-

Był uczniem Leona Wyczółkowskiego, Józefa Mehoffera i Stanisława Wyspiańskiego podczas studiów na Akademii Sztuk Pięknych w latach 1900-1908. Kształcił się również za granicą, m.in. w Wiedniu i Paryżu. W latach 1920-1930 wykładał w lwowskiej Państwowej Szkole Sztuk Zdobniczych i Przemysłu Artystycznego, a następnie dziewięć lat pełnił funkcję profesora krakowskiej Akademii Sztuk Pięknych. W jego twórczości dominowała tematyka huculska; wesela, powroty nowożeńców, pasterki, sceny ludowe w baśniowym wydaniu. Wykonywał liczne karykatury do czasopism i w *Jamie Michalika*, podkreślając przywary znanych postaci z krakowskiego świata artystycznego oraz galicyjskiej polityki. Znany był również z licznych pejzaży, martwych natur, scen religijnych, obrazów historycznych, projektów mozaik i witraży. Charakteryzowała go malarskość, witalność, śmiałość kreśli i barw. Jego prace znajdują się w kolekcjach muzealnych w Krakowie, Warszawie, Łodzi.



19. M.N. (XVIII w.)

ROZMNOŻENIE CHLEBA

Olej, płótno dublowane, 30,5 x 55 cm, niesygn., XVIII w., rama i obraz po konserwacji - w załączeniu dokumentacja konserwatorska.

35.000,-



20. Herman Gijsbert **KEPPEL-HESSELINK** (1811-1888)

SCENA WE WNEȚRZU

Olej, deska, 20 x 24,5 cm, sygn. p.d.: Keppelhesselink 1852, datowany: 1852 r., stan zachowania: rysa, ubytki ramy.

6.000,-

Holenderski malarz z Zutphen (miasto w środkowej Holandii, prowincja Geldria). Uczył się w Akademii w Hadze u Bartholomeusa Johannes van Hove i Willema van der Worp. Ostatecznie porzucił sztukę i został handlarzem winem. Biogram w: Thieme-Becker, Allgemeines Lexikon der bildenden Künstler von der Antike bis zur Gegenwart, t.XX, s. 167.



W latach 1869-1975 kształcił się w krakowskiej Szkole Sztuk Pięknych pod kierunkiem Władysława Łuszczkiewicza i Jana Matejki. Studia kontynuował w Wiedniu, a przez krótki czas także w Akademii monachijskiej u Otto Seitz'a. Jego ulubioną techniką była akwarela, ale malował także olejno i pastelami. W Krakowie wystawiał w Towarzystwie Przyjaciół Sztuk Pięknych, w Warszawie zaś w Towarzystwie Zachęty i w Salonie Krywulca.

21. Stanisław **TONDOS** (1854-1917)

PLAC ŚW. PIOTRA

Akwarela, papier, 13 x 18 cm, sygn. l.d.: Tondos.

2.500,-



22. Stanisław **TONDOS** (1854-1917)

FORUM ROMANUM

Akwarela, papier, 13 x 18 cm, sygn. p.d.: Tondos.

2.500,-



23. Wlastimil **HOFMAN** (1881-1970)

DZIEWCZYNNKA NA TLE PEJZAŻU

Olej, płyta, 32 x 31 cm, sygn. l.d.: Wlastimil Hofmann 1950.

35.000,- ●

Od 1896 r. studiował w świeżo zreformowanej przez Falata Szkole Sztuk Pięknych w Krakowie pod kierunkiem J. Stanisławskiego, L. Wyczółkowskiego i J. Malczewskiego. Naukę kontynuował w paryskiej École des Beaux-Arts u J.L. Gérôme'a w latach 1899-1901. Był założycielem Grupy Pięciu (1905) i Grupy Zero (1908), członkiem wiedeńskiej secesji (1907, jako pierwszy Polak), Związku Artystów Czeskich „Manes” oraz Towarzystwa Artystów Polskich „Sztuka”. Pozostawał pod dużym wpływem swoich krakowskich mistrzów. Malował sceny rodzajowe, portrety i pejzaże, ale najbardziej znany jest z fantastyczno-symbolicznych kompozycji z motywami ludowymi.



24. Stanisław Ignacy **WITKIEWICZ (WITKACY)** (1885-1939)

PORTRET ANTONINY CZERWIŃSKIEJ

Pastel, papier, 64 x 49 cm, sygn. p.d.: Ign Witkiewicz 1934, opisany l.d.: (T.B) + Cof NII NP. (Typ portretu „B” + kofeina, nie pił, nie palił), datowany 1934 r.

165.000,-



Portret przedstawia Antoninę Czerwińską, żonę Franciszka Czerwińskiego (1901–1939) – oficera I Pułku Strzelców Podhalańskich oraz fotografa prowadzącego zakład fotograficzny w Nowym Sączu. Franciszek Czerwiński często wykonywał fotografie osób portretowanych przez Witkacego. Artysta najprawdopodobniej poznał Franciszka Czerwińskiego podczas swojego pierwszego pobytu w Nowym Sączu, w kwietniu 1934 roku, kiedy gościł u rodziny Maciaków. Sam Witkacy kilkakrotnie wspominał Franciszka Czerwińskiego w listach kierowanych do rodziny Maciaków.

Antonina Czerwińska była portretowana przez Witkacego kilkakrotnie – w latach 1934 oraz 1938. Artysta wykonał również portrety Franciszka Czerwińskiego oraz ich syna, Stanisława. Antonina Czerwińska figuruje w indeksie osób portretowanych w „Katalogu Dzieł Malarskich”, opracowanym przez Irenę Jakimowicz we współpracy z Anną Żakiewicz (Muzeum Narodowe w Warszawie, 1990, s. 158).

Stanisław Ignacy WITKIEWICZ (WITKACY) (1885-1939)

Malarz, dramaturg, powieściopisarz, filozof, publicysta, jeden z najwybitniejszych twórców polskiej kultury. Syn Stanisława Witkiewicza, w którego domu od najmłodszych lat spotykał się ze znakomitymi przedstawicielami świata nauki i sztuki. Nie uzyskał formalnego wykształcenia artystycznego, w latach 1904-1905 kształcił się w pracowni J. Mehoffera w krakowskiej ASP. Podczas pobytu we Francji w 1911 odwiedził W. Ślewińskiego, pod którego okiem malował pejzaże. Odbył podróże artystyczne do Niemiec, Włoch, Paryża, gdzie zetknął się z nowymi tendencjami w sztuce. W 1914 uczestniczył w australijskiej wyprawie swego przyjaciela, etnologa, Bronisława Malinowskiego. W czasie I wojny służył w armii carskiej. W 1918 wrócił do kraju. W 1919 związał się z ugrupowaniem Formistów, jednak jego twórczość odbiegała od założeń formistycznych. Stworzył indywidualny styl, oparty na własnych doświadczeniach, lekturze, oraz na dziełach innych autorów, które uznał za inspirację. Założenia swego malarstwa zawarł w pismach teoretycznych, takich jak „Nowe formy w malarstwie” z 1919, czego uzupełnieniem i rozszerzeniem były „Szkice artystyczne” z 1922. Lata 1925-1939 przyniosły dominację dramaturgii w twórczości Witkacego, jego obrazy olejne nie cieszyły się uznaniem i nie znajdowały klientów, tak więc dla zapewnienia sobie stałego dochodu artysta postanowił zająć się portretem i założył jednoosobową Firmę Portretową „S.I. Witkiewicz”, dla której sformułował szczegółowy Regulamin. Najciekawsze i najdroższe były portrety w typie A, natomiast za najbardziej efektowne należy uznać portrety w typie C. Powstawały one w sytuacjach towarzyskich, często w czasie seansów narkotycznych w domach zaprzyjaźnionych lekarzy, oznaczenie „Co” na portrecie typu C wskazywało na kokainę. Portrety typu C cechowała subiektywna charakteryzacja modela, artysta nie pobierał za nie wynagrodzenia, były „bezcenne”. (Lit.: B. Zgodzińska-Wojciechowska i A. Żakiewicz „Witkacy. Stanisław Ignacy Witkiewicz”, WAiF, Auriga, PWN, Warszawa 2001).



25. Jerzy **KOSSAK** (1886-1955)

POLOWANIE PAR FORCE

Olej, tektura, 38,5 x 68 cm, sygn. l.d.: Jerzy Kossak; na odwrocie pieczęcie potwierdzające autentyczność.

25.000,-

Pochodził z krakowskiej artystycznej rodziny. Był synem Wojciecha Kossaka, wnukiem Juliusza, bratem Magdaleny Samozwaniec i Marii Pawlikowskiej-Jasnorzewskiej. Już jako dziecko wykazywał duże zdolności artystyczne, podejmując lekcje rysunku i malarstwa w pracowniach dziadka oraz ojca. Nigdy jednak nie podjął studiów na ASP. Pierwszą indywidualną wystawę malarza zorganizowano w Towarzystwie Sztuk Pięknych w 1910 roku, gdzie pokazano cykl napoleoński, który został bardzo dobrze przyjęty i doceniony przez krytyków. Choć Wojciech Kossak wiązał z nim wielkie nadzieje, Jerzy nigdy nie wypracował indywidualnego stylu, powielając tematy wypracowane przez ojca. W trudnych powojennych czasach praktyka ta zapewniała mu stabilizację finansową, ale miało to zły wpływ na jego rozwój twórczy. Poza tematyką ułańską i wojenną malował również sceny folklorystyczne, polowania i portrety. Zdobył dużą biegłość w przedstawianiu wizerunków koni i jeźdźców. Niezwykle popularny wśród krakowskiego, zamożnego mieszczaństwa.



26. Tadeusz **AJDUKIEWICZ** (1852-1916)

POLOWANIE PAR FORCE

Olej, płótno, 69,5 x 90 cm, sygn. l.d.: Tadeusz Ajdukiewicz 1881. Na odwrocie przytwierdzona opinia Stanisława Dąbrowskiego z 18 marca 1959 r. **95.000,-**

Tadeusz Ajdukiewicz był artystą związanym z mecenatem arystokracji i dworów panujących; w tych kręgach zrobił prawdziwą karierę, a jego obrazy podobały się powszechnie. Studia malarskie rozpoczął w krakowskiej Szkole Sztuk Pięknych. Później kształcił się jeszcze w Wiedniu oraz w Monachium - w Akademii i w pracowni Józefa Brandta. Po studiach przez kilka lat jeździł po polskich dworach kresowych i malował portrety. Około 1877 wyjechał do Paryża, skąd, wraz z Władysławem Branickim wyjechał w - ważną dla jego przyszłej twórczości - podróż na Bliski Wschód. Około roku 1882 zamieszkał w Wiedniu, zajął pracownię po Hansie Makarcie, malując dla dworu cesarskiego i arystokracji. W 1893 bawił w Londynie, gdzie, m.in. portretował księcia Walii, w 1894 pracował na dworze sultańskim w Konstantynopolu, następnie także w Sofii, Petersburgu i Bukareszcie. W Rumunii osiadł na dłużej jako malarz nadworny Karola I. Po wybuchu I wojny światowej powrócił do kraju i, mimo starszego wieku, zaciągnął się do Legionów. Zmarł, nie wytrzymałszy trudów wojennych. Malował przede wszystkim portrety - zarówno reprezentacyjne, efektowne i eleganckie (Portret Heleny Modrzejewskiej, MNK), jak również skromne i kameralne. Tworzył też sceny myśliwskie, obrazy o tematyce wschodniej, bohaterskie sceny bitewne, rewie i przeglądy wojsk (Przegląd armii rumuńskiej, 1896).



27. **M.N.** (XVIII w.)

PANORAMA BITWY Z TURKAMI, dyptyk
Olej, płótno, 68,5 x 132 cm każdy, niesygn. Po konserwacji.
38.000,-

28. **M.N.** (XIX w.)

IMPRESJA Z WOJNY HISZPAŃSKO-MAROKAŃSKIEJ
Olej, płótno naklejone na tekturę (wycięte z większej kompozycji), 37 x 24,5 cm, niesygn., XIX w.
5.000,-

Obraz przedstawia fragment sceny z wojny hiszpańsko-marokańskiej, trwającej w latach 1859-1860. Konflikt ten dotyczył walk granicznych wokół Ceuty i Melilli.



29. **M.N.** (XIX/XX w.)

PORTRET MŁODZIEŃCA
Olej, płótno, 53,5 x 42,5 cm, sygn. l.d. nieczy. Stan zachowania: do konserwacji.
3.000,-





30. Jerzy **KOSSAK** (1886-1955)

BOLSZEVIK Z KONIEM

Olej, płótno naklejone na tekturę, 20,5 x 16 cm, sygn. l.d.: Jerzy Kossak 1934.

9.500,-

Pochodził z krakowskiej artystycznej rodziny. Był synem Wojciecha Kossaka, wnukiem Juliusza, bratem Magdaleny Samozwaniec i Marii Pawlikowskiej-Jasnorzewskiej. Już jako dziecko wykazywał duże zdolności artystyczne, podejmując lekcje rysunku i malarstwa w pracowniach dziadka oraz ojca. Nigdy jednak nie podjął studiów na ASP. Pierwszą indywidualną wystawę malarza zorganizowano w Towarzystwie Sztuk Pięknych w 1910 roku, gdzie pokazano cykl napoleoński, który został bardzo dobrze przyjęty i doceniony przez krytyków. Choć Wojciech Kossak wiązał z nim wielkie nadzieje, Jerzy nigdy nie wypracował indywidualnego stylu, powielając tematy wypracowane przez ojca. W trudnych powojennych czasach praktyka ta zapewniała mu stabilizację finansową, ale miało to zły wpływ na jego rozwój twórczy. Poza tematyką ullańską i wojenną malował również sceny folklorystyczne, polowania i portrety. Zdobył dużą biegłość w przedstawianiu wizerunków koni i jeźdźców. Niezwykle popularny wśród krakowskiego, zamożnego mieszczaństwa.



31. Jacek **MALCZEWSKI** (1854-1929)

PASTUSZEK

Olej, płótno dublowane, 46,5 x 29 cm, sygn.p.d.: J.Malczewski (sygnatura lekko wytarta). Wystawiany w Domu Aukcyjnym DESA w Krakowie, aukcja 15, poz. 12, 9 października 1999.

130.000,-

W latach 1872-75 i 1877-79 studiował w krakowskiej Szkole Sztuk Pięknych, m.in. u Władysława Łuszczkiewicza i Jana Matejki oraz w latach 1876-77 u Henri Ernesta Lehmana w Szkole Sztuk Pięknych w Paryżu. Na formację artysty wpłynęły liczne podróże do Paryża, Monachium, Wiednia, Włoch, Grecji czy Turcji. Istotnym źródłem inspiracji Malczewskiego był rodzimy folklor, polska literatura i historia, także tradycja biblijna i mitologiczna. We wczesnej fazie twórczości malował realistyczne sceny związane z martyrologią Polaków po 1863 roku. Po 1890 r. ukształtował się symbolizm w twórczości artysty i powstają malowane w tej konwencji portrety, autoportrety i kompozycje rodzajowe. Uznawany za najwybitniejszego przedstawiciela malarstwa polskiego symbolizmu, wslawił się też jako wybitny pedagog. Wykładał malarstwo w krakowskiej Akademii Sztuk Pięknych (1896-1900 i 1910-1921), a w okresie 1912-1914 pełnił funkcję jej rektora. W 1897 roku został członkiem-założycielem Towarzystwa Artystów Polskich „Sztuka”. Twórczość Malczewskiego była wielokrotnie prezentowana poza granicami kraju, doceniana i nagradzana, m.in. medalami na międzynarodowych wystawach w Monachium (1892), Berlinie (1891) i Paryżu (1900).



32. M.N. (XVIII w.)

PORTRET JÓZEFA WALEWSKIEGO, KASZTELANA ŁĘCZYCKIEGO (ZM. 1763), POŁ. XVIII W. Olej, płótno dublowane, 69,5 x 61,5 cm, niesygn., opisany na odwrocie: Joseph Walewski Castellanus Lanticiensis, nalepka z opisem prac konserwatorskich z 1984 r. Stan zachowania: przycięcie do obecnego formatu. Po konserwacji.

25.000,-



33. M.N. (XVIII w.)

PORTRET LUDWIKI Z GRABSKICH WALEWSKIEJ, WOJEWODZIANKI ŁĘCZYCKIEJ Olej, płótno, 74,5 x 60 cm, niesygn., opisany na odwrocie: Ludwika Walewska wojewodzianka żona Józefa, na krośnie: Walewska kasztelanowa łęczycka. Po konserwacji.

20.000,-

34. M.N. (XVIII w.)

PORTRET PANI WALEWSKIEJ

Olej, płótno dublowane, 80 x 63 cm, niesygn. Po konserwacji.
18.000,-



35. M.N. (XVIII w.)

PORTRET MARIANNY Z KONIECPOLSKICH
WALEWSKIEJ

Olej, płótno, 78,5 x 63,5 cm, niesygn., opisany na odwrocie:
Marianna Walewska kasztelanowa rozpierska N.2. Po
konserwacji.
18.000,-





36. M.N. (XVIII w.)

PORTRET ZYGMUNTA WALEWSKIEGO, KASZTELANA ROZPIERSKIEGO (1656-1716)

Olej, płótno, 75,5 x 58 cm, niesygn., opisany na odwrocie: Zygmunt Walewski kasztelan rozpierski N. 1. Po konserwacji.
25.000,-



37. Zygmunt **ROZWADOWSKI** (1870-1950)

W GALOPIE

Olej, tektura, 102 x 72,5 cm, niesygn., na odwrocie naklejka: - fragment SZTUKA, sprzedaż i oprawa obrazów, właśc. WITOLD FREMKE POZNAŃ ul. 27 Grudnia nr 3, telefon nr 3419" oraz odręcznie granatową kredką N.51, w załączeniu opinia p. Bożeny Galkowskiej Rzeczoznawcy Dziel Sztuki przypisująca autorstwo Zygmuntowi Rozwadowskiemu.

14.000,-

Malarz, związany z lwowskim środowiskiem artystycznym, jeden z autorów panoram „Bitwy pod Piramidami” i „Raclawickiej”. Studiował u Matejki w krakowskiej SSP (1883-1891) oraz w akademii monachijskiej. W latach 1910-1920 był profesorem Szkoły Przemysłu Artystycznego we Lwowie. W swoim lwowskim mieszkaniu przy ul. Jabłonowskich prowadził w latach międzywojennych prywatne lekcje rysunku i malarstwa. Do jego ulubionej tematyki należała batalistka, malował również sceny rodzajowe, pejzaże i portrety. Zmarł 23.07.1950 w Zakopanem.



Malarz i grafik, uczeń F. Pautscha i T. Axentowicza w krakowskiej ASP. Służył w Legionach Polskich. W czasie II wojny światowej był więźniem obozów koncentracyjnych. Przez krótki czas należał do Grupy Krakowskiej. Podejmował tematykę legionową, malował portrety i pejzaże. Wydał tekę autolitografii „Góra Polska”.

38. Franciszek Adam **JAŹWIECKI** (1900-1946)

WIEŚ GÓRALSKA

Olej, sklejka, 28,5 x 34 cm, sygn. p.d.: F. Jaźwiecki, na odwrocie dwie naklejki Towarzystwa Przyjaciół Sztuk Pięknych w Krakowie – dwie naklejki z wystaw: lipiec 1935 r. i styczeń 1938 r., fragment trzeciej naklejki z adresem ul. Czarnowiejska 5.

2.500,-



Malarz, uczeń krakowskiej ASP w pracowniach Pautscha, Pieńkowskiego i Rzepińskiego (1945-50), potem jej wieloletni wykładowca. Malował realistyczne pejzaże, sceny batalistyczne i rodzajowe. Jednym z jego ulubionych motywów były konie.

39. Jerzy **POTRZEBOWSKI** (1921-1974)

KOŃ DOROŻKARSKI

Tusz, papier, 20 x 26 cm, niesygn.

1.250,- ●



40. Jacek **MALCZEWSKI** (1854-1929)

SZKIC

Piórko, tusz, papier, 21 x 27,5 cm, niesygn. Na odwrocie pieczętka Ze zbiorów Marji Malczewskiej.

8.000,-



Polski malarz i scenograf teatralny. W latach 1908-1915 studiował w ASP w Krakowie u J. Mehoffera, J. Malczewskiego i K. Laszczki. W 1918 przez rok rozwijał również swoje umiejętności malarskie pod okiem Teodora Axentowicza. W 1932 roku przygotował scenografię do „Halki” i „Straszego dworu” Stanisława Moniuszki, wystawianych w zakopiańskiej Operze Górskiej. Do 1939 roku był też dekoratorem w krakowskim Teatrze Bagatela. Członek ZPAP w Krakowie i Grupy Polskich Artystów Krag. Tworzył głównie pejzaże, martwe natury, portrety i sceny rodzajowe, posługując się wyłącznie techniką olejną.

41. Stanisław **PACIOREK** (1889-1952)

PEJZAŻ Z CHAŁUPAMI NAD RZEKĄ

Olej, tektura, 47,5 x 52,5 cm, sygn. p.d.: St. Paciorek [1]920, datowany: 1920 r.

4.000,-



Malarz. W latach 1910-15 studiował w krakowskiej ASP u J. Pankiewicza i T. Axentowicza a następnie w latach 1921-23 u W. Weissa. Malował pejzaże, tematy tatrzańskie i morskie, a także kwiaty i martwe natury.

42. Mieczysław **FILIPKIEWICZ** (1891-1951)

ZIMOWY PEJZAŻ Z POTOKIEM

Olej, tektura, 33,5 x 48 cm, sygn. p.d.: Mieczysław Filipkiewicz.

6.250,-

43. Włodzimierz **BŁOCKI** (1885-1921)

PO KĄPIELI

Akwarela, papier, 57 x 44 cm, sygn. p.g.: Błocki, na odwrocie opis.

7.800,-

Polski malarz i grafik działający we Lwowie. Studiował w latach 1904-1910 w Akademii Sztuk Pięknych w Krakowie, pod kierunkiem Leona Wyczółkowskiego, Konstantego Laszczki i Józefa Pankiewicza. W 1914 przebywał w Paryżu i Monachium, w tym czasie znalazł się pod wpływem impresjonistów francuskich. Włodzimierz Błocki mieszkał i pracował we Lwowie, zdobył znaczną popularność jako portrecista i pejzażysta. Malował również sceny rodzajowe i symboliczne oraz akty. Posługiwał się techniką olejną, akwarelą i pastelami. Uprawiał również grafikę, tworzył akwaforty, akwatinty i litografie.



44. Włodzimierz **BŁOCKI** (1885-1921)

PORTRET Z CÓRKĄ

Akwarela, papier, 52,5 x 38 cm, sygn. p.d.: Błocki, na odwrocie naklejka TPSP w Krakowie.

7.800,-





45. Stanisław **KAMOCKI** (1875-1944)

ZAKĄTEK

Olej, sklejka, 39 x 48,5 cm, niesygn., na odwrocie naklejka z wystawy: „Sztuka-kwiaty-Wnętrze”, Poznań 1937, Stanisław Kamocki, Zakątek.
12.000,-

Młodopolski pejzażysta i grafik. Studiował malarstwo w latach 1891-1900 w krakowskiej Szkole Sztuk Pięknych pod kierunkiem m.in. Leona Wyczółkowskiego, Jacka Malczewskiego i Jana Stanisławskiego, a w latach 1901-1902 kontynuował naukę w Paryżu. Podczas I wojny światowej służył w I Brygadzie Legionów. Mieszkał w Krakowie i Zakopanem, gdzie miał własną pracownię. Od 1919 kierował katedrą pejzażu w Akademii Sztuk Pięknych w Krakowie, a w 1937 został profesorem. W czasie okupacji, od 1942 roku, uczył malarstwa w zakopiańskiej Szkole Góralskiej Sztuki Ludowej. Był członkiem m.in. Towarzystwa Artystów Polskich „Sztuka”, Wiedeńskiej Secesji i Towarzystwa „Sztuka Podhalańska”. Został pochowany na Starym Cmentarzu w Zakopanem. Uznawany za jednego z najwybitniejszych uczniów Jana Stanisławskiego i kontynuatorów polskiego pejzażu. Malował głównie w plenerze - krajobrazy Wołynia, Podola, okolic Krakowa i Tatr, okazjonalnie także martwe natury.



46. Ludwig **STILLER** (1872-1912)

ODPOCZYNEK W PODRÓŻY

Olej, deska, 29,5 x 60 cm, sygn. l.d.: L. Stiller 1907, datowany: 1907 r.

28.000,-



47. Janina **GARYCKA** (1920-1997)

PORTRET DZIEWCZYNI W CZERWONYM BERECE
Olej, sklejka, 13,5 x 10 cm, sygn. na odwrocie: J Garycka.
2.000,- ●

Janina Garycka (1920-1997 Kraków) – filolożka polska, malarka, scenografka, współzałożycielka i kierowniczka literacka kabaretu „Piwnica pod Baranami”. Mieszkała przy placu Na Groblach 12, w jej mieszkaniu przez wiele lat mieszkał Piotr Skrzynecki.



48. Janina **GARYCKA** (1920-1997)

PORTRET DZIEWCZYNI Z BUKIETEM KWIATÓW
Olej, sklejka, 14 x 10 cm, sygn. wydrapana, lg.: J Garycka.
2.000,- ●

49. Janina **GARYCKA** (1920-1997)

PORTRET DZIEWCZYNKI Z WARKOCZAMI

Olej, deska, 9,5 x 8 cm, sygn. wydrapana pionowo, l.d.:

JGarycka

2.000,- ●

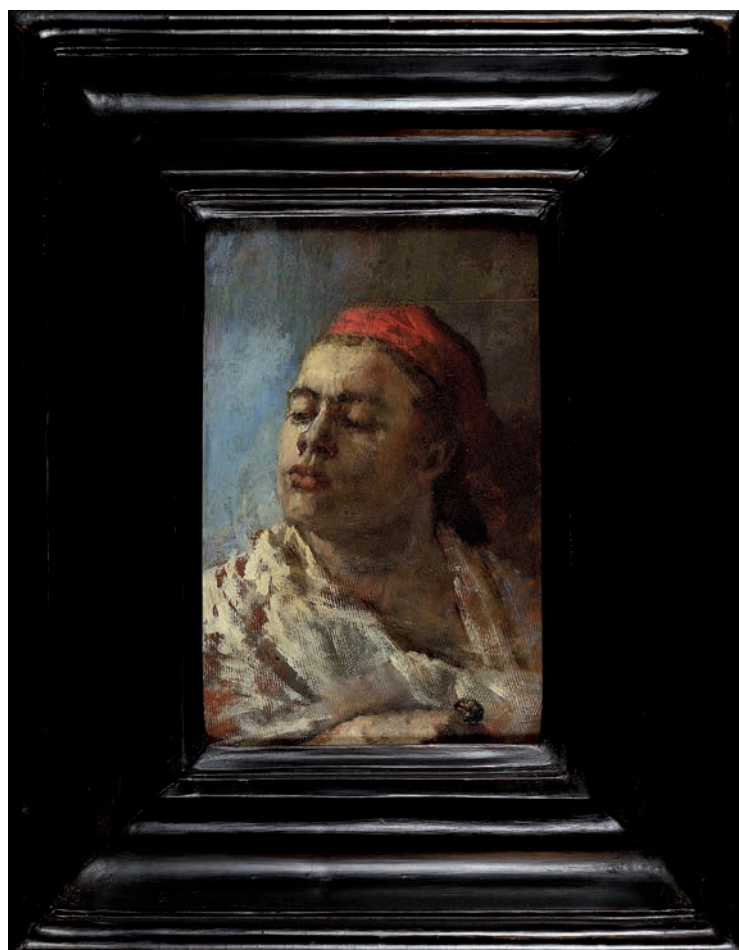


50. **M.N.** (XIX/XX w.)

PORTRET MŁODEGO BEDUINA

Olej, deska, 21,5 x 13,5 cm, niesygn., po konserwacji.

3.000,-





51. Janina **JAROSZ WALCZAKOWA-BUDZICZ** (ur. 1950)

ŚWIĘTA AGATA I ŚWIĘTY PIOTR

Malarstwo na szkle, 29,5 x 22,5 cm, sygn. l.d.: J.M.(?) Jarosz, p.d. 1991, datowany 1991 r.

1.000,- ●

Malarka i poetka urodzona w Zakopanem. Tworzy przede wszystkim malarstwo na szkle, którego nauczył ją były mąż - Zdzisław Walczak. W swojej twórczości wykorzystuje elementy folkloru podhalańskiego, najczęściej przedstawiając wizerunki świętych, sceny religijne oraz motywy związane z życiem i kulturą górali. Charakterystyczne dla stylu artystki są mocno nasycona kolorystyka obrazów oraz wyrazista kreska. Jej prace prezentowano na wielu wystawach w kraju i za granicą. Twórczość artystki została uhonorowana m.in. Nagrodą im. Oskara Kolberga.



52. Janina **JAROSZ WALCZAKOWA-BUDZICZ** (ur. 1950)

ŚWIĘTA MAGDALENA

Malarstwo na szkle, 29,5 x 22,5 cm, sygn. p.d.: J.M.(?) Jarosz, l.d. 1991, datowany 1991 r.

1.000,- ●

53. Janina **JAROSZ WALCZAKOWA-BUDZICZ** (ur. 1950)

ŚWIĘTY PAWEŁ

Malarstwo na szkle, 29,5 x 22,5 cm, sygn. l.d.: J.M.(?) Jarosz, p.śr. 1991, datowany 1991 r.

1.000,- ●



54. Janina **JAROSZ WALCZAKOWA-BUDZICZ** (ur. 1950)

UKRZYŻOWANIE

Malarstwo na szkle, 29,5 x 22,5 cm, sygn. l.d.: J.M.(?) Jarosz, p.d. 1991, datowany 1991 r.

1.000,- ●



sztuka
współczesna



Épreuve d'artiste "Bieg przez plotki"

Artysta urodził się w 1929 roku w Łomży. Ukończył studia na Wydziale Sztuk Pięknych Uniwersytetu Mikołaja Kopernika w Toruniu. Był tam później wykładowcą technik malarskich i kopii. Uprawiał malarstwo od 1955 roku, a były to grafiki, rysunki, akwarele, tempery i obrazy olejne. Malował przede wszystkim pejzaże, a tworzył je wyłącznie w plenerze. Od 1988 r. zamieszkał w Kazimierzu na stałe. Był aktywnym członkiem Kazimierskiej Konfraterni Sztuki.



55. Jerzy **GNATOWSKI** (1928-2012)

PIEC BIAŁOSTOCKI

Olej, deska, 30 x 40 cm, sygn. p.g.: Jerzy Gnatowski 73, opisany na odwrocie: „Piec białostocki” – olej – 30 x 40 cm – 1973 – Jerzy Gnatowski.

1.500,- ●

W latach 1963-70 studiował malarstwo, grafikę i rzeźbę na Akademii Sztuk Pięknych w Warszawie. Poza malarstwem Dwurnik uprawiał grafikę i rysunek (zarówno autonomiczne serie jak i ilustracje). Projektował monumentalne kompozycje malarskie w przestrzeni publicznej.

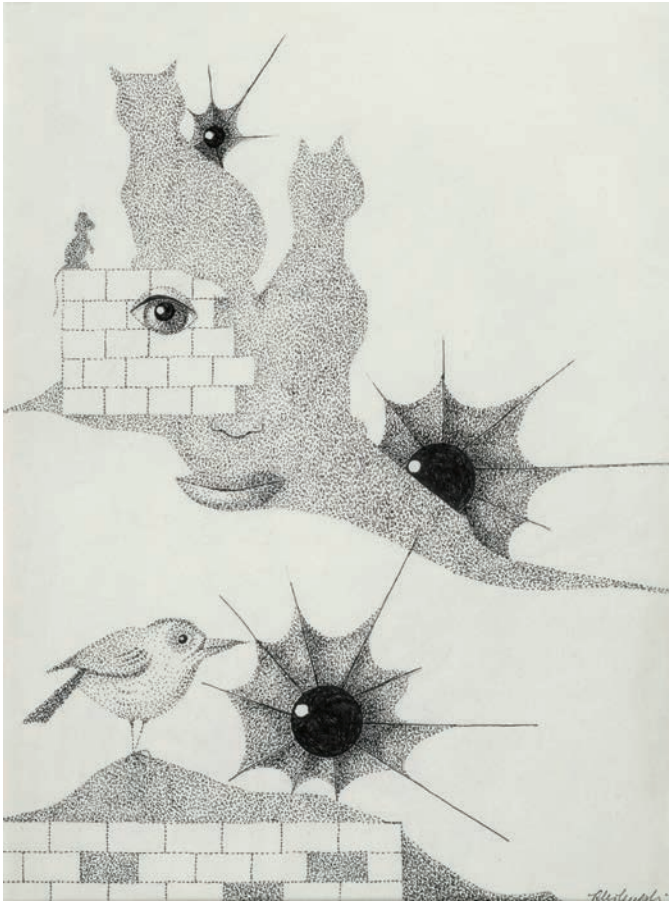


56. Edward **DWURNIK** (1943-2018)

KRAKÓW GŁÓWNY

Ółówek, papier, 30 x 42 cm, sygn. p.g.: E. Dwurnik 1967, pieczętka Rysunek 875, na odwrocie pieczętka (cykl 34 Kraków).

9.000,- ●



57. Kazimierz **MIKULSKI** (1918-1998)

Z CYKLU: W CIENIU KOTA, 1997

Tusz, papier, 31,2 x 23,4 cm, sygn. p.d.: K. Mikulski [19]97.

4.900,- ●

Malarz, aktor, reżyser, scenograf. Od roku 1938 studiował malarstwo w Akademii krakowskiej pod kierunkiem Pawła Dąbca i Kazimierza Sichulskiego. Następnie, w okresie okupacji, kontynuował naukę w działającej oficjalnie Kunstgewerbeschule pod okiem Fryderyka Pautscha. Po wojnie, w latach 1945-46, uczył się aktorstwa i reżyserii w Studiu Dramatycznym przy Starym Teatrze w Krakowie. Tuż po wyzwoleniu należał do Grupy Młodych Plastyków, a w roku 1957 został członkiem reaktywowanej wówczas Grupy Krakowskiej. Podobnie jak inni artyści skupieni w obu grupach, a przede wszystkim wokół przewodzącego im Tadeusza Kantora, brał udział w wystawach sztuki nowoczesnej (Kraków 1948-49, Warszawa 1957 i 1959). Przez wiele lat współpracował z teatrem „Cricot 2”. W latach 1948-1979 pracował jako scenograf i kierownik plastyczny Państwowego Teatru Lalki i Maski „Grotteska” w Krakowie. W swojej twórczości podejmował tematy abstrakcyjne, malarstwa metaforycznego i surrealistycznego, stając się jednym z najbardziej uznanych przedstawicieli tego nurtu w Polsce. Prace artysty znajdują się w zbiorach muzealnych i prywatnych w Polsce i za granicą.



58. Krzysztof **PRUSZKOWSKI** (ur. 1943)

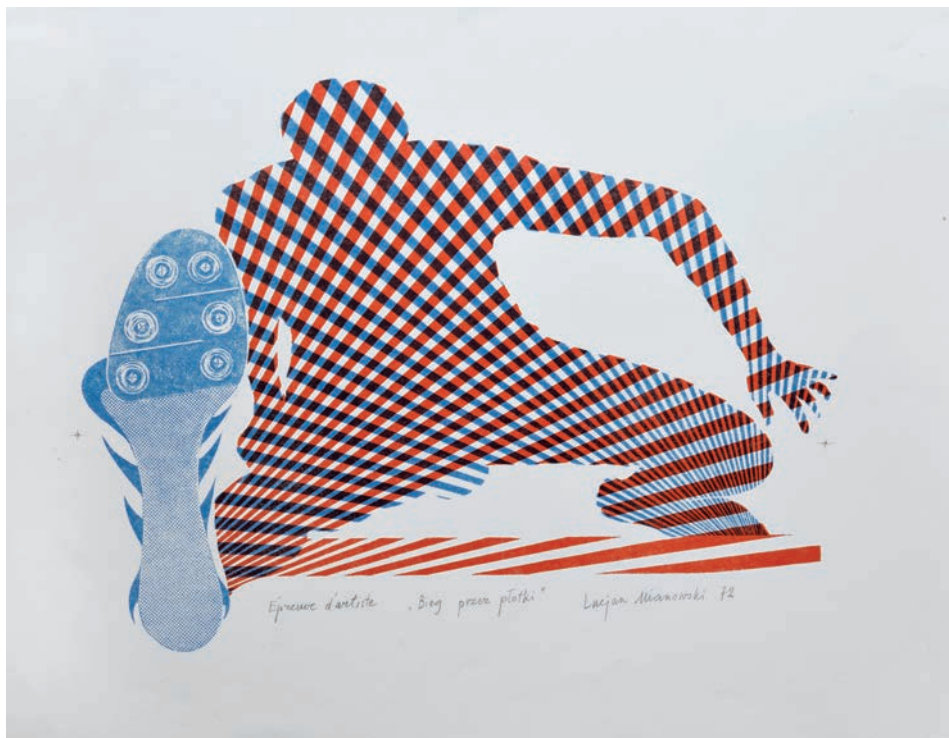
KATEDRA W ROUEN

Fotomontaż (odbitka żelatynowo-srebrowa), 44 x 29 cm, sygn. d.: La cathedrale de Rouen, 1/6, KPruszkowski 1999.

4.400,- ●

Fotograf-konceptualista zainteresowany zagadnieniem wielości przestrzeni i czasu. Od 1984 r. rozwija autorską koncepcję „fotosyntezy”, polegającą na wielokrotnym naświetlaniu i nakładaniu tego samego motywu (widoku, postaci albo znanych dzieł malarstwa i rzeźby) w jednej syntetycznej odbitce.

Malarz i grafik. Studia 1950-1956 w ASP w Krakowie, początkowo w Pracowni Plakatu u Macieja Makarewicza, następnie w Pracowni Litografii u Konrada Szrednickiego, w latach 1956-1958 studiował malarstwo w pracowni prof. Czesława Rzepińskiego. Stypendysta rządu francuskiego na studia w Paryżu w Ecole Nationale Supérieure des Beaux-Arts w pracowni litografii u Pierre'a Clairina (1959-1960 i 1963-1964). Wykładowca litografii w PWSSP w Poznaniu, uzyskał tytuł naukowej profesora. Laureat licznych nagród na ogólnopolskich i międzynarodowych wystawach oraz konkursach artystycznych. Nagrodzony przez Ministra Kultury i Sztuki (1971), odznaczony Krzyżem Kawalerskim Orderu Odrodzenia Polski (1985).

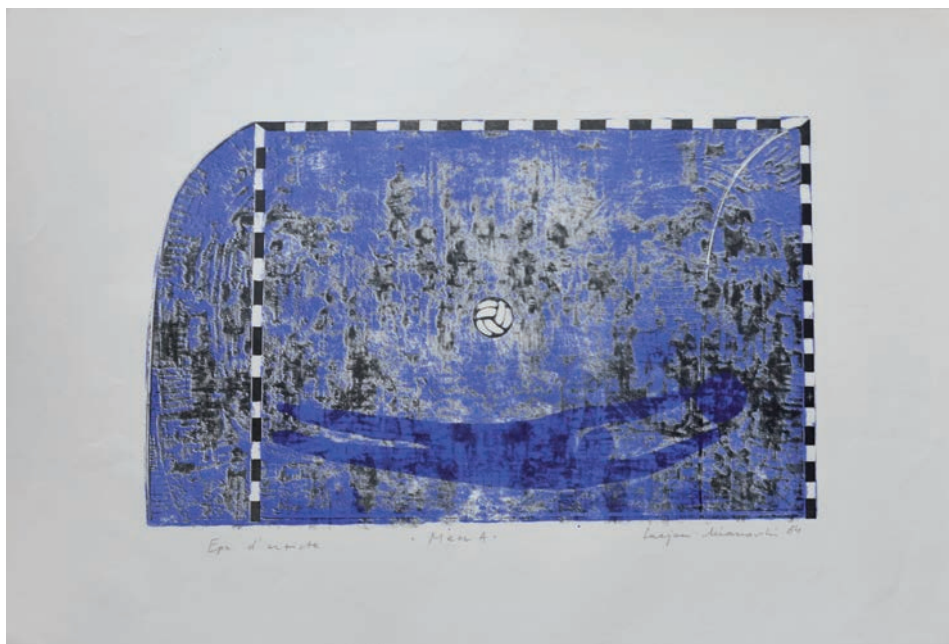


59. Lucjan **MIANOWSKI** (1933-2009)

BIEG PRZEZ PŁOTKI

Litografia barwna, 49 x 62 cm, sygn. p.d.: Lucjan Mianowski [19]72.

1.600,- ●



60. Lucjan **MIANOWSKI** (1933-2009)

MECZA

Litografia barwna, 50 x 76 cm, sygn. p.d.: Lucjan Mianowski [19]64.

1.600,- ●



61. Henryk **WANIEK** (ur. 1942)

WER DU AUCH SEIST: AM ABEND TRITT HINAUS

Olej, płótno, aplikacja, 65,5 x 81 cm, sygn. na odwrocie: Henryk Waniek DEC 1996 późny listopad wieczorem ... Tytuł zaczerpnięty z wiersza R.M. Rilkego Eingang.

12.500,- ●

Malarz, grafik, publicysta, uczeń krakowskiej ASP na Wydziale Grafiki w Katowicach, członek działającej w latach 60. i 70. grupy Oneiron. Był stypendystą Fundacji Kościuszkowskiej w Nowym Jorku. Od 1980 mieszka w Brwinowie pod Warszawą. Swoją twórczość artystyczną wiąże z rozległymi zainteresowaniami filozofią, religioznawstwem i literaturą mistyczną.

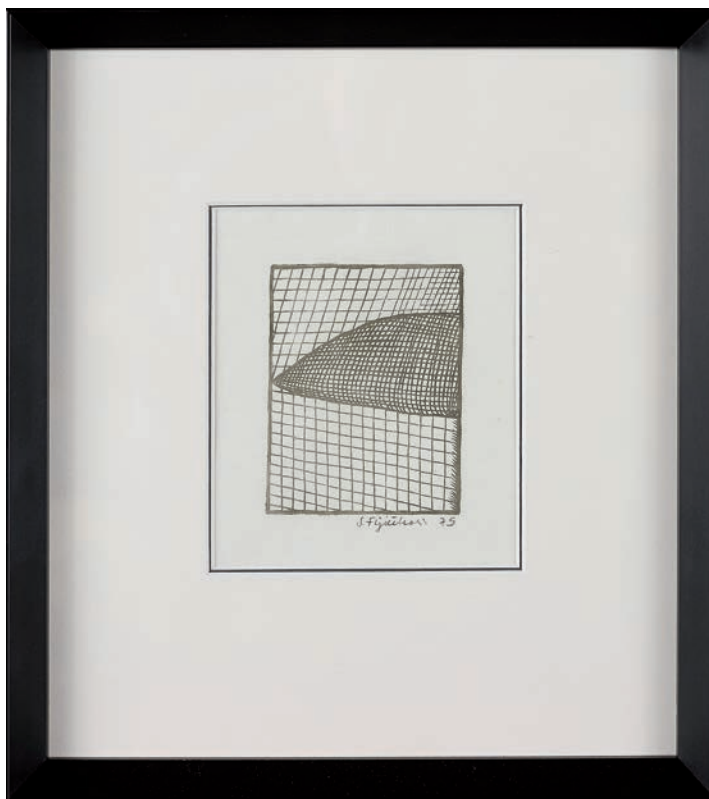
62. Stanisław **FIJAŁKOWSKI** (1922-2020)

KOMPOZYCJA

Linoryt, bibuła, 10 x 7,5 cm, sygn. ołówkiem p.d.: S. Fijałkowski [19]75.

700,-

Polski malarz i grafik, doctor honoris causa Akademii Sztuk Pięknych im. Władysława Strzemińskiego w Łodzi. Jeden z przedstawicieli grupy łódzkich awangardzistów należących do tzw. „kręgu Strzemińskiego”. Jego prace malarskie i graficzne układają się w cykle kompozycji abstrakcyjnych. Posługiwał się ograniczoną paletą, nie stronił od barw ściszonych, chłodnych, jego obrazy charakteryzowały się ascezą środków malarskich, skupieniem, harmonią postawy emocjonalnej z intelektualną, intuicji ze świadomością, ekspresji indywidualnej z treściami powszechnymi.



63. Wanda **MACEDOŃSKA-ZALEWSKA** (1929-2013)

SPES SIBI QUISQUE

Tusz, papier, 20,5 x 15 cm, sygn. l.d.: pinxit Wanda Maced. 2004.

800,-

Malarka i rysownicza urodzona we Lwowie. Studia: 1950-1956 ASP w Krakowie u M. Słoneckiego. Nawiązywała do tradycji mistrzów włoskich i flamandzkich, stosując dekoracyjność i sztukę symbolu.



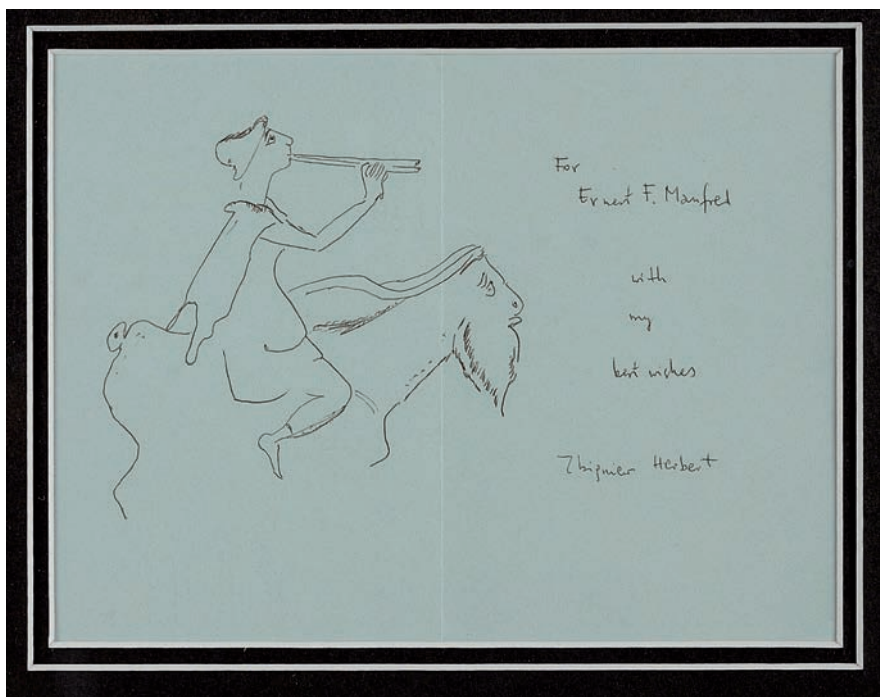


64. Leonor **FINI** (1908-1996)

DŹWIGAJĄCY ATLAS

Litografia barwna, 22,5 x 28 cm (w świetle passe partout), sygn. p.d.: Leonor Fini, l.d.: EA.

1.500,- ●



65. Zbigniew **HERBERT** (1924-1998)

RYSUNEK - POSTAĆ SIEDZĄCA NA MITYCZNEJ KOZIE

Piórko, papier, 12,5 x 16,5 cm (w świetle passe partout), sygn. p.d.: Zbigniew Herbert, odręczna dedykacja: For Ernest F. Manfred with my best wishes.

8.000,- ●

Urodzona w Argentynie włoska malarka i ilustratorka, uznana za jedną z czołowych postaci surrealizmu. W 1937 zamieszkała w Paryżu, gdzie związała się z grupą surrealistów. Była wieloletnią partnerką Konstantego „Kota” Jeleńskiego. O jej twórczości pisał Jean Cocteau, Max Ernst i Giorgio de Chirico. W swojej niezwykle osobistej twórczości Fini przedstawiała magiczny, zamknięty świat, w którym główną rolę odgrywają zmysłowe postacie kobiet. Artystka prezentowała swoje prace w wielu miastach Europy i Stanów Zjednoczonych, jej obrazy znajdują się w licznych międzynarodowych kolekcjach.

Jeden z najwybitniejszych polskich poetów i eseistów. Autor znanego cyklu poetyckiego „Pan Cogito”. Należał do grona najczęściej tłumaczonych polskich pisarzy – jego twórczość została przełożona na ponad 30 języków. Za swoją działalność literacką otrzymał wiele prestiżowych nagród w kraju i za granicą. Uhonorowano go Krzyżem Kawalerskim Orderu Odrodzenia Polski oraz Orderem Orła Białego. Poza literaturą Herbert interesował się także rysunkiem i grafiką, które traktował jako osobistą formę zapisu swoich obserwacji. Tworzył je przy użyciu ołówka, tuszu, długopisu, flamastrów, niekiedy także akwareli. Pozostawił po sobie około 5000 szkiców i rysunków, wykonywanych głównie podczas podróży. W swoich esejach podkreślał znaczenie bezpośredniego kontaktu ze sztuką, a rysowanie było dla niego sposobem utrwalania najciekawszych elementów oglądanej rzeczywistości.



66. Bogdan **KORCZOWSKI** (ur. 1954)

RELATIVITE

Akryl, płótno, 120 x 90 cm, sygn. p.d.: Korczowski. Na odwrocie: Korczowski Relativite 2022 Paris.

15.000,-

W 1978 ukończył krakowską ASP w pracowni prof. W. Kunza. Debiutował na festiwalu „Nowa Ruda” w 1974 roku z performance „Biały Rower” jako hołdem dla Marcela Duchamp’a. W 1980 osiedlił się w Paryżu, gdzie mieszka do dziś. W Paryżu w 1985 otrzymał dyplom Państwowej Wyższej Szkoły Sztuk Plastycznych (Beaux-Arts) w pracowni A. Hadada. Za swoją działalność artystyczną został wyróżniony w 1986 roku nagrodą Rady Regionu Ile-de-France. W latach 1986-1995 regularnie przebywał i wystawiał w Nowym Jorku gdzie w 1988 otrzymał stypendium Fundacji Pollock-Krasner. W pracach Korczowskiego różnokolorowe farby grubo i nieregularnie pokrywają płótno. Artysta nakłada je gwałtownymi, spontanicznymi pociągnięciami, jakby wynikającymi z impulsów wewnętrznych, które potęgują wrażenie ekspresji obrazu. Często nadmiar użytej farby spływa po powierzchni obrazu, tworząc pionowe, chaotyczne i nieregularne linie. Te „nieprzewidziane” strugi pogrubiają jeszcze gęstą, zawieszoną fakturę płócien.



67. Ryszard **OPALIŃSKI** (ur. 1947)

KOMPOZYCJA FIGURALNA, 2024

Papier, tusz, 28,9 x 34,8 cm, 2024, sygn. l.d.: Ryszard Opaliński 5 Februar 2024 Kraków, na odwrocie naklejona kartka z opisem autorskim.

1.900,-

Urodzony w 1947 roku w Rzeszowie. Studiował w ASP Krakowie u prof. Czesława Rzepińskiego. Uprawia głównie rysunek. Wystawia w Polsce i całym świecie. Obecnie mieszka i pracuje w Niemczech.



68. Anna **SZCZUREK** (ur. 1990)

BEZ TYTUŁU

Technika mieszana (olej, marker, pisak), płótno, 60 x 60 cm, sygn. l.d.: „AnnSZ”.

4.500,-

Malarka i rysowniczka. Absolwentka Wydziału Malarstwa Akademii Sztuk Pięknych w Krakowie. W swojej twórczości koncentruje się na figuracji, motywach cielesnych i emocjonalnej narracji, łącząc ekspresję z osobistym doświadczeniem. Brała udział w licznych wystawach w Polsce i za granicą, m.in. w Galerii 3 Okna w Krakowie, Fundacji Galerii Foksal w Warszawie, Galerii Trafo w Szczecinie, Palacu Sztuki w Krakowie oraz w projektach artystycznych w Indonezji. Jej prace znajdują się w prywatnych kolekcjach, Muzeum Narodowym w Gdańsku oraz kolekcji mBanku.

Malarz pejzażysta związany z Kazimierzem Dolnym. W 1958 rozpoczął studia na warszawskiej Akademii Sztuk Pięknych, naukę zdobywał pod kierunkiem Stanisława Szczepańskiego. Dyplom ukończenia studiów otrzymał w 1964. Był malarzem pejzażystą, malował widoki, krajobrazy, grafiki oraz rysunki.



69. Stanisław **ŁAZOREK** (1938-2000)

KAZIMIERZ NAD WISŁĄ

Olej, płótno, 54 x 65 cm, sygn. p.d.: Łazorek [19]75.

3.800,- ●

Urodzony w Krakowie w 1958 roku. Absolwent Wydziału malarstwa ASP w Krakowie, dyplom w pracowni prof. Juliusza Joniaka (1983). Stypendysta MKiS oraz Prezydenta Krakowa. Autor 50 wystaw indywidualnych w Polsce i za granicą (m.in. Niemcy, Austria, Holandia) oraz uczestnik licznych wystaw zbiorowych na całym świecie (m.in. Francja, Włochy, Japonia, USA). Laureat nagród w ogólnopolskich konkursach malarskich. Jego prace znajdują się w kolekcjach prywatnych i instytucjonalnych.



70. Michał **BACA** (ur. 1958)

IRYSY, 1990

Olej, tempera, płótno, 73 x 55 cm, sygn. p.d.: „M Baca 90”. Na odwrociu opis autorski.

1.200,- ●



71. Jarosław **KWIATKOWSKI** (1956-2009)

WEJŚCIE DO KOŚCIOŁA MARIACKIEGO

Pastel, papier, 70 x 48, sygn. l.d.: JKwiatkowski.

1.800,- ●

Pastelista związany z Gdańskiem, twórca przede wszystkim widoków miejskich. Dyplom z malarstwa zdobył w r. 1982 na Wydziale Malarstwa i Grafiki w PWSSP w Gdańsku. Wystawiał w kraju i za granicą. Reprezentowany przez Galerię Triada.



72. Jarosław **KWIATKOWSKI** (1956-2009)

SUKIENNICE I WIEŻA RATUSZOWA

Pastel, papier, 67,5 x 49 cm w świetle p-p., sygn. l.d.: JKwiatkowski.

1.800,- ●

73. Jarosław **KWIATKOWSKI** (1956-2009)

WIDOK Z PLACU MARIACKIEGO NA SUKIENNICZ

Ppistel, papier, 63,5 x 36 cm, sygn. l.d.: JKwiatkowski.

1.600,- ●



74. Jarosław **KWIATKOWSKI** (1956-2009)

UL. KANONICZA

Pastel, papier, 63 x 48,5 cm, sygn. l.d.: JKwiatkowski.

1.500,- ●





75. Ewa **ROSIEK-BUSZKO** (ur. 1953)

MINIATURA Z CYKLU DESZCZ

Technika własna: japoński papier washi, nić jedwabna, 20 x 20 cm, sygn. śr.d.: „DESZCZ Ewa Rosiek-Buszek”. Praca oprawiona z dołączonym pudełkiem autorskim.

1.300,-

Absolwentka Akademii Sztuk Pięknych w Krakowie oraz Państwowego Liceum Sztuk Plastycznych w Nowym Wiśniczu. Tworzy autorskie papiery ręcznie czerpane, tkaniny artystyczne i ceramikę unikatową. Jest współzałożycielką śląskiej Grupy Przekaz oraz członkinią ZPAP i InSEA. Jest również autorką warsztatów „Paper Gami” oraz projektu „WASHI no FUSHIGI – Tajemnica Papieru”, realizowanego w Polsce i Japonii. Uczestniczyła w ponad 200 wystawach w kraju i za granicą, a jej prace znajdują się w zbiorach muzealnych i kolekcjach prywatnych w Polsce, Japonii, Stanach Zjednoczonych oraz wielu krajach Europy.



76. Ewa **ROSIEK-BUSZKO** (ur. 1953)

Z CYKLU CISZA

Technika własna: japoński papier washi, nić jedwabna, wymiary w świetle oprawy: 64 x 44 cm, sygn. d.: „A ZA PLECAMI URWANE ZDANIE-PUNKT ODNIESIENIA-CISZA-2015 EWA ROSIEK BUSZKO”. Na rewersie opis autorski: Ewa Rosiek-Buszek Cracow „Cisza”.

4.400,-



77. Ewa **SADOWSKA** (ur. 1953)

DZIKI OGRÓD II, 2024

Olej, płótno, 80 x 120 cm, sygn. p.d. „E. Sadowska”. Opis autorski na odwrocie: „JARDIN SAUVAGE-2024 NR.II EWA SADOWSKA”.
12.000,-

Artystka ukończyła Akademię Sztuk Pięknych w Krakowie w 1984 roku, na Wydziale Malarstwa. Specjalizuje się w malarstwie abstrakcyjnym, łącząc liryczną abstrakcję z informelem, inspirując się naturą i postacią. Od lat współpracuje z renomowanymi galeriami w Niemczech i Holandii. Jej prace były prezentowane na międzynarodowych targach sztuki, w tym w Paryżu, Amsterdamie, Bazylei, Dublinie i Düsseldorfie. Artystka ma na swoim koncie ponad 30 wystaw indywidualnych oraz udział w 40 wystawach zbiorowych. W 2004 roku reprezentowała Polskę w Parlamencie Północnej Nadrenii - Westfalii podczas wystawy z okazji wejścia kraju do Unii Europejskiej. Jej prace znajdują się w muzealnych i prywatnych kolekcjach w Polsce i za granicą, m.in. w Parlament Północnej Nadrenii - Westfalii, The Polish Museum of America, Muzeum Miasta Gdyni oraz w kolekcjach w Szwajcarii, Holandii i Niemczech.



Malarz, wokalista, autor tekstów, założyciel i lider zespołu rockowego Formacja Nieżywych Schabuff. Studiował malarstwo w warszawskiej ASP w pracowni Wiesława Szamborskiego, dyplom w 1993. Pierwszą indywidualną wystawę miał w Paryżu. Współpracował m. in. z „Rzeczpospolitą, Gazeta Wyborcza w swoim częstochowskim dodatku publikuje jego rysunki satyryczne. Artysta miał liczne wystawy indywidualne w kraju i za granicą – USA, Francja, Niemcy. Grał główną rolę w filmie Łukasza Wyleżalka „Balanga”.

78. Jacek **PAŁUCHA** (ur. 1966)

POZUJĄCA DLA FARAONA, 2021

Akryl, płótno, 46 x 55 cm, sygn. l.d.: J.Pałucha21. Opis autorski na odwrocie: „Pozująca dla Faraona J. Pałucha 2021”. Dołączony certyfikat autentyczności wydany przez artystę.

4.000,- ●



Studia na Akademii Sztuk Pięknych w Krakowie - Wydział Grafiki /dyplom 1992 /, Wydział Malarstwa /dyplom 1994 /. Ceni znajomości z Jerzym Pankiem i Marią Anto. Tworzy prace malarskie, grafiki i rysunki. Pisze teksty o sztuce. Otrzymała Stypendium Fundacji im. T. Kulisiewicza oraz Stypendium Fundacji im. Jana Pawła II w Rzymie. Wielokrotnie nagradzana za prace graficzne i malarskie. Brała udział w ponad 40 wystawach indywidualnych oraz w plenerach i projektach w kraju i za granicą. Prowadziła warsztaty artystyczne oraz stworzyła „Bumaszniij Teatr” („Papierowy Teatr”) i spektakl plastyczno- muzyczny w Aszchabadzie (Turkmenistan).

79. Joanna **GAŁECKA** (ur. 1963)

ŚWIATŁO W OGRODZIE. TRANSYLWANIA.

Olej, płótno, 70 x 100 cm, sygn. p.d.: Galecka 2019.

2.600,-

80. Rafał **OLBIŃSKI** (ur. 1943)

TURANDOT

Inkografia nr II/XX, papier, 67,5 x 48 cm (w świetle passe-partout), autorska edycja limitowana, sygn. ołówkiem p.d.: „Olbiński”, sygn. na inkografii: p.d. „Olbiński”, l.d.: sucha pieczęć autorska oraz numer edycji. Do pracy dołączony certyfikat galerii Personalart z 2000 r.

3.500,- ●

Malarz, grafik i twórca plakatów. Ukończył Wydział Architektury Politechniki Warszawskiej w 1969 r. Od 1981 mieszka w Nowym Jorku, gdzie od 1985 wykłada w School of Visual Arts. Jego prace były prezentowane w prestiżowych galeriach i muzeach na całym świecie, m.in. w Bibliotece Kongresu, Muzeum Plakatu w Wilanowie i Museum of Modern Art w Toyamie. Współpracował z takimi tytułami jak The New York Times, Newsweek, Der Spiegel. Projektował też okładki płyt i magazynów, m.in. Charaktery. Laureat wielu międzynarodowych nagród, m.in. Prix Savignac (1994) i konkursu „New York City Capital of the World” (1995). W 2012 odznaczony Krzyżem Oficerskim Orderu Odrodzenia Polski.



81. Anna **SZYZDEK** (ur. 1959)

MATKA BOSKA KARMIĄCA

Malarstwo na szkle, 28,5 x 24 cm, sygn. p.d.: „A. Szyzdek [19]85”.

800,-

Artystka ludowa urodzona w 1959 roku w Zakopanym. Wywodzi się z podhalańskiego rodu Gąsieniców-Rojów. W 1991 roku wyemigrowała do Stanów Zjednoczonych. Od najmłodszych lat tworzy obrazy malowane na szkle. Obecnie zajmuje się projektowaniem strojów, nawiązujących do podhalańskich strojów ludowych. Prace artystki znajdują się m.in. w zbiorach Muzeum Etnograficznego w Krakowie.





82. WAZON ROSENTHAL, STRIP WHITE

Proj. Zaha Hadid, wys. 30 cm, wymiary podstawy: 12 x 12 cm. Sygnatura na spodzie podstawy: „Rosenthal made in Germany”. Projekt wazonu powstał we współpracy Zaha Hadid z Rosenthalem. Projekty Zaha Hadid nawiązują do motywów często pojawiających się w architekturze i estetyce wzornictwa, płynności kształtu, masy i pustki, zabawy i dynamiki.

1.200,-



83. WAZON ROSENTHAL, STRIP WHITE

Proj. Zaha Hadid, wys. 44,5 cm, wymiary podstawy: 9 x 9 cm. Sygnatura na spodzie podstawy: „Rosenthal made in Germany”. Projekt wazonu powstał we współpracy Zaha Hadid z Rosenthalem. Projekty Zaha Hadid nawiązują do motywów często pojawiających się w architekturze i estetyce wzornictwa, płynności kształtu, masy i pustki, zabawy i dynamiki.

1.200,-

Zaha Hadid (1950-2016), urodzona w Iraku, mieszkała w Londynie. Była wybitną architektką i założycielką własnej pracowni w 1979 roku. Odegrała kluczową rolę w kształtowaniu architektury XXI wieku. Twórczość Hadid wyróżniała się dynamicznymi formami - od kanciastych brył po płynne, organiczne struktury - oraz nowatorskim wykorzystaniem betonu, stali i szkła przy wsparciu najnowszych technologii. Do jej najważniejszych realizacji należy remiza strażacka Vitra w Muzeum designu Vitra. W 2004 roku została uhonorowana nagrodą Pritzкера, uznawaną za „architektonicznego nobla”, co potwierdziło jej międzynarodową rangę i wpływ na współczesną architekturę.

84. Jerzy **NOWAKOWSKI** (ur. 1947)

PLAKIETA HONORIS GRATIA

Brąz, podstawa kamień, średn. 15 cm, sygn. d.: J. Nowakowski. Powiększona wersja odznaki Honoris Gratia nadawanej od 2005 r. przez prezydenta m. Krakowa.

3.200,- ●

Studia w latach 1965 i 1971; 1971 w ASP w Krakowie u M. Koniecznego i J. Pugeta. Od 1994 r. jest prof. rzeźby w ASP w Krakowie. Tworzy formy przestrzenne, kameralne, medale, plakiety, formy pomnikowe.



85. Jerzy **NOWAKOWSKI** (ur. 1947)

PLAKIETA CRACOVIA TOTIUS POLONIAE URBS CELEBRERRIMA

Brąz, podstawa gres, średn. 20,5 cm, sygn. p.b. monogramem: NJ.

3.200,- ●



86. Jerzy **NOWAKOWSKI** (ur. 1947)

PLAKIETA KRAKÓW EUROPEJSKIE MIASTO KULTURY 2000
Brąz, podstawa kamień (uszczerbiona), średn. 24 cm, sygn. p.b.: JNowakowski, monogram NJ.

3.200,- ●





87. Bronisław **CHROMY** (1925-2017)

MRÓWKA

Kamień, brąz patynowany, 30 x 15 cm, sygn. B Chromy (nieczytelnie).

2.500,- ●

Rzeźbiarz, uczeń Xawerego Dunikowskiego w krakowskiej ASP, profesor tamże. Był autorem licznych prac pomnikowych (m.in. katowickiego pomnika Żołnierza Polskiego), tworzył rzeźbę religijną, zajmował się medalierstwem. Pracował w metalu i granicie.



88. Bronisław **CHROMY** (1925-2017)

KINO KIJÓW 1967-1997

Brąz patynowany, 8 x 12 cm, sygn. B. Chromy.

1.200,- ●



89. Bronisław **CHROMY** (1925-2017)

STATUETKA PAMIĄTKOWA

Brąz patynowany, 11 x 21 cm, niesygn.

900,- ●



90. Bronisław **CHROMY** (1925-2017)

*XX ROCZNICA PONTYFIKATU PAPIEŻA JANA PAWŁA II KRAKÓW
16.10.1998*

Brąz, wys. 14 cm, sygn. B. Chromy.

800,- ●



91. Bronisław **CHROMY** (1925-2017)

MEDAL

*Awers: BUSZKO FRANTA, Rewers: 45 lat twórczości architektonicznej Henryka
Buszki Aleksandra Franty 1949-1994, śr. 10 cm, sygn. B. Chromy?*

900,- ●



92. Krzysztof **NITSCH** (ur. 1948)

AMERYKA 1492

Brąz patynowany, 11 x 9,5 cm, sygn. KSZ. NITSCH.

900,- ●

*Studia na Wydziale Rzeźby ASP w Krakowie, w pracowni prof. Jerzego Bandury.
Wykonuje rzeźby pomnikowe, medale, niewielkie formy rzeźbiarskie.*

93. Szymon **WYPYCH** (1945-2008)

KOBIETA Z MISA

Ceramika szklwiona, wys. 38 cm, sygn. z tyłu w masie monogramem. SZ. W.
4.500,- ●

Rzeźbiarz, pedagog. Studia w wyższej Szkole Sztuk Pięknych w Gdańsku, udział w wielu wystawach krajowych i zagranicznych, prace: galeria ZAR w Warszawie, Galeria Rzeźby Śląskiej w Chorzowie, Tow. Przyj. Sztuk Pięknych w Krakowie; członek ZPZP od 1979 roku, Zw. Artystów Rzeźbiarzy od 1983 roku.



94. **ŚWIECZNIK**

Platerowy, 3 świecowy, sygn. JAKUBOWSKI & JARRA, k. XIX w., wys. 32 cm.
4.200,-





95. PARA TABORETÓW

Ręcznie malowanych w motywy ze sztuki wschodnioazjatyckiej, drewno, wys. 47 cm, sygn. 1894 I. Byszewska. Stan zachowania: pęknięcia, przetarcia i ubytki malatury.
2.000,-



96. SERWIS KAWOWY NA 6 OSÓB KPM BERLIN

Porcelana, malowana dekoracja pejzażowa, złocenia. Dzbanek, 8-boczna miseczka, 6 filiżanek i spodków. Stan zachowania: drobne uszczerbki, (XIX w.)
10.000,-



97. ANIOŁ

Drewno polichromowane, złocone, wys. 42 cm, XVIII w. Stan zachowania: brak skrzydeł, stóp, kciuka lewej dłoni, ubytki malatury.
4.000,-



98. CHRYSZTUS

Drewno, ślady polichromii, wys. 98 cm, XIX w. Stan zachowania: brak rąk, uszczerbki.
5.000,-

99. CHRYSZTUS

Drewno polichromowane, wys. 73 cm, XVIII/XIX w. Stan zachowania: pęknięcia (zwłaszcza w partiach głowy i torsu), ubytki (palce), przetarcia malatury.
5.000,-



100. BRACIA HENNEBERG, Warszawa, XX w.

Komplet sztućców na 12 osób w drewnianej skrzyni. Plater, dębowa skrzynia z pięcioma szufladami, okucia metalowe, wym. 35 x 49 x 39 cm. Łyżki do zupy, widelce obiadowe, noże obiadowe, łyżki średnie, widelce średnie, noże do zakąsek, łyżeczki do kawy, widelce i noże do owoców, łyżki do lodów, widelce i noże do ryb, widelczyki do ciasta, łyżeczki do herbaty, lopatka do tortu, chochla do zupy, widelec i łyżka półmiskowe, łyżka do cukru, chochelka do sosu, łyżka do salat, 2 widelczyki do cytryny.

12.000,-

INDEKS ARTYSTÓW

Tadeusz AJDUKIEWICZ (1852-1916)	26	Jarosław KWIATKOWSKI (1956-2009)	71-74
Michał BACA (ur. 1958)	70	Ludwik LESZKO (1890-1957)	6
Włodzimierz BŁOCKI (1885-1921)	43, 44	Stanisław ŁAZOREK (1938-2000)	69
Bronisław CHROMY (1925-2017)	87-91	Wanda MACEDOŃSKA-ZALEWSKA (1929-2013)	63
Juliusz CZECHOWICZ (1894-1974)	12	Alojzy MAJCHER (1907-1943)	14
Edward DRDACKI (czynny ok. 1847-1885)	9	Jacek MALCZEWSKI (1854-1929)	31, 40
Edward DWURNIK (1943-2018)	56	Lucjan MIANOWSKI (1933-2009)	59, 60
Erno ERB (1878-1943)	4	Kazimierz MIKULSKI (1918-1998)	57
Stanisław FIJAŁKOWSKI (1922-2020)	62	M.N.	3, 19, 27-29, 32-36, 50
Stefan FILIPKIEWICZ (1879-1944)	10	Tadeusz MRÓZ-ŁĘKAWSKI (1905-1942)	7
Mieczysław FILIPKIEWICZ (1891-1951)	42	Krzysztof NITSCH (ur. 1948)	92
Leonor FINI (1908-1996)	64	Jerzy NOWAKOWSKI (ur. 1947)	84-86
Joanna GAŁECKA (ur. 1963)	79	Rafał OLBIŃSKI (ur. 1943)	80
Janina GARYCKA (1920-1997)	47-49	Ryszard OPALIŃSKI (ur. 1947)	67
Jerzy GNATOWSKI (1928-2012)	55	Stanisław PACIOREK (1889-1952)	41
Teodor GROTT (1884-1972)	16, 17	Jacek PAŁUCHA (ur. 1966)	78
Roman Jarosław HEGER (1909-1993)	5	Jerzy POTRZEBOWSKI (1921-1974)	39
Zbigniew HERBERT (1924-1998)	65	Krzysztof PRUSZKOWSKI (ur. 1943)	58
Wlastimil HOFMAN (1881-1970)	23	Ewa ROSIEK-BUSZKO (ur. 1953)	75, 7
Krystyna HRYŃKOWSKA-KUBLIN (1926-2022)	11	Zygmunt ROZWADOWSKI (1870-1950)	37
Janina JAROSZ WALCZAKOWA-BUDZICZ (ur. 1950)	51-54	Kazimierz SICHULSKI (1879-1942)	18
Franciszek Adam JAŻWIECKI (1900-1946)	38	Ewa SADOWSKA (ur. 1953)	77
Stanisław KACZOR-BATOWSKI (1866-1946)	15	Piotr STACHIEWICZ (1858-1938)	13
Stanisław KAMOCKI (1875-1944)	45	Ludwig STILLER (1872-1912)	46
Herman Gijsbert KEPPEL-HESELINK (1811-1888)	20	Anna SZCZUREK (ur. 1990)	68
Jerzy KOSSAK (1886-1955)	25, 30	Anna SZYZDEK (ur. 1959)	81
Karol KOSSAK (1896-1975)	1, 2	Stanisław TONDOS (1854-1917)	21, 22
Bogdan KORCZOWSKI (ur. 1954)	66	Henryk WANIEK (ur. 1942)	61
Emil KRCHA (1894-1972)	8	Stanisław Ignacy WITKIEWICZ (1885-1939)	24
		Szymon WYPYCH (1945-2008)	93

DESA Dzieła Sztuki i Antyki Sp. z o.o. jest najstarszą firmą w Polsce na rynku sztuki nieprzerwanie od 1950 roku.

Prowadzi działalność handlową i kulturotwórczą, zabezpiecza cenne dzieła sztuki dla zbiorów muzealnych, prowadzi promocję dzieł sztuki współczesnej i jej twórców poprzez prezentacje wystaw w kraju i za granicą. Posiada doświadczonych i wykwalifikowanych rzeczoznawców, również biegłych sądowych wykonujących ekspertyzy, oceny i wyceny dzieł sztuki.

DESA posiada salony antykwareczne na terenie całego kraju oraz Dom Aukcyjny w Krakowie.

Utrzymuje kontakty antykwareczno kolekcjonerskie z domami aukcyjnymi w kraju i za granicą, zwłaszcza dotyczące poloników m.in. Christie's, Sotheby's, Dorotheum, Nagel, Drouot. Współpracuje w zakresie konsultacji merytorycznych z muzeami krajowymi i zagranicznymi.

-

Firma DESA uczestniczy w programie „Leonardo da Vinci”, utworzonym w oparciu o sieć współpracy obejmującą środowiska akademickie, przedsiębiorstwa, instytucje patronackie na terenie całej Europy.

DESA Dzieła Sztuki i Antyki Sp. z o.o. figuruje w wykazie Unii Europejskiej jako firma godna zaufania.

Siedziba Desy mieści się w Pałacu Kmitów. Budynek wzniesiony w XIV wieku, przebudowany w pierwszej poł. XVI wieku na okazałą rezydencję dla możnowładczej rodziny Kmitów. Z tego wieku zachowanych jest wiele elementów wczesnorenansowych m.in. kamienne obramienia okien fasady, stropy belkowe pierwszego piętra, fryzy podstropowe, portal i kolumna. Kolejna przebudowa miała miejsce w drugiej połowie XVIII wieku, stąd pochodzą polichromie wnętrz pierwszego piętra, stropy belkowe i kominki na II piętrze, a także neoklasycystyczna attyka fasady zdobiona trzema płaskorzeźbami przedstawiającymi scenę koronacji Najświętszej Marii Panny i orły pokonujące węże. Obiekt jest siedzibą firmy od 1988 roku.

PLACÓWKI DESY:

Prezes - ul. Floriańska 13, tel. 12 422-27-06, fax 12 422-98-91

Rzeczoznawcy - ul. Floriańska 13, tel. 12 429-12-51

DOM AUKCYJNY - ul. Floriańska 13, tel. 12 422-19-66, 12 422-31-14

e-mail: galeria@desa.art.pl, aukcje@desa.art.pl

Antykwareziaty w Krakowie

Salon, ul. Floriańska 13,

tel. 12 421-89-87 e-mail:

salon2@desa.art.pl

Antykwareziaty w innych miastach

42-200 Częstochowa, Al. N.M.P. 40/42,

tel. 34 324-37-26

e-mail:

czestochowa@desa.art.pl

81-395 Gdynia, ul. Abrahama 54,

tel. 58 620-36-63

e-mail:

salon19@desa.art.pl

40-014 Katowice, ul. Mariacka 5,

tel. 32 253-99-22

e-mail: desamariacka5@gmail.com; salon11desa@gmail.com

40-012 Katowice, ul. Dworcowa 13,

tel. 32 253-94-70

e-mail:

salon12@desa.art.pl

24-507 Kielce, ul. Sienkiewicza 28,

tel. 41 344-33-51

e-mail:

salon21@desa.art.pl

35-060 Rzeszów, Króla Kazimierza 5,

tel. 17 862-47-82

e-mail:

desarzeszow@gmail.com

WSZYSTKIE SALONY PRZYJMUJĄ DZIEŁA SZTUKI NA KOLEJNE AUKCJE



www.desa.art.pl
galeria@desa.art.pl, aukcje@desa.art.pl

ISSN 1429-6098

J.M.