



AUKCJA 220

23 MARCA 2024 R.

Kraków

DESA Dzieła Sztuki i Antyki sp. z o.o.

ul. Floriańska 13
31-019 Kraków
Tel. 12 422-31-14
Fax. 12 422-98-91

biuro@desa.art.pl
www.desa.art.pl



RMF

Classic

Patronat medialny

Prezes zarządu: **Małgorzata Lalowicz**
tel. 12 422-27-06 lalowicz@desa.art.pl

V-ce Prezes, Dyrektor Domu Aukcyjnego: **Jerzy Majewski**
tel. 12 422-19-66 majewski@desa.art.pl

Rzeczoznawcy: **Jadwiga Oczko-Kozłowska, Katarzyna Jurkiewicz**

Opracowanie katalogu: **Krzysztof Konieczny, Jadwiga Oczko-Kozłowska, Anna Kozakiewicz, Izabela Bocińska, Katarzyna Kwatro-Woźniak, Olga Kolber**
tel. 12 422-19-66 galeria@desa.art.pl, konieczny@desa.art.pl

Opracowanie katalogu Sztuka Współczesna: **Katarzyna Kwatro-Woźniak, Agnieszka Grad**
tel. +48 695 700 015 aukcje@desa.art.pl, kwatro@desa.art.pl

1. Udział w licytacji przedmiotów możliwy jest telefonicznie po uprzednim zgłoszeniu i wpłaceniu wadium
Numer konta: Bank Pekao S.A. **69 1240 4533 1111 0000 5427 3894**
2. Ceny podane w katalogu są cenami wywoławczymi
3. * obok ceny oznacza, że przedmiot posiada tzw. cenę gwarantowaną, poniżej której nie może zostać sprzedany
4. ● obok ceny oznacza, że do wylicytowanej kwoty doliczona zostanie opłata w wysokości do 5% ceny sprzedaży z tytułu „droit de suite“
5. Numery pod fotografiami odpowiadają numerom obiektów w katalogu
6. Szczegółowe informacje dotyczące aukcji można uzyskać telefonicznie w Domu Aukcyjnym
tel. 12 422-19-66, 12 422-31-14 oraz w salonach Desy

Wystawa przedaukcyjna

odbędzie się w dniach **od 11 marca do 22 marca** w godz. 10.00 – 18.00, w Krakowie,
w Pałacu Kmitów, ul. Floriańska 13, a w dniu aukcji obiekty można oglądać od godz. 10.00 – 14.00

Zdjęcia: Piotr Nosek, archiwum artystów

Skład: Piotr Nosek Art room

ISSN 1429-6098

Na okładce: Józef **CHEŁMOŃSKI** (1849-1914), Chata, poz. 25

DESA

AUKCJA 220

Sztuka Dawna i Współczesna
malarstwo, rysunek, grafika, rzeźba, rzemiosło

23 marca 2024 r., o godz. 16⁰⁰
w Krakowie, Pałac Kmitów, ul. Floriańska 13, I p.

REGULAMIN AUKCJI

§ 1 Postanowienia ogólne

1. Osoba biorąca udział w aukcji rozumie i akceptuje warunki określone regulaminem aukcji Domu Aukcyjnego DESA prowadzonego przez DESA Dzieła Sztuki i Antyki sp. z o.o. w Krakowie, zwaną dalej „DESA” opublikowane na stronie internetowej www.desa.art.pl, w katalogu aukcyjnym lub internetowym serwisie aukcyjnym.

2. Przedmiotem aukcji są obiekty powierzone przez klientów do sprzedaży lub stanowiące własność DESA. Dom Aukcyjny DESA sprzedaje lub podejmuje się sprzedaż w imieniu właściciela obiektów będących zgodnie z oświadczeniem właściciela wolnych od jakichkolwiek roszczeń osób trzecich.

3. Obiekt wystawiony na aukcję posiada cenę wywoławczą podaną w katalogu aukcji. Cena minimalna stanowi tajemnicę handlową.

4. Obiekty wystawione do sprzedaży posiadają opisy, których sporządzenie potwierdzone jest przez ekspertów DESA względnie przez zaproszonych konsultantów. Opisy mogą być zmienione lub uzupełnione przez Aukcjoner lub osobę przez niego wskazaną przed rozpoczęciem aukcji.

5. Do wylicytowanej ceny doliczana jest opłata aukcyjna w wysokości 20%. Opłata obowiązuje również w sprzedaży poaukcyjnej.

6. Wszystkie obiekty sprzedawane na aukcji można oglądać na wystawie przedaukcyjnej w Domu Aukcyjnym w Krakowie lub Katowicach.

§ 2 Definicje

Słownik wyrażeń użytych w niniejszym regulaminie:

a) **Aukcja** – organizowana przez DESA publiczna licytacja przedmiotu aukcji, w której zwycięzcą i nabywcą Obiektu zostaje Licytant, który złożył najwyższą ofertę cenową wyższą od ceny minimalnej zastrzeżonej dla danego przedmiotu aukcji w przypadku jej ustalenia,

b) **Aukcjoner** – osoba prowadząca Aukcję działająca w imieniu i na rzecz DESA,

c) **cena młotkowa** – kwota, za którą wylicytowano Obiekt w trakcie Aukcji, potwierdzona przybyciem przez Aukcjонера,

d) **cena minimalna** – kwota ustalona pomiędzy DESA a właścicielem Obiektu lub Komitentem, poniżej której DESA nie może sprzedać obiektu; kwota ta stanowi tajemnicę handlową i jest informacją poufną, nie podawaną do wiadomości publicznej; w przypadku niezłożenia w toku aukcji przez żadnego licytanta oferty zakupu w wysokości równej lub wyższej niż cena minimalna, nie dochodzi do zawarcia umowy sprzedaży z Licytantem, który złożył najwyższą ofertę cenową zakupu w toku Aukcji, może jedynie dojść do zawarcia warunkowej umowy sprzedaży, o czym Aukcjoner informuje po zakończeniu licytacji Obiektu,

e) **cena sprzedaży** – Cena młotkowa powiększona o opłatę aukcyjną; do której może także zostać doliczone droit de suit, co jest wskazane w opisie Obiektu i które stanowi wtedy element składowy ceny sprzedaży,

f) **cena wywoławcza** – kwota, od której Aukcjoner rozpoczyna licytację; może być podawana w katalogu aukcyjnym;

g) **DESA** – spółka DESA Dzieła Sztuki i Antyki Spółka z ograniczoną odpowiedzialnością z siedzibą wpisaną do Krajowego Rejestru Sądowego przez Sąd Rejonowy dla Krakowa – Śródmieścia w Krakowie XI Wydział Gospodarczy Krajowego Rejestru Sądowego pod numerem wpisu KRS nr 0000026393, posiadająca nr NIP 6761189586 i numer REGON 351073317, prowadząca Dom Aukcyjny DESA,

h) **Dom Aukcyjny DESA** – stacjonarny salon w Krakowie lub Katowicach prowadzony przez DESA, w którym odbywa się Aukcja,

i) **droit de suite** – wynagrodzenie należne twórcy i jego spadkobiercom określone w art. 19 - 19⁵ ustawy z dnia 4 lutego 1994 r. o prawie autorskim i prawach pokrewnych (tj. z dnia 21 maja 2021 r. Dz. U. z 2021 r. poz. 1062 z późn. zm.),

j) **estymacja** – szacunkowa wartość obiektu ustalona przez ekspertów DESA, nie zawiera w sobie opłaty aukcyjnej ani innych opłat dodatkowych np. droit de suit,

k) **Komitent** – osoba oddająca Obiekt na Aukcję, w imieniu i na rzecz której DESA wystawia Obiekt do sprzedaży na Aukcji,

l) **Licytant** – osoba biorąca udział w Aukcji, która otrzymała tabliczkę zgłoszeniową lub potwierdzenie zlecenia licytacji za pośrednictwem pracownika DESA wystawione przez DESA na piśmie lub drogą mailową, PLATFORMA i wpłaciła wadium, jeżeli było ono wymagane; licytatem może być także zarejestrowany użytkownik serwisu aukcyjnego, który zgłosił chęć udziału w Aukcji, jego zgłoszenie zostanie zaakceptowane przed rozpoczęciem lub w toku Aukcji i otrzyma on numer zgłoszeniowy,

m) **limit licytacji** – najwyższa możliwa do złożenia za pośrednictwem pracownika DESA oferta cenowa w toku licytacji Obiektu na Aukcji określana w zleceniu licytacji,

n) **Nabywca** – osoba, która wygrała Aukcję, lub zawarła umowę nabycia Obiektu w Sprzedaży poaukcyjnej,

o) **Obiekt** – dzieło sztuki, obiekt kolekcjonerskie i obiekt rzemiosła artystycznego stanowiące własność DESA albo powierzone przez komitentów do sprzedaży przez DESA,

p) **opłata aukcyjna** – opłata doliczana do wylicytowanej kwoty w wysokości 20% ceny młotkowej i stanowi wynagrodzenie DESA; opłata ta obowiązuje również w sprzedaży poaukcyjnej,

q) **postąpienie** – kwota, o którą Aukcjoner podwyższa cenę Obiektu w toku licytacji na Aukcji,

r) **Regulamin** – niniejszy regulamin,

s) **Serwisy aukcyjne** – serwisy internetowe: (np. onebid.pl) - za pośrednictwem których można brać udział w aukcji drogą elektroniczną; udział w Aukcji za ich pośrednictwem wymaga akceptacji regulaminu podmiotu zarządzającego serwisem; może wymagać zarejestrowania się jako użytkownik platformy,

t) **składowe** – opłata naliczana za przechowanie Obiektu po jego wylicytowaniu i upływie terminu do odbioru Obiektu przez Nabywcę; jej wysokość jest zależna od kategorii Obiektu:

a. meble – 100 (sto) PLN za każdy dzień przechowywania

b. malarstwo na płótnie i desce – 50 (pięćdziesiąt) PLN za każdy dzień przechowywania

c. prace na papierze, w tym fotografie – 10 (dziesięć) PLN za każdy dzień przechowywania

d. monety i medale – 1 (jeden) PLN za każdy dzień przechowywania

e. pozostałe Obiekty – 5 (pięć) PLN za każdy dzień przechowywania

u) sprzedaż poaukcyjna – wystawienie obiektu do sprzedaży przez DESA po zakończeniu Aukcji.

§ 3 Przygotowanie do Aukcji

1. DESA przyjmuje do sprzedaży aukcyjnej wyłącznie Obiekty, które - zgodnie z oświadczeniem ich właściciela lub Komitenta - są wolne od wad prawnych i jakichkolwiek roszczeń osób trzecich.

2. Obiekty wystawione przez DESA do sprzedaży na Aukcję można oglądać na wystawie przedaukcyjnej w Domu Aukcyjnym DESA w Krakowie albo Katowicach. Wystawa przedaukcyjna obiektów jest możliwa najpóźniej na 7 (siedem) dni przed rozpoczęciem Aukcji. Wystawa przedaukcyjna jest otwarta w godzinach pracy Salonów Domu Aukcyjnego DESA.

3. Obiekty prezentowane na wystawie przedaukcyjnej, a także wymienione w katalogu aukcyjnym, na stronie internetowej DESA, albo w katalogu zamieszczonym na stronie internetowej serwisów aukcyjnych, zawierają opisy sporządzone przez ekspertów DESA, względnie zewnętrznych konsultantów. Opisy mogą zostać zmienione lub uzupełnione przez Aukcjонера lub osobę przez niego wskazaną przed rozpoczęciem aukcji.

4. DESA zaleca bezpośrednie zapoznanie się ze stanem oferowanych na Aukcji obiektów podczas wystawy przedaukcyjnej. Na życzenie zainteresowanych osób w siedzibie Domu Aukcyjnego DESA udostępniane są do wglądu ekspertyzy lub opinie dotyczące proveniencji i autentyczności Obiektu. Jest też możliwość

przeprowadzenia oględzin Obiektu z ekspertami DESA.

5. DESA zastrzega sobie prawo wycofania Obiektu z Aukcji przed jej rozpoczęciem lub w toku Aukcji przez Aukcyjnera ale przed rozpoczęciem licytacji danego Obiektu bez podania przyczyny.

§ 4 Udział w Aukcji

1. Udział w Aukcji jest możliwy:

- a. osobiście w Domu Aukcyjnym DESA,
- b. telefonicznie,
- c. za pośrednictwem pracowników DESA poprzez wcześniejsze zlecenie licytacji,
- d. za pośrednictwem internetowego serwisu aukcyjnego.

2. Warunkiem udziału w Aukcji może być wpłacenie wadium w wysokości 1.000 (jeden tysiąc) PLN (dotyczy Aukcji malarstwa i rzemiosła artystycznego) lub 100 (sto) PLN (dotyczy pozostałych Aukcji). Wadium należy wpłacić najpóźniej 24 godziny przed rozpoczęciem Aukcji w przypadku chęci wzięcia udziału w Aukcji w sposób określony w punktach „b”, „c” i „d” ustępu poprzedzającego, lub bezpośrednio przed rozpoczęciem Aukcji w przypadku udziału osobistego w Domu Aukcyjnym DESA. O momencie wpłaty wadium decyduje chwila złożenia gotówki w Domu Aukcyjnym DESA lub moment zaksięgowania transakcji na rachunku bankowym DESA podanym na stronie internetowej DESA. Po wpłaceniu wadium osoba zgłaszająca chęć udziału w Aukcji otrzymuje tabliczkę zgłoszeniową lub numer zgłoszeniowy (w przypadku udziału w Aukcji za pośrednictwem serwisu internetowego) i staje się Licytantem.

3. Posiadanie tabliczki zgłoszeniowej lub numeru zgłoszeniowego jest warunkiem udziału w Aukcji. DESA zastrzega sobie prawo do odmowy wydania tabliczki zgłoszeniowej lub dopuszczenia do Aukcji za pośrednictwem serwisu aukcyjnego osobom, które wcześniej nie wywiązały się ze zobowiązań w stosunku do DESA lub z innych istotnych przyczyn, o których informuje zgłaszającego.

4. W przypadku chęci wzięcia udziału w licytacji telefonicznie lub za pośrednictwem pracownika DESA, należy to zgłosić na specjalnym druku stanowiącym Załącznik nr 1 do niniejszego Regulaminu i dostępnym na stronie internetowej DESA, wypełniając wszystkie pola umożliwiające identyfikację zgłaszającego, i dostarczenie go do Domu Aukcyjnego DESA osobiście, pocztowo, kurierem, faksem lub drogą elektroniczną. Zgłoszenie musi zostać podpisane własnoręcznie przez zgłaszającego i musi zostać dostarczone najpóźniej na 24 (dwadzieścia cztery) godziny przed rozpoczęciem Aukcji. W przypadku zgłoszenia drogą mailową należy przesyłać skan zgłoszenia, a o momencie nadesłania zgłoszenia decyduje moment zarejestrowania wiadomości ze zgłoszeniem na serwerze poczty mailowej DESA.

5. W zleceniu licytacji poza danymi umożliwiającymi identyfikację osoby zgłaszającej chęć udziału w Aukcji, należy także podać Aukcję, w której zgłaszający chce wziąć udział, licytowany Obiekt oraz określić limit ceny licytacji dla licytacji poprzez pracownika DESY.

6. W przypadku telefonicznego udziału w Aukcji Licytant odpowiada za podanie prawidłowego numeru telefonu i zapewnienie połączenia. Przed rozpoczęciem Licytacji pracownik DESA zobowiązany jest wykonać jedną próbę połączenia z Licytantem na wskazany przez niego numer. W przypadku braku odpowiedzi ze strony Licytanta nie zostaje on dopuszczony do udziału w licytacji. DESA nie odpowiada za brak połączenia lub jego jakość z przyczyn nie leżących pod stronie DESA.

7. W przypadku gdy nie uda się skontaktować z Licytantem telefonicznie, możliwy jest jego udział w Aukcji za pośrednictwem pracownika DESA, pod warunkiem, że zgłosił on taką chęć w zleceniu licytacji i określił limit licytacji.

8. W przypadku udziału w licytacji za pośrednictwem serwisu internetowego, Licytant odpowiada za posiadanie połączenia internetowego w trakcie trwania Aukcji. DESA nie odpowiada za brak możliwości połączenia internetowego, ani jego jakość, jeżeli nie leżą one po stronie DESA.

9. W przypadku braku połączenia telefonicznego lub internetowego z przyczyn leżących po stronie DESA, Aukcyjner ma prawo do przerwania licytacji Obiektu

i przerwania Aukcji, do czasu rozwiązania problemów technicznych, lub przełożenia Aukcji na inny termin. Wszystkie zgłoszenia na Aukcję zarejestrowane przed jej rozpoczęciem pozostają ważne w przypadku jej przełożenia na inny termin. W przypadku konieczności przełożenia Aukcji, nie może ona się odbyć w terminie dłuższym niż 2 (dwa) tygodnie od pierwotnego terminu Aukcji.

§ 5 Przebieg Aukcji

1. Działając zgodnie z obowiązującymi w chwili Aukcji przepisami prawa polskiego, Aukcyjner prowadzi na żywo Aukcję w języku polskim lub za pośrednictwem serwisu aukcyjnego przy pomocy asystenta. Aukcyjner wyczytuje poszczególne Obiekty. Licytację danego Obiektu rozpoczyna jego opisaniem, podaniem Ceny wywoławczej, informacji o ewentualnych opłatach dodatkowych (innych niż Opłata organizacyjna) będących składnikiem Ceny sprzedaży, oraz kwoty Postąpienia. Aukcyjner może zmienić kwotę Postąpienia w toku Aukcji. Aukcyjner po zakończeniu licytacji danego Obiektu ogłasza, czy jest możliwość zawarcia umowy warunkowej sprzedaży danego Obiektu w ramach Aukcji.

2. Aukcyjner ma prawo wycofania z Licytacji dowolnych Obiektów bez podawania przyczyn.

3. Aukcyjner wskazuje Licytantów, którzy biorą udział w Licytacji składając oferty zakupu. W przypadku złożenia przez Licytanta w toku Aukcji wyższej kwoty, niż poprzednio oferowana, poprzednia oferta przestaje wiązać, chyba że Aukcyjner ogłosi w toku Aukcji, że kolejne oferty pozostają aktualne w przypadku niezawarcia umowy sprzedaży ze zwycięzcą Licytacji. Zwycięzcą Aukcji jest Licytant, który w toku Aukcji zaoferował najwyższą cenę za dany Obiekt.

4. W przypadku utraty połączenia telefonicznego z Licytantem w toku Aukcji, Aukcyjner może, ale nie musi, wstrzymać licytację celem podjęcia próby ponownego połączenia z Licytantem. Brak odpowiedzi na dwie próby połączenia z Licytantem powoduje wycofanie Licytanta z Aukcji i jej wznowienie bez jego udziału, chyba że Licytant złożył zlecenie licytacji zgodnie z § 4 ust. 8 Regulaminu.

5. Aukcyjner wskazuje zwycięzcę Licytacji danego Obiektu. Zawarcie umowy sprzedaży wylicytowanego Obiektu następuje z chwilą uderzenia młotkiem (przybicia) przez Aukcyjnera. Jeżeli Aukcją odbywa się wyłącznie za pośrednictwem serwisu aukcyjnego, tzn. bez możliwości udziału w Aukcji stacjonarnie w Domu Aukcyjnym DESA, przybicie następuje poprzez zakończenie licytacji Obiektu w serwisie aukcyjnym.

6. W przypadku niezłożenia w toku Aukcji oferty równej lub wyższej niż Cena minimalna, Aukcyjner odczytuje „PASS” i informuje, czy jest możliwe zawarcie umowy warunkowej i czy Obiekt zostanie przekazany do sprzedaży poaukcyjnej. Licytanci biorący udział w Aukcji za pośrednictwem serwisu aukcyjnego mogą zgłaszać zapytania o dostępność Obiektów w sprzedaży poaukcyjnej drogą mailową na adres DESA lub za pośrednictwem serwisu aukcyjnego, jeśli przewiduje on taką możliwość komunikacji.

7. Aukcyjner rozstrzyga wszelkie spory zaistniałe w toku Aukcji. W uzasadnionym przypadku może nawet powtórzyć licytację Obiektu.

8. DESA informuje, że w przypadku prowadzenia Aukcji równoległe w serwisie aukcyjnym może nie być transmitowany dźwięk ani obraz z sali Domu Aukcyjnego DESA, a Licytanci biorący udział w Aukcji za pośrednictwem serwisu aukcyjnego mogą nie widzieć i nie słyszeć przebiegu Aukcji na sali.

9. DESA zastrzega sobie prawo do rejestrowania obrazu i dźwięku z przebiegu Aukcji dla celów dowodowych i rozstrzygnięcia ewentualnych sporów, na co wyraża zgodę osoba zgłaszająca chęć udziału w Aukcji z chwilą zgłoszenia chęci udziału w Aukcji.

§ 6 Sprzedaż warunkowa

1. W przypadku, gdy w toku Licytacji najwyższa oferta złożona przez Licytanta nie osiągnie wysokości ceny minimalnej, Aukcyjner po przybiciu ogłasza, że nastąpiło zawarcie warunkowej umowy sprzedaży.

2. Do zawarcia umowy sprzedaży konieczne jest wyrażenie zgody przez właściciela Obiektu lub Komitenta na zawarcie umowy sprzedaży za cenę niższą niż cena minimalna w terminie 7 dni od zakończenia Aukcji. W przypadku niewyrażenia

nia tej zgody w terminie wskazanym w zdaniu poprzedzającym, nie dochodzi do zawarcia umowy sprzedaży, a Obiekt może trafić do sprzedaży poaukcyjnej.

3. Licytant może podwyższyć swoją ofertę po zakończeniu Licytacji.

§ 7 Zapłata Ceny sprzedaży, przejście własności Obiektu i odbiór Obiektu

1. Przejście własności wylicytowanego Obiektu na Zwycięzcę Aukcji następuje pod warunkiem zawieszającym zapłaty pełnej ceny sprzedaży i następuje z chwilą jej dokonania. W przypadku płatności elektronicznej lub kartą płatniczą decyduje moment zaksięgowania transakcji na rachunku bankowym DESA.

2. Zwycięzca Aukcji ma obowiązek uiścić całą cenę w ciągu 7 dni. W przypadku opóźnienia w płatności określonej w zdaniu poprzednim, DESA ma prawo do naliczenia odsetek ustawowych za opóźnienie w płatności według stawek obowiązujących w dniu rozpoczęcia Aukcji.

3. Odbiór wylicytowanego Obiektu jest możliwy dopiero po uiszczeniu ceny sprzedaży. W przypadku nieodebrania Obiektu w terminie 7 (siedmiu) dni od daty zapłaty pełnej Ceny sprzedaży DESA nalicza składowe za każdy dzień przechowywania Obiektu. W takim przypadku wydanie Obiektu nastąpi po uiszczeniu naliczonego składowego za okres przechowywania Obiektu. Z chwilą upływu 7 (siedmiu) dni od daty zapłaty pełnej Ceny sprzedaży i nieodebrania w tym terminie Obiektu, na Nabywcę przechodzi ryzyko utraty lub uszkodzenia Obiektu, a także związane z nim ciężary, w tym koszty ubezpieczenia Obiektu. DESA odpowiada względem Nabywcy wyłącznie z tytułu utraty lub uszkodzenia Obiektu do wysokości wylicytowanej Ceny.

§ 8 Niewykupienie Obiektu w terminie, odstąpienie od umowy

1. W przypadku wygrania Aukcji i niewykupienia Obiektu w terminie określonym w § 7 ust. 2 Regulaminu, DESA ma prawo odstąpienia od umowy sprzedaży, zachowania zadatku wraz z wadium. Nabywca jest wówczas również zobowiązany do pokrycia wszelkich kosztów wynikłych z faktu wylicytowania i niewykupienia Obiektu, w tym do zapłaty ewentualnego Odszkodowania na rzecz DESA lub Komitenta lub właściciela Obiektu. W takiej sytuacji DESA ma także odmówić Nabywcy udziału w Aukcjach organizowanych przez DESA w przyszłości. DESA może także potrącić należności względem Nabywcy wynikające z innych transakcji.

2. DESA przypomina, że Nabywcy, będącemu konsumentem i biorącemu udział w Aukcji za pośrednictwem środków porozumienia się na odległość, nie przysługuje prawo do odstąpienia od umowy w terminie 14 (czternastu) dni od jej zawarcia zgodnie z art. 38 pkt 11) ustawy z dnia 30 maja 2014 r. (tj. z dnia 28.01.2020 r. Dz. U. z 2020 r. poz. 287 z późn. zm.).

§ 9 Sprzedaż poaukcyjna

1. W przypadku odmowy wykupienia Obiektu pomimo jego wylicytowania w toku Aukcji przez zwycięzcę Aukcji i odstąpienia przez DESA od umowy sprzedaży, a także w przypadku nieosiągnięcia w toku licytacji Ceny minimalnej i nie dojścia do skutku sprzedaży warunkowej Obiekt może trafić do sprzedaży poaukcyjnej, o ile wyrazi na to zgodę Komitent lub właściciel Obiektu.

2. Przepisy Regulaminu DESA stosowane odpowiednio mają zastosowanie także w przypadku nabycia Obiektu na sprzedaży poaukcyjnej.

§ 10 Gwarancje autentyczności Obiektów

1. DESA daje gwarancję opinii co do autorstwa i innych cech Obiektów w ich opisach zawartych w katalogu Aukcji. Gwarancja autentyczności ogranicza się do autorstwa Obiektu i jego datowania, przy czym w przypadku niewątpliwego autorstwa Obiekt jest opisany pełnym imieniem i pełnym nazwiskiem Autora oraz datą jego urodzin oraz śmierci lub samą datą urodzin w przypadku autorów żyjących. Jeżeli te informacje nie są pełne, autorstwo może być jedynie domniemywane. Gwarancja autorstwa Obiektu nie obejmuje Obiektów, których autorstwo nie jest znane lub jest jedynie domniemywane. Gwarancja co do datowania Obiektu ogranicza się do sytuacji, w których rzeczywista data powstania Obiektu jest odmienna o 15 lat od daty wskazanej w opisie Obiektu w przypadku dat rocznych.

2. Gwarancje DESA są udzielane na okres 5 lat od daty zawarcia umowy sprzedaży Obiektu i wyłącznie bezpośrednio Nabywcy Obiektu i nie obejmują one kolejnych właścicieli Obiektu także w przypadku przejścia własności w drodze darowizny lub dziedziczenia.

3. W przypadku istotnej niezgodności pomiędzy stanem faktycznym dzieła a opisem dzieła, Nabywca może zwrócić Obiekt w terminie 14 dni od daty jego wydania przez DESA, żądając zwrotu zapłaconej Ceny sprzedaży, pod warunkiem udokumentowania niezgodności wiarygodnymi ekspertyzami, nie zakwestionowanymi przez DESA.

4. DESA nie ponosi odpowiedzialności za wady fizyczne rzeczy, jeżeli obiekt był wystawiony na wystawie przedaukcyjnej lub informacja o nich znajdowała się w opisie Obiektu zawartym w katalogu Aukcji lub były one widoczne na zdjęciach Obiektu umieszczonych w katalogu Aukcji lub na stronie internetowej DESA.

5. Nabywca jest obowiązany niezwłocznie zawiadomić DESA, w przypadku skierowania w stosunku do niego roszczeń dotyczących Obiektu przez osobę trzecią.

6. Odpowiedzialność DESA względem Nabywcy ograniczona jest wyłącznie do wysokości Ceny sprzedaży niezależnie od podstawy odpowiedzialności.

§ 11 Prawa autorskie

1. Wyłącznym posiadaczem praw autorskich do zdjęć, ilustracji i opisów związanych z Obiektem zawartych w katalogach aukcyjnych i na stronie internetowej DESA jest DESA. Wykorzystanie ich wymaga uprzedniej zgody DESA.

§ 12 Przepisy obowiązujące

1. W zakresie nieuregulowanym niniejszym regulaminem mają zastosowanie obowiązujące przepisy prawa polskiego, w szczególności ustawa z dnia 23 kwietnia 1964 r. Kodeks cywilny (tj. z 9.06.2022 r. Dz. U. z 2022 r. poz. 1360 z późn. zm.).

2. DESA przypomina o prawie pierwokupu zastrzeżonego dla muzeów rejestrowanych wynikających z art. 20 ustawy z dnia 21 listopada 1996 r. o muzeach (tj. z 9.02.2022 r. Dz. U. z 2022 r. poz. 385 z późn. zm.).

3. DESA przypomina także, że zgodnie z ustawą z dnia 23 lipca 2003 r. o ochronie zabytków i opiece nad zabytkami (tj. z 23.03.2022 r. Dz. U. z 2022 r. poz. 840 z późn. zm.) wywóz niektórych kategorii zabytków o wartościach przekraczających wskazane w ustawie wymaga zgody właściwych władz. Uzyskanie stosownej zgody jest obowiązkiem Nabywcy, a ewentualna odmowa jej wydania nie jest podstawą do odstąpienia od umowy przez Nabywcę.

4. W przypadku gdy jakiegokolwiek inne przepisy prawa polskiego lub innego kraju uzależniają wywóz lub wwóz określonych przedmiotów od uzyskania zezwolenia właściwych władz, uzyskanie takiej zgody jest obowiązkiem Nabywcy, a ewentualna odmowa jej przyznania nie jest podstawą do odstąpienia od umowy sprzedaży Obiektu.

5. DESA informuje także, że jest obowiązana do przekazywania Generalnemu Inspektorowi Informacji Finansowej wszelkich informacji o transakcjach przekraczających równowartość 15.000 (piętnaście tysięcy) euro.

§ 13 Postanowienia końcowe

1. Jakiegokolwiek spory wynikające ze stosowania niniejszego Regulaminu DESA będą rozstrzygane przez właściwy miejscowo i rzeczowo sąd powszechny.

2. Jeżeli jakiegokolwiek postanowienia Regulaminu DESA okażą się nieważne lub bezskuteczne, pozostałe postanowienia zachowują moc.

3. Regulamin DESA lub niektóre jego postanowienia mogą zostać zmienione w każdym czasie. W przypadku gdy zmiany w Regulaminie DESA nastąpią już po wysłaniu zgłoszenia udziału w Aukcji, dla konkretnego Licytanta wiążące będą te postanowienia Regulaminu DESA, które obowiązywały w chwili wysłania zgłoszenia udziału w Aukcji.



1. Włodzimierz **TERLIKOWSKI** (1873-1951)

WYBRZEŻE

Olej, tektura, 32 x 40 cm, sygn. l.d.: W. de Terlikowski.

10.000,-

Malarz związany ze środowiskiem École de Paris. Studiował w Monachium i w Paryżu. Wiele podróżował po Europie, odwiedzając Anglię, Hiszpanię, Francję, Włochy, zwiedził także inne kontynenty, podróżując do Indii, Północnej Afryki, Australii i Nowej Zelandii. Zadebiutował w 1900 roku w Paryżu indywidualną wystawą w galerii Bernheim-Jeune. Od roku 1911 mieszkał na stałe w Paryżu, gdzie uczestniczył w licznych wystawach. Jego obrazy charakteryzują się żywą, nasyconą kolorystyką i bogatą fakturą malarską. Prace artysty znajdują się obecnie w zbiorach muzeów francuskich oraz w kolekcjach prywatnych.



2. Antonio Enrico **FIorentino** (1894-1962)

NEAPOLITAŃCZYCY – PARA PORTRETÓW

Akwarela, papier, 34,5 x 24 cm (każdy z obrazów), sygn. p.d.:

E.Fiorentino.

7.000,- ●

Antonio Enrico Fiorentino był włoskim artystą urodzonym w 1894 roku, którego obrazy wielokrotnie znajdowały się na zagranicznych aukcjach.

3. Salvatore **TONCI** (1756-1844) lub
ALEKSANDER KUCHARSKI (1741-1819), kopia

PORTRET ZOFII POTOCKIEJ

Pastel, papier, 55 x 44 cm, niesygn. Na odwrocie oprawy nalepki identyfikacyjne z reprodukcją porównawczą i opisem. Stan zachowania: ślad po zagięciu podłoża w 1/3 wysokości. 6.000,-

Oryginal pastelu identyfikowanego z postacią Zofii Potockiej (née Glavani), utrwalony w licznych kopiach i naśladownictwach, był przechowywany w berlińskim Kupferstichkabinett, skąd zaginął w czasie II wojny światowej.



4. **MN** (XIX w.)

PORTRET ANTONIEGO FIBICHA (1835-1907)

Akwarela, ołówek, papier, 18,5 x 14,5 cm w świetle p-p, niesygn., ślady ołówka l.d. nieczytelnie. Według przekazu rodziny rysunek Wojciecha Gersona. 5.000,-





5. Feliks Michał **WYGRZYWALSKI** (1875-1944)

RYBACY CIĄGNĄCY SIECI

Olej, płótno, 56 x 77 cm, sygn. p.d.: F. Wygrzywalski.

26.000,-

Malarz, uczeń akademii monachijskiej i paryskiej Académie Julian. Po 1900 zamieszkał w Rzymie, w 1907 przeniósł się do Lwowa. Poza malarstwem sztalugowym zajmował się scenografią, projektował witraże. Wśród często podejmowanych tematów pejzażowych wiele miejsca zajmują motywy marynistyczne, widoki rzymskiej Campanii i Capri. Tematyka rodzajowa to sceny arabskie, rybacy neapolitańscy, egzotyczne piękności. Artysta znakomicie opanował technikę pastelową, jego prace odznaczają się miękkim modelunkiem i ciepłą, nasyconą kolorystyką.



6. Jan **RUBCZAK** (1884-1942)

WYBRZEŻE MORSKIE

Olej, sklejką, 33 cm x 56,5 cm, sygn. p.d.: Rubczak.

18.000,-

Malarz i grafik. Studiował w krakowskiej ASP pod kierunkiem F. Cynka i J. Pankiewicza. Studia kontynuował w Lipsku i w Paryżu, gdzie przez kilka lat po studiach mieszkał i prowadził własną szkołę graficzną. Po powrocie do Krakowa kontynuował pracę pedagogiczną w Wolnej Szkole Malarstwa i w katedrze grafiki na ASP. Był współzałożycielem Cechu Artystów Plastyków „Jednoróg”. Wiele wystawiał, brał udział w paryskich Salonach. Malował pejzaże, dekoracyjne martwe natury, często posługując się akwarelą. Jego twórczość pozostawała pod wpływem francuskiego postimpresjonizmu. Aresztowany w Domu Plastyków w Krakowie, został przewieziony do obozu Auschwitz-Birkenau i rozstrzelany w roku 1942.



7. Soter **JAXA-MAŁACHOWSKI** (1867-1952)

PIASZCZYSTA ZATOKA NADMORSKA

Gwaz, tektura, 22,8 x 33 cm, sygn. p.d.: S. Jaxa 1923.

9.800,-



8. Zygmunt **WIERCIAK** (1881-1950)

NOKTURN

Gwaz, tektura, 32 x 49 cm, sygn. p.d.: M.Z. Wierciak [1]939.

4.000,-

Ukończył w 1900 roku studia na Akademii Sztuk Pięknych w Krakowie - uczył się w pracowni J. Unierzyńskiego. W 1931 roku uczestniczył w Salonie Jesiennym w Grand Palais w Paryżu, którego tematem była plastyka teatralna. W 1939 roku brał udział w Wystawie Współczesnej Sztuki Religijnej w Krakowie zorganizowanej przez Sekcję Artystów i Plastyków Religijnych im. Brata Alberta. Jego prace znajdują się m.in. w Muzeum Uczelnianym Akademii Sztuk Pięknych w Krakowie. Malował pejzaż, portrety, sceny rodzajowe z Krakowa i okolic oraz sceny batalistyczne, często z okresu wojen napoleońskich.

9. Carl **KNAUF** (1893-1944)

PEJZAŻ ZIMOWY Z KOŚCIOŁEM

Olej, płótno, 53 x 47,5 cm, sygn. p.d.: Carl Knauf.
4.500,-

Carl Knauf urodził się w 1893 w Godesbergu, zmarł w 1944 roku w Nidden. Niemiecki artysta, malował pejzaże z Nidden i regionu Zalewu Kurońskiego. Studiował na Akademii Sztuk Pięknych w Dusseldorfie. Początkowo mieszkał w Królewcu, skąd w 1931 r. przeniósł się do Nidden. Jego prace wystawiane były m.in. w Królewcu w ramach dorocznej wystawy w roku 1921 oraz 1943. Prezentowane były w 1928 r. w „Kunstschau Fenster“ w Memel. W tymże mieście odbyła się również duża indywidualna wystawa artysty w 1932 r. W latach 2017-2018 miała miejsce pośmiertna wystawa w Państwowym Muzeum Prus Wschodnich w Lüneburgu pt. „Carl Knauf - Światło nad piaskiem i laguną”. Został pochowany w Nidden obok grobu Hermanna Blode (1862-1934), patrona artystów w Kolonii.



10. Carl **KNAUF** (1893-1944)

WIOSNA W ALPACH

Olej, płótno, 54 x 61 cm, sygn. p.d.: Carl Knauf.
4.500,-





11. Włodzimierz **DMYTRYSZYN** (1905-1992)

CZYTAJĄCA MAGAZYN

Olej, płótno, 48,5 x 62,5 cm, sygn. p.g.: W.Dmytryshyn.

3.300,- ●

Malarz, urodzony w Krakowie, zmarły w Katowicach. Będąc jeszcze w gimnazjum brał udział w III Powstaniu Śląskim jako ochotnik. Studia artystyczne odbył w krakowskiej ASP pod kierunkiem W. Jarockiego i F. Pautscha, naukę uzupełniał w Studium Kształcenia Nauczycieli Rysunku przy ASP w Warszawie. Po studiach podjął pracę pedagogiczną w szkolnictwie artystycznym jako nauczyciel rysunku i malarstwa. Lata okupacji spędził za granicą (Palestyna, Południowa Afryka). Swoje prace wystawiał m.in. na Węgrzech, w Jugosławii, Egipcie i Południowej Afryce. Ulubionymi motywami artysty były pejzaże, malował także martwe natury i sceny rodzajowe. Uprawiał malarstwo olejne, posługując się bogatą paletą barw, kładzionych szybkimi, śmiałymi pociągnięciami pędzla.



12. Włodzimierz **DMYTRYSZYN** (1905-1992)

PEJZAŻ

Olej, płyta, 34 x 43,5 cm, sygn. p.d.: W.Dmytryshyn.

2.200,- ●



13. Jan **BEDNARSKI** (1891-1956)

PEJZAŻ

Olej, płótno naklejone na tekturę, 19 x 24 cm, sygn. p.d.: Jan Bednarski.

1.000,- ●

Studia w latach 1911-1914 pod kierunkiem W. Weissa w krakowskiej Akademii Sztuk Pięknych ukończył odznaczony brązowym medalem. Podróżował do Niemiec, Albanii, Włoch i Francji, na dłużej zatrzymując się w Paryżu. Do 1939 pracował jako nauczyciel w gimnazjach Lwowa i Sambora. Uczestniczył w wystawach lwowskiego TPSP, gdzie w 1932 miał wystawę indywidualną. Od 1930 wystawiał wraz z Syndykatem Artystów Plastyków Ziemi Południowo-Wschodnich. Malował głównie pejzaże i portrety, często wyraźnie inspirowane sztuką francuską, malarstwem P. Cézanne'a i P. Gauguina.

Malarz, związany z lwowskim środowiskiem artystycznym. Był niezwykle utalentowanym samoukiem, którego twórczość porównywano z malarstwem Maksa Liebermanna. Jego kompozycje olejne o charakterystycznej grubej fakturze, malowane swobodnymi pociągnięciami pędzla, to najczęściej pejzaże miejskie, motywy rodzajowe z kobietami na targu, ukraińskie typy ludowe, martwe natury.



14. Erno **ERB** (1890-1943)

ŚWIĘTO JORDANU

Olej, płyta, 49 x 69 cm, sygn. l.d.: E Erb, przed 1939 r., na odwrocie odręczny napis „Święto Jordanu“ / Lwów Cerkiew Wołorka. Stan zachowania bardzo dobry.

23.500,-

Malarz, grafik, uczeń akademii petersburskiej w pracowni J. Ciągłińskiego. W latach 1899-1903 kontynuował studia w krakowskiej ASP u Malczewskiego, Mehoffera i Axentowicza. Walczył w Legionach. Był członkiem Towarzystwa Sztuka Podhalańska, współzałożycielem warsztatów tkackich „Kilim“ w Zakopanem. Malował pejzaże, sceny rodzajowe, kompozycje fantastyczne, utrzymane w młodopolskiej stylistyce.



15. Jan **SKOTNICKI** (1876-1968)

PEJZAŻ ZIMOWY Z KAPLICĄ PRZYKOŚCIELNĄ

Olej, płótno, 66 x 76 cm, sygn. p.d.: Jan Skotnicki 1908 r.

6.500,- ●



16. Apoloniusz **KĘDZIERSKI** (1861-1939)

SIECI

Olej, płótno naklejone na tekturę, 44,5 x 64 cm w świetle oprawy, sygn. p.d.: Kędziński; na odwrocie przytwierdzone orzeczenie Kazimierza Buczkowskiego z 1951 r. oraz nalepka sprzedażowa z DESY (Warszawa, ul. Foksal).

48.000-

Malarz, uczeń J. Brandta i warszawskiej Klasy Rysunkowej w pracowni Gersona i Kamińskiego. Za namową Brandta kontynuował studia w Monachium, skąd wrócił do Warszawy i tu mieszkał do końca życia. Odbył kilka podróży artystycznych do Włoch, Belgii, Francji, zwiedził Wiedeń i Budapeszt. W jego twórczości widać bardzo silny związek ze stronami rodzinnymi. Ziemia radomska i okolice są tematem większości jego motywów pejzażowych, scen targowych, widoków małych miasteczek. Zamiłowanie do studiów plenerowych przyczyniło się do zainteresowania impresjonizmem, zagadnieniami światła i koloru. Z czasem artysta skłania się ku dekoracyjnej stylizacji, linie i plamy na jego obrazach nabierają secesyjnej miękkości. Znajduje to wyraz m.in. w projektach wnętrz kawiarńskich. Artysta biegle posługiwał się techniką olejną i akwarelową, jednak częściej malował akwarelę. Wykonywał również polichromie, m.in. w katedrze we Włocławku, namalował fragment plafonu w Warszawskiej Filharmonii.



17. Stanisław **ŻUKOWSKI** (1873-1944)

PEJZAŻ

Olej, płótno naklejone na tekturę, 24 x 31 cm, sygn. l.d. cyrylicą: С. Жуковскіи [S.Żukowski]; na odwrocie naklejone orzeczenie Kazimierza Buczkowskiego z 1950 r.

25.000,-

Znakomity pejzażysta. Urodzony w Jędrychowicach k. Grodna. W latach 1892-1901 studiował w Moskiewskiej Szkole Malarstwa, Rzeźby i Architektury u Korowina, Archipowa i Lewitana. Uczestniczył w wystawach Pieriedwiżników i grupy Mir Iskusstwa. Przeniósł się do Warszawy w 1923 i wystawiał w Towarzystwie Zachęty Sztuk Pięknych.



18. Bolesław **SZAŃKOWSKI** (1873-1953)

MARTWA NATURA Z ROGALIKIEM

Olej, sklejką, 26 x 37 cm, sygn.: p.d.: B. Szańkowski 1892.

6.300,-



19. Carl **OSTERSETZER** (1865-1914)

SCENA RODZAJOWA

Olej, deska, 26,5 x 31,5 cm, sygn. p.d.: C. Osterstetzer 1909.

1.250,-

Malarz scen rodzajowych. Urodzony w Brodach w obwodzie lwowskim. Studiował na akademii monachijskiej u Franza von Defreggera. Zmarł w Wiedniu.

Popularny malarz-portrecista, studiował w krakowskiej Szkole Sztuk Pięknych (1891-1894), w Akademii monachijskiej u Johanna C. Hertericha (1894) oraz w Académie Colarossi i Académie Julian w Paryżu (1896-1898). W 1912 zamieszkał na stałe w Monachium, skąd wielokrotnie wyjeżdżał do Francji, Belgii, Anglii i Szkocji, Stanów Zjednoczonych. Ceniony portrecista, malował wiele reprezentacyjnych portretów osób z arystokracji oraz europejskich rodzin panujących. Portretował, m.in. Ignacego Paderewskiego, księżnę Daisy von Pless, Radziwiłłów, Potockich, rodzinę cesarską w Berlinie i królewską rodzinę w Rumunii. Chętnie malował idealizowane portrety pięknych i wytwornych dam oraz, bardziej kameralne, wdzięczne portrety dziecięce, wielokrotnie portretując także swoje córki – Adę i Helenę. Na paryskim Salonie w 1900 roku uzyskał mention honorable za obraz Portret oficera. Brał udział w wielu wystawach we Niemczech i Austrii; często nadsyłał obrazy na wystawy krajowe; w 1928 i 1939 miał duże wystawy indywidualne w warszawskiej Zachęcie.



20. Michał **ICHNOWSKI** (1857-1915)

CZYTAJĄCA GAZETĘ

Pastel, papier, 59,5 x 45 cm, sygn. l.g.: M. Ichnowski.

4.000,-

Malarz, rzeźbiarz, studiował w krakowskiej ASP w latach 1878-1882, w 1881 r. zdobył stypendium H. Siemiradzkiego, dzięki któremu wyjechał na studia do Wiednia i Monachium. Malował pejzaże, portrety, obrazy religijne i alegoryczne, chętnie posługiwał się pastelą. Wystawiał w TPSP w Krakowie w latach 1883-1901 i w 1910 roku.



21. **MN** (XX w.)

PORTRET KOBIETY W KAPELUSZU

Pastel, papier, 56,5 x 38,5 cm, niesygnowany, początek XX w.

5.000,-



22. **MN** (XX w.)

PORTRET KOBIETY Z PROFILU

Pastel, papier, średnica 43,5 cm w świetle p-p., niesygnowany, początek XX w.

4.000,-



23. Teodor **AXENTOWICZ** (1859-1938)

PORTRET KOBIETY Z FAUNEM

Pastel, papier, 72 x 53 cm, sygn.: l.d.: T. Axentowicz.

65.000,-

Malarz, pastelista, litograf. Był w swoim czasie jednym z najbardziej znanych i cenionych artystów polskich. Kształcił się w Akademii Sztuk Pięknych w Monachium, a następnie uzupełniał studia w Paryżu, gdzie przebywał przez kilkanaście lat. Brał udział w Salonach Paryskich. W 1890 został członkiem Société Nationale des Beaux-Arts. Wielokrotnie wyjeżdżał też do Londynu. W 1895 powrócił do kraju i zamieszkał na stałe w Krakowie, powołany na profesora tamtejszej Szkoły Sztuk Pięknych (od 1900 Akademii). Na uczelni wykładał nieprzerwanie do 1934, dwukrotnie pełniąc funkcję rektora. Był jednym z członków-założycieli Towarzystwa Artystów Polskich „Sztuka”, członkiem wiedeńskiej „Secesji” i współpracownikiem jej pisma „Ver Sacrum”. Powodzenie przyniosły mu zwłaszcza idealizowane wizerunki wytwornych dam oraz wdzięczne portrety dziecięce. Malował także obrazy o tematyce rodzajowej. Był jednym z pierwszych malarzy Huculczyzny i Huculów. Malował farbami olejnymi i akwarelą, a po 1890 przede wszystkim mistrzowsko opanowaną techniką pastelu



24. Władysław **HOFMAN** (1881-1970)

ATAK NA CHOCHOŁĄ

Olej, płyta, 31,5 x 39,5 cm, sygn. l.d.: V Hofman 1907. Malowane k. Krakowa w Kopaniu.

Stan zachowania: wzdłuż górnej krawędzi trzy okrągłe otwory po dawnym mocowaniu.

20.000,- ●

Od 1896 r. studiował w świeżo zreformowanej przez Fałata Szkole Sztuk Pięknych w Krakowie pod kierunkiem J. Stanisławskiego, L. Wyczółkowskiego i J. Malczewskiego. Naukę kontynuował w paryskiej École des Beaux-Arts u J.L. Gérôme'a w latach 1899-1901. Był założycielem Grupy Pięciu (1905) i Grupy Zero (1908), członkiem wiedeńskiej secesji (1907, jako pierwszy Polak), Związku Artystów Czeskich „Manes” oraz Towarzystwa Artystów Polskich „Sztuka”. Pozostawał pod dużym wpływem swoich krakowskich mistrzów. Malował sceny rodzajowe, portrety i pejzaże, ale najbardziej znany jest z fantastyczno-symbolicznych kompozycji z motywami ludowymi.



25. Józef **CHEŁMOŃSKI** (1849-1914)

CHATA

Olej, tektura, 25,3 x 20,6 cm, niesygn., p.d.: Autentyczność szkicu Ojca mego Józefa Chełmońskiego stwierdzam Jadwiga Chełmońska. Na odwrocie wypełniona piórem naklejka z Salonu dzieł sztuki Kazimierza Wojciechowskiego oraz orzeczenie Kazimierza Buczkowskiego i Feliksa Koperzy z 1944 r.

110.000,-

Był jednym z najwybitniejszych malarzy XIX w. Jego pierwszym nauczycielem był ojciec. Studia rozpoczął w Klasie Rysunku w Warszawie (1867-1871) oraz w prywatnej pracowni W. Gersona. W latach 1871-1874 pobierał nauki w monachijskiej akademii u A. Strähubera i H. Anschütza. W Monachium związał się z polską kolonią artystyczną skupioną wokół J. Brandta i M. Gierymskiego. Malował sceny rodzajowe, pędzące końskie zaprzęgi, krajobrazy. Oryginalność i egzotyka jego obrazów zapewniała mu powodzenie i liczne zamówienia, niestety obniżyło to poziom artystyczny prac. Jednak po powrocie do kraju i ponowne zetknięcie się z przyrodą wpłynęło na odrodzenie jego twórczości. Do tego okresu należą nastrojowe, liryczne pejzaże, ożywione niekiedy motywem dzikiego ptactwa oraz sceny podkreślające związek człowieka z naturą.

Sw.71.XII.44.

Przedmiot orzeczenia: Obraz malowany farbami olejnymi na płótnie naklejonym na tekturę. Wymiary: wys. 20 cm., szer. 24.5 cm. Przedstawia krajobraz wiejski. Nie podpisany przez autora. Na dole zaś znajduje się następujący autograf: "Autentyczność szkicu Ojca mego Józefa Chełmońskiego stwierdzam Jadwiga Chełmońska".-

Opis obrazu: Na pierwszym planie, przez całą szerokość malowidła ciągną się leżące jeden za drugim podłużne stosy jakby mierzwy, z których ostatni jest ciemniejszy od leżącego przed nim. W głębi, spoza stosów wyrusza się gontowy dach domu z kominem, za nim ku prawej w oddali grupa zabudowań wiejskich, widocznych na tle zwartej ściany drzew, nad którymi widać skrawek nieba.

Orzeczenie: Wyżej opisany obrazek uznajemy za oryginalną pracę Józefa Chełmońskiego, a oświadczenie napisane piórem przez Jadwigę Chełmońską za autentyczne.

W Krakowie, dnia 12 grudnia 1944 r.

Kazimierz Buczkowski
/kustosze dr Kazimierz Buczkowski/

Feliks Kopera
/prof. dr Feliks Kopera/
dyrektor Muzeum Narodowego

SALON DZIEŁ SZTUKI
KAZIMIERZA WOJCIECHOWSKIEGO
KRAKÓW, UL. ŚW. JANA 3. - TELEFON Nr. 2.

Data przyjęcia *1928*
Autor *Chełmoński Józef*
Tytuł *Chleba*
Rodzaj *olej* Rozmiar





26. Franciszek **TUREK** (1882-1947)

PEJZAŻ Z RZEKĄ

Olej, tektura, 29 x 34 cm, sygn. wydrapana w mokrej farbie
p.d.: [... ?] F. Turek, na odwrocie ołówkiem: Fr.

1.600,-

Znany głównie jako akwarelista. Studia rozpoczęte w Państwowej Szkole Przemysłowej w Krakowie kontynuował od 1902 r. na Akademii u Mehoffera, Unierzyskiego, Wyczółkowskiego i Wyspiańskiego. Członek TPSP, współzałożyciel ZPAP, członek Towarzystwa Miłośników Historii i Zabytków Miasta Krakowa, w latach 1914-16 zastępca komendanta Straży Zabytków Miasta Krakowa.



27. Eugeniusz **DZIERZENCKI** (1905-1990)

PEJZAŻ JESIENNY

Olej, płyta, 18,5 x 24 cm, sygn. p.d.: E.Dzierzencki, z tyłu ręcznie wypełniona naklejka autorska z datą 1959.

2.500,- ●

Malarz, związany z sopockim środowiskiem artystycznym. Studiował w warszawskiej ASP u Wyczółkowskiego i Skoczylasa. Jest autorem pejzaży marynistycznych z okolic Gdańska, Gdyni i Sopotu.



28. Andrzej **MALINOWSKI** (1882-1932)

ŚWIERKI ZIMĄ

Olej, tektura, 20 x 31,5 cm, sygn. l.d.: Andrzej Malinowski.

950,-

Malarz związany z poznańskim środowiskiem artystycznym, uczestnik powstania wielkopolskiego. Uczył się u P. Kubowicza. Był członkiem Stowarzyszenia Artystów w Poznaniu, a także gospodarzem salonu wystawowego przy pl. Wolności 14 a, brał udział w wystawach Stowarzyszenia. Malował niewielkich rozmiarów nastrojowe pejzaże z rejonu Wielkopolski, widoki morskie, martwe natury i kwiaty.

29. Włodzimierz **DMYTRYSZYN** (1905-1992)

PEJZAŻ

Olej, płyta, 33 x 52 cm, niesygn.

2.900,- ●



30. Alojzy **MAJCHER** (1907-1943)

STAW

Olej, płótno, 34 x 43,5 cm, sygn. p.d.: A.MAJCHER

2.000,-

Grafik, malarz. Studia w latach 1926-31 w ASP w Krakowie u W. Jarockiego, I. Pieńkowskiego i J. Wojnarskiego. Uczył rysunku w szkołach Tarnowa. Wystawiał w TPSP w Krakowie, w TZSP i IPS-ie w Warszawie oraz w Tarnowie. Współorganizator stowarzyszenia Zielona Szpilka. Podczas wojny działał w Związku Walki Zbrojnej; aresztowany odwetowo za udany zamach na komendanta policji i rozstrzelany.



31. Konstanty Wojciech **NIEMCZYKIEWICZ** (1848-1917)

PEJZAŻ

Olej, tektura, 15 x 22 cm, sygn. l.d.: Niemczykiewicz 1907.

1.200,-

Urodzony w Krakowie, uczył się w Szkole Sztuk Pięknych jako wolny słuchacz w latach 1865-78. Osiedł we Lwowie i pracował w tamtejszych szkołach jako nauczyciel rysunku. W latach 1888-94 był sekretarzem lwowskiego oddziału TPSP. Wystawiał m.in. w TPSP w Krakowie i Lwowie oraz TZSP w Warszawie





32. Maciej **LACHUR** (1927-2008)

ŻYDOWSKA DZIEWCZYŃKA Z PUSZKĄ

Olej, dykta, 29,7 x 23,5 cm, sygn. l.d.: M. Lachur 1955 Dorotce Maciuś.

4.200,- ●

Malarz związany ze środowiskiem artystycznym Zagłębia, od 1952 członek ZPAP, współzałożyciel eksperymentalnego Studia Filmów Rysunkowych, którego kierownikiem był jego brat Zdzisław. Artysta brał udział w wystawach krajowych, jego prace znajdują się m.in. w kolekcjach Muzeum Częstochowskiego i Muzeum w Bielsku Białym.



33. Jan **REMBOWSKI** (1879-1923)

PORTRET DZIEWCZYŃKI W CHUŚCIE NA GŁOWIE

Olej, płótno, 67,5 x 53 cm, sygn. p.d.: JRembowski 1919.

16.000,-

Malarz, rzeźbiarz, grafik, projektant wnętrz, ilustrator, uczeń warszawskiej Klasy Rysunkowej Wojciecha Gersona. W latach 1901-1907 kontynuował studia w krakowskiej ASP w pracowni Konstantego Laszczki, zmuszony chorobą do przerwania studiów rzeźbiarskich, kontynuował naukę u Józefa Mehoffera. W 1903 ze względu na pogarszający się stan zdrowia zamieszkał w Zakopanem, gdzie przebywał do 1916. Aktywnie uczestniczył w życiu artystycznym i kulturalnym miasta. Od 1906 należał do grona uczniów mieszkającego w Poroninie Władysława Ślewińskiego. W latach 1908 i 1912 odbył kilkumiesięczną podróż do Włoch. Był członkiem-założycielem towarzystwa Sztuka Podhalańska, a także członkiem grupy „Pięciu” (z W. Hofmanem, W. Wojtkiewiczem, M. Jakimowiczem, i L. Gottliebem). Choroba uniemożliwiła mu wstąpienie do Legionów po wybuchu I wojny światowej, jest natomiast autorem portretów oficerów legionowych, przebywających na kuracji w Zakopanem. W 1916 przeniósł się do Warszawy. W 1919 pragnął wziąć udział w I powstaniu śląskim, co niestety uniemożliwił mu krwotok płucny. Artysta uczestniczył w licznych wystawach w Warszawie, Krakowie, Zakopanem, Lwowie, Poznaniu. Wystawy pośmiertne Rembowskiego odbyły się w warszawskim TZSP w 1923, w Łodzi w 1924, oraz w krakowskim TPSP w 1923. Artysta najchętniej posługiwał się węglem, sangwiną i pastelami, w swej twórczości ulegał wpływowi secesji, wczesnego ekspresjonizmu, sztuki zakopiańskiej. Prac malarskich pozostawił nieco mniej, niż wysoko ocenianych prac rysunkowych. Projektował witraże i polichromie, wykonywał ilustracje do pism, jego dziełem jest część wystroju sanatorium Dłuskich w Zakopanem.

34. Tadeusz ŚLIMAKOWSKI (1915-1988)

AUTOPORTRET

Olej, tektura, 31,5 x 23,5 cm, sygn. p.d.: Ślimakowski [1]940.
2.200,- ●

Malarz, rzeźbiarz-medalier, scenograf. Uczeń prof. J. Fedkowicza na krakowskiej ASP. Członek-współzałożyciel „Grupy St-53”.



35. Kasper POCHWAŁSKI (1899-1971)

POKŁON PASTERZA

Olej, płótno, 68,5 x 63 cm, niesygn.
10.000,- ●

W latach 1917-1922 kształcił się w krakowskiej Akademii Sztuk Pięknych u Józefa Mehoffera, który uważał go za swego najzdolniejszego ucznia. Równocześnie studiował historię sztuki na Uniwersytecie Jagiellońskim. Po uzyskaniu stypendium rządu francuskiego, przez rok kształcił się u M. Denisa w Académie Ranson w Paryżu, m.in. u G.L. Jaunesa, J Zinggga i M. Denisa. Po powrocie do kraju wstąpił do Zrzeszenia artystów Plastyków „Zwornik”. Wystawiał w TPSP w Krakowie, Lwowie i Poznaniu, w Zachęcie i IPS-ie w Warszawie. Ponadto brał udział w wystawach ugrupowań „Sztuka” (od 1924), „Jednoróg” i „Zwornik”. Malował pejzaże, widoki architektoniczne, portrety, martwe natury, rzadziej sceny rodzajowe.





36. Daniel Hernandez **MORILLO** (1856-1932)

PORTRET KOBIETY

*Olej, deska, 41 x 31 cm, sygn. p.d.: Daniel Hernandez.
12.500,-*



37. Stanisław **GAŁEK** (1876-1961)

PORTRET MODEJ GÓRALKI

*Olej, płótno, 78,5 x 57 cm, sygn. p.d.: ST. GAŁEK, 1928 r.
13.000,- ●*

Malarz i rzeźbiarz, jeden z najbardziej cenionych pejzażystów tatrzańskich. Studiował w SSP w Krakowie u J. Malczewskiego i J. Stanisławskiego, naukę kontynuował w Kunstgewerbeschule w Monachium i w École des Beux-Arts w Paryżu. Po powrocie do kraju zamieszkał w Zakopanem. Należał do Towarzystwa Sztuka Podhalańska oraz do TZSP w Warszawie. Wystawiał w Krakowie, Lwowie, Warszawie, Poznaniu, a także za granicą (Wiedeń, Berlin, Budapeszt). Po wojnie uczestniczył w wystawach w Zakopanem. Cieszył się dużą popularnością jako jeden z najlepszych malarzy Tatr, jego ulubionym rejonem było otoczenie Morskiego Oka. Malował także widoki nadmorskie, sceny rodzajowe i portrety oraz rzeźbił i projektował kilimy dla towarzystwa Kilim w Zakopanem.

Malarka, kształciła się w akademii monachijskiej, gdzie wyjechała w 1886 roku, naukę kontynuowała w akademii florenckiej, a także w Krakowie u Jana Stanisławskiego. W latach 1909-1910 prowadziła szkołę malarstwa i teatr amatorski w Starym Sączu. Mieszkała przez pewien czas we Włoszech. Z tego okresu pochodzą liczne obrazy przedstawiające tamtejsze widoki i zabytki. Podróżowała do Francji, Hiszpanii, Grecji, Turcji oraz Afryki Północnej, skąd także przywoziła inspiracje twórcze. Malowała pejzaże, martwe natury, portrety, zwłaszcza osób związanych ze światem teatru, gdzie miała licznych znajomych. Znana jest z przedstawień widoków typowych dworów polskich z kolumnowymi gankami oraz ich stylowych, urządzonych antykami wnętrz, pod względem formatów i tekturowego podobrazia wzorowanych na pracach mistrza pejzażu Jana Stanisławskiego. Regularnie wystawiała swoje prace w TPSP w Krakowie, w galeriach warszawskich, lwowskich, uczestniczyła w wystawach w Londynie, Pradze, Rzymie, Buffalo. Obecnie jej obrazy znajdują się w zbiorach muzeów narodowych i w zbiorach prywatnych.



38. Bronisława **RYCHTER-JANOWSKA** (1868-1953)

CERKIEW WOROCHTA

Olej, karton, 23 x 33,5 cm, sygn. l.d.: B. RYCHTER - JANOWSKA/ WOROCHTA. 1937.

Stan zachowania bardzo dobry.

13.000,-

Pochodził z krakowskiej artystycznej rodziny. Był synem Wojciecha Kossaka, wnukiem Juliusza, bratem Magdaleny Samozwaniec i Marii Pawlikowskiej-Jasnorzewskiej. Już jako dziecko wykazywał duże zdolności artystyczne, podejmując lekcje rysunku i malarstwa w pracowniach dziadka oraz ojca. Nigdy jednak nie podjął studiów na ASP. Pierwszą indywidualną wystawę malarza zorganizowano w Towarzystwie Sztuk Pięknych w 1910 roku, gdzie pokazano cykl napoleoński, który został bardzo dobrze przyjęty i doceniony przez krytyków. Choć Wojciech Kossak wiązał z nim wielkie nadzieje, Jerzy nigdy nie wypracował indywidualnego stylu, powielając tematy wypracowane przez ojca. W trudnych powojennych czasach praktyka ta zapewniała mu stabilizację finansową, ale miało to zły wpływ na jego rozwój twórczy. Poza tematyką ułańską i wojenną malował również sceny folklorystyczne, polowania i portrety. Zdobył dużą biegłość w przedstawianiu wizerunków koni i jeźdźców. Niezwykle popularny wśród krakowskiego, zamożnego mieszczaństwa.



39. Jerzy **KOSSAK** (1886-1955)

ZIMOWY PATROL PRZED CHATĄ

Olej, deska, 29,5 x 40 cm, sygn. l.d.: Jerzy Kossak 1935; na odwrocie trójkątna pieczętka z numerem 0125.

15.000,- ●



40. Leon **WYCZÓŁKOWSKI** (1852-1936)

SAD

Pastel, tektura, 107 x 77 cm, sygn. p.d. ołówkiem: L.Wyczół[kowski] 1905.

W załączeniu orzeczenie K.Buczowskiego z 1964 r. i dowód zakupu.

Proweniencja: zakup w krakowskim Salonie DESY na Jana 3 w 1964 r.; ze zbioru rodziny Gólskich w Krakowie, zaprzyjaźnionych z artystą.

190.000,-

Malarz, grafik i pedagog, był jednym z najwybitniejszych artystów polskich tworzących na przełomie XIX i XX w. Studia artystyczne rozpoczął w warszawskiej Klasie Rysunkowej pod kierunkiem W. Gersona i A. Kamińskiego (1869-1873), następnie kontynuował je w monachijskiej Akademii Sztuk Pięknych u A. Wagnera (1875-1877), w Krakowie u J. Matejki (1877/78) i podczas dwukrotnych wyjazdów do Paryża (1878 i 1889). Po studiach zamieszkał we Lwowie, później przeniósł się do Warszawy. Lata 1883-1889 spędził podróżując po Ukrainie i Podolu. W 1895 przeniósł się do Krakowa powołany na wykładowcę tamtejszej Szkoły Sztuk Pięknych. W latach następnych wiele podróżował - do Włoch, Francji, Hiszpanii, Holandii, Anglii. Należał do grona członków-założycieli Towarzystwa Artystów Polskich Sztuka. Wiele wystawiał tak w kraju, jak i za granicą. Lata 1929-1936 spędził w Poznaniu i Gościeradzu, dojeżdżając do Warszawy, gdzie (od 1934) prowadził katedrę grafiki w Akademii Sztuk Pięknych. Malował krajobrazy, portrety, sceny rodzajowe, martwe natury i kwiaty. Chętnie posługiwał się techniką pastelu i akwareli, był wybitnym grafikiem, zajmował się też rzeźbą.



41. Soter **JAXA-MAŁACHOWSKI** (1867-1952)

PEJZAŻ MORSKI

Olej, tektura, 40,5 x 33 cm, sygn. p.d.: S. Jaxa.

9.500,-

Malarz, wybitny marynista, pochodzący z kresów wschodnich. Kształcił się w szkole rysunkowej w Odessie, następnie studiował w krakowskiej SSP pod kierunkiem F. Cynka, I. Jabłońskiego i W. Łuszczkiewicza. Od 1894 kontynuował naukę w szkole Rysunku i Malarstwa w Monachium. Po powrocie do kraju osiadł na stałe w Krakowie, skąd na dwa lata przeprowadził się do Zakopanego. Malował przede wszystkim krajobrazy - pejzaże morskie (znad Bałtyku i Morza Śródziemnego - pamiątki z licznych podróży do Włoch), widoki tatrzańskie, nokturny i zaułki krakowskie, rzadko portrety. Największym powodzeniem cieszyły się jego obrazy marynistyczne. Malował w technice olejnej, akwarelowej, a także gwaszem i pastelami. Był członkiem TZSP w Warszawie. Uczestniczył w wielu wystawach w Krakowie (tu miał kilka wystaw indywidualnych), Warszawie, we Lwowie, Łodzi, Poznaniu i Lublinie.



42. Józef **SZCZĘSNY** (1885-1968)

KUSZENIE

Pastel, papier, 47 x 62,5 cm., sygn. l. 3/4, Szczęsny.

14.500,- ●

Polski artysta, malarz. Studia artystyczne odbywał w warszawskiej Szkole Rysunkowej pod kierunkiem Ksawerego Dunikowskiego i Eligiusza Niewiadomskiego. Od roku 1908 pobierał nauki w krakowskiej Akademii Sztuk Pięknych w klasach malarskich profesorów Józefa Mehoffera, Pankiewicza i Axentowicza, który wywarł na Szczęsnym duży wpływ, widoczny na powyższym obrazie. Krakowską szkołę ukończył w roku 1913. Swoją pracownię malarską, gdzie mieszkał z żoną Michaliną, miał Szczęsny w Krakowie przy ulicy Floriańskiej 19. Brał udział w polskich i międzynarodowych wystawach malarskich, zdobywał nagrody i wyróżnienia. Rok 1939 przerwał okres twórczości Szczęsnego. Został wysiedlony wraz z żoną z Krakowa. Został pochowany na cmentarzu Rakowickim w Krakowie.

43. Konstanty **LASZCZKA** (1865-1956)

SOSNA

Olej, płótno, 34 x 25 cm, sygn. wydrapana w mokrej farbie l.d.:
K. Laszczka [18]98 r.

8.000,- ●

Rzeźbiarz i ceramik. Kształcił się w prywatnej szkole rzeźby w Warszawie. Naukę kontynuował w Paryżu (1891-96). Po powrocie do kraju zamieszkał w Warszawie, a następnie w 1899 za namową Falata przeniósł się do Krakowa, gdzie objął katedrę rzeźby w tamtejszej ASP. W jego pracowni studiowali Biegas, Dunikowski, Szczepkowski i Puget. Twórczość artysty wyznaczają wpływy impresjonizmu, secesji i symbolizmu, chętnie sięgał do tradycji sztuki ludowej. Jest autorem pomników, rzeźby o tematyce rodzajowej, portretowej, ceramiki. Jego twórczość portretowa to ok. 100 popiersi, głów i masek. Osobami portretowanymi są znajomi artysty, wybitne postacie z kręgów artystycznych, politycznych i naukowych.



44. Tadeusz **WAŚKOWSKI** (1883-1966)

PEJZAŻ TARZAŃSKI ZE SNOPKAMI I BACĄ

Olej, tektura, 43 x 33,5 cm, sygn. p.d.: Tad. Waśkowski.

4.000,- ●

Tadeusz Waśkowski, pochodził z rodziny o artystycznych tradycjach. Brat Antoniego, literata i malarza, a także kuzyn Stanisława Wyspiańskiego. W latach 1905-11 studiował malarstwo w Akademii Sztuk Pięknych w Krakowie pod kierunkiem Józefa Mehoffera. W czasie studiów był nagradzany za akty i portrety. W 1931 roku odbyła się jego wystawa indywidualna w krakowskim Pałacu Sztuki, Towarzystwie Przyjaciół Sztuk Pięknych. Tworzył sceny rodzajowe, a także cykle portretów ludzi sztuki swoich czasów, odznaczające się syntetycznym ujęciem. Zajmował się głównie rysunkiem węgłem i kredką, a także litografią.





45. Zygmunt **WIERTCIAK** (1881-1950)

BRZEZINA

Gwasz, papier, 31,5 x 22 cm, sygn. p.d.: M.Z. Wierciak 1954.

4.000,-



46. Franciszek **MĄCZYŃSKI** (1874-1947)

KLASZTOR OO. BERNARDYNÓW W KALWARII
ZEBRZYDOWSKIEJ

Akwarela, papier, 30,8 x 23,3 cm, sygn. na odwrocie p.d.: Franciszek
Mączyński. Stan zachowania: ubytek papieru w p.g. narożniku.

900,-

Architekt, konserwator zabytków. Uczeń i współpracownik Sławomira Odrzywolskiego, później Karola Stryjeńskiego. Doksztalcał się w Wiedniu i Paryżu, a także u Konstantego Laszczki na krakowskiej ASP. Projektował budynki i wyposażenie wnętrz, np. wystrój Jamy Michalikowej, witraże (pełnił funkcję kierownika artystycznego w zakładzie Żeleńskiego).



47. Marcin **SAMLICKI** (1878-1945)

MAŁY RYNEK W KRAKOWIE

Akwarela, papier, 27 x 22 cm, sygn. ołówkiem p.d.: Samlicki.

2.500,-

Pejzażysta. Studia w krakowskiej Akademii Sztuk Pięknych u J. Mehoffera, J. Malczewskiego (1900-1911), pobyt w Paryżu (1912-1929). Wykładowca historii malarstwa w krakowskiej Akademii (1936).

48. Władysław **ZAKRZEWSKI** (1903-1944)

POCHYLONA DZIEWCZYNA

Tusz, papier, 21 x 24 cm w świetle p-p., sygn. p.d.: Zakrz.
1.600,-

Studia w krakowskiej ASP u W. Jarockiego i J. Pankiewicza w latach 1922-24 uzupełniał w prywatnych akademiach malarskich w Paryżu. Zwiedził Konstantynopol, Węgry, Rumunię, Jugosławię, Grecję i Włochy. Po powrocie został uczniem Jana Wojnarskiego i od lat 30.XX w. zajmował się wyłącznie grafiką (miedzioryt, akwaforta, akwatinta, miękki werniks). Najczęstszą tematyką jego prac była architektura miast polskich, pejzaże nadmorskie i śląskie. Wykonał szereg cykli tematycznych: Teka Śląska, Teka Morska, Warszawa, Lwów, Bielsko, Zaolzie, Kraków; jest także autorem wielu ekslibrisów. W czasie II wojny światowej był żołnierzem AK (pseud. „Jacek”). Produkcował miedziorytniczo fałszywe dokumenty. Zamordowany przez uliczny patrol hitlerowski. W krakowskim TPSP zorganizowano mu w 1947 roku wystawę pamiątkową.



49. Antoni de **BRADE** (1887-1973)

GŁOWA RYBAKA

Olej, płyta, 28 x 22 cm, sygn. p.d.: A. BRADE.
1.250,- ●

Malarz związany z łódzkim środowiskiem artystycznym, w okresie międzywojennym prezentował swoje prace na licznych wystawach zbiorowych. Uprawiał malarstwo pejzażowe, malował portrety i martwe natury o miękkim modelunku i jasnych, stonowanych barwach.





50. Władysław **ZAKRZEWSKI** (1903-1944)

ŁODZIE – CAPRI

Akwarela, ołówek, papier, 25 x 35 cm w świetle p-p., sygn. p.d.: Capri Zakrzewski; niezachowane naklejki – najprawdopodobniej tożsame z poz. 95 (Łódzie – Capri) z wystawy pośmiertnej w TPSP w Krakowie, 1947 r.

3.200,-



51. Włodzimierz **DMYTRYSZYN** (1905-1992)

STRAGANY

Olej, tektura, 34 x 53 cm, sygn. l.d.: W. Dmytryszyn,

3.600,- ●



52. Leon **WYCZÓŁKOWSKI** (1852-1936)

DZIEDZINIEC ARKADOWY NA WAWELU

*Litografia podmalowana akwarelą, papier, 50 x 69 cm w świetle p-p., sygn. śr.d.: LWyczółkowski.
15.000,-*



53. Franciszka **WYCZÓŁKOWSKA** (1874-1943)

WINOGRONA I CYKLAMENY

*Akwarela, ołówek, papier, 54 x 78 cm, sygn. l.d.: Kochanej Pani Karolinie Michalskiej
F. Wyczółkowska 1916 r.*

5.000,-

Urodzona w Przegini Narodowej pod Krakowem. Powszechnie znana jako Franusia, od 1916 r. żona Leona Wyczółkowskiego, który uległ namowom Idalii Pawlikowskiej i podobnie jak wcześniej Rydel, Wyspiański i Tetmajer poślubił kobietę chłopskiego pochodzenia. Pamiętana z pośrednictwa w sprzedaży obrazów męża i skutecznych negocjacji. Zachowały się wspólne dedykacje pod ofiarowanymi przez nich w prezentach dziełami. Po śmierci malarza przekazała jego zbiory miastu Bydgoszczy, kładąc podwalinę kolekcji tamtejszego Muzeum Okręgowego.



54. Janina **MALISZEWSKA-ZAKRZEWSKA** (1909-1982)

PLAŻA Z WYCIĄGARKĄ DO ŁODZI

Olej, płótno, 47 x 56,5 cm, sygn. l.d.: Maliszewska Zakrzewska.

3.500,-

Malarka. Studiowała w krakowskiej Akademii Sztuk Pięknych pod kierunkiem profesorów: Jarockiego, Sichulskiego, Dunikowskiego, Filipkiewicza, Weissa i Wojnarowskiego. Malowała widoki i architekturę Krakowa, pejzaże, portrety i martwe natury, specjalizując się w późniejszym okresie w malarstwie kwiatów, abażurów do lamp oraz podejmując projektowanie strojów ludowych. Na życzenie ojca ukończyła też kurs nauczycielki rysunków, choć nigdy nie podjęła tej pracy. Od 1937 żona malarza Władysława Zakrzewskiego. Wyjeżdżali razem na plenery do Włoch i Francji, gdzie utrzymywali się ze sprzedaży malowanych na żywo szkiców.



55. Jan **DUTKIEWICZ** (1911-1983)

PEJZAŻ

Olej, tektura, 33 x 47,5 cm, sygn. p.d.: J Dutkiewicz [19]74.

3.500,- ●

Malarz, uczeń Pautscha i Kamockiego w krakowskiej ASP, od 1945 związany ze śląskim środowiskiem artystycznym. W latach 1950-1977 był kierownikiem pracowni malarstwa krakowskiej filii ASP w Katowicach. Twórczość Dutkiewicza zdominowana jest zagadnieniami kolorystycznymi, w rozwiązaniach formalno-przestrzennych artysta chętnie nawiązuje do twórczości Cezanne'a. Do swoich pejzaży wprowadza żywe, nasycone kolory, które swobodnie opisują dynamiczne, nieco kanciaste formy przedmiotów.



56. Czesław Henryk **KACZMARCZYK** (1899-1971)

NA LEŻAKU

Olej, tektura, 19 x 29,5 cm, sygn. pg.: C KACZMARCZYK

950,- ●

Malarz, grafik, pedagog. Uczeń K. Tichego i W. Skoczylasa. Kojarzony z cyklem obrazów przedstawiającym ruiny wojenne Warszawy. Projektował znaczki i kartki pocztowe.



57. Ferdynand **BRYLL** (1863-1920)

PORTRET KOBIECY

Akwarela, gwasz, ołówek, papier, 15,5 x 9,3 cm w świetle p-p, sygn. l.d.:
F. Bryll, ołówkiem: inna kuafiura, l.d.: 1690 r., żona Aleksandra.
1.500,-

Malarz, portrecista, konserwator i ilustrator. Studiował w krakowskiej SSP, w trakcie nauki pomagał H. Rodakowskiemu podczas prac nad fryzmem w Sali Sejmowej we Lwowie. Regularnie wystawiał, przede wszystkim portrety, na wystawach w krakowskim TPSP. Malował i rysował podobizny krakowskiej i galicyjskiej elity. Wraz z A. Tuchem rekonstruował renesansowe malowidła ścienne w kościele pw. Św. Krzyża w Krakowie. Prace artysty znajdują się obecnie w zbiorach kilku polskich muzeów, m.in. Muzeum Narodowym w Krakowie.



58. Władysław **ZAKRZEWSKI** (1903-1944)

DZIEWCZYNA Z KOSZYKIEM

Tusz, papier, 26,5 x 22 cm w świetle p-p, sygn. p.d.: Zakrzewski, na odwrocie
lg. piórem: Zakrzewski 163.
1.600,-



59. J. **KOSIŃSKI** (XIX/XX w.)

ZAPRZĘG

Akwarela, tektura, 17 x 30,5 cm, sygn. l.d.: J. Kosiński.
1.600,-

Krakowski malarz. Wykorzystywał głównie technikę akwareli, w której tworzył prace inspirowane rodzajowym malarstwem Juliusza Kossaka - wesela krakowskie, zaprzęgi konne.



60. Walery **RZEWUSKI** (1837-1888) – fotograf, Józef **SEBALD** (1853-1931) – odbitka, Artur **GROTTGER** (1837-1867) – aranżacja grupy

DWUDZIESTU MŁODYCH PRZYJACIÓŁ

Fotografia 24 x 28,5 cm naklejona na podkład 30 x 32,5 cm w świetle oprawy, sygn. pod zdjęciem na podkładzie l.d.: Arthur Grottger, p.d. na zdjęciu: W. Rzewuski. W załączeniu reprodukcja z kluczem (własność Przytuliska dla weteranów z roku 1863). Zdjęcie znane m.in. ze zbiorów Muzeum Narodowego w Krakowie (nr inw. MNK IX-5834).

2.500,-



61. Albrecht **DÜRER** (1471-1528), według

CHRISTUS WEMAUS, z *Małej Pasji* (1509-1511), kopia XVIII w. Drzeworyt, papier żeberkowy, odbitka 12,5 x 9,5 cm, papier 13,2 x 10,5 cm, sygn. na kločku l.d. monogramem AD. Stan zachowania: odbitka błada, papier pożółkły, o nadszarpaniych krawędziach, zaplamiony, podklejany na odwrocie p.-g. bok i l.b.

2.000,-

Malarz, grafik, rysownik, a także teoretyk sztuki. Jeden z największych artystów przełomu epok; przyjaciel uczonych i artystów, nadworny artysta cesarza Maksymiliana I, a potem Karola V. Uczył się w warsztacie złotniczym ojca i u malarza Michaela Wolgemuta w czasach powstawania „*Liber Chronicarum*”. Odbył podróż czeladniczą po Alzacji i Szwajcarii. Dwukrotnie wyjechał do Włoch (lata 1494-95 i 1505-06), gdzie kopiował miedzioryty Mantegni. W Wenecji znakomicie opanował technikę posługiwania się światłocieniem i półtonami. Po powrocie osiadł w rodzinnej Norymberdze, gdzie prowadził warsztat malarski i graficzny, w którym zatrudniał wielu uczniów i czeladników. Dürer zrewolucjonizował grafikę, przemógł techniczne ograniczenia drzeworytu. Wprowadził cięszą, delikatniejszą linię, wysubtelnił cieniowanie, w znacznym stopniu rozszerzając skalę waleru, nauczył się oddawać fakturę i przestrzenność rzeczy, co pozwoliło mu na niespotykaną przedtem szczegółowość i programową złożoność kompozycji. Opanował nie tylko drzeworyt i miedzioryt, ale próbował swoich sił też w kwasorycie i suchej igle. Nadal rycinom range samodzielnego dzieła sztuki. Świadomie wykorzystywał możliwości łatwego rozprzestrzeniania się odbitek do budowania swojej sławy, wydając całe serie grafik (najsłynniejsze: „*Duża*” i „*Mała Pasja*”, „*Apokalipsa*”, „*Zywoł Marii*”) i dbając o umieszczenie swojego monogramu w widocznym miejscu.

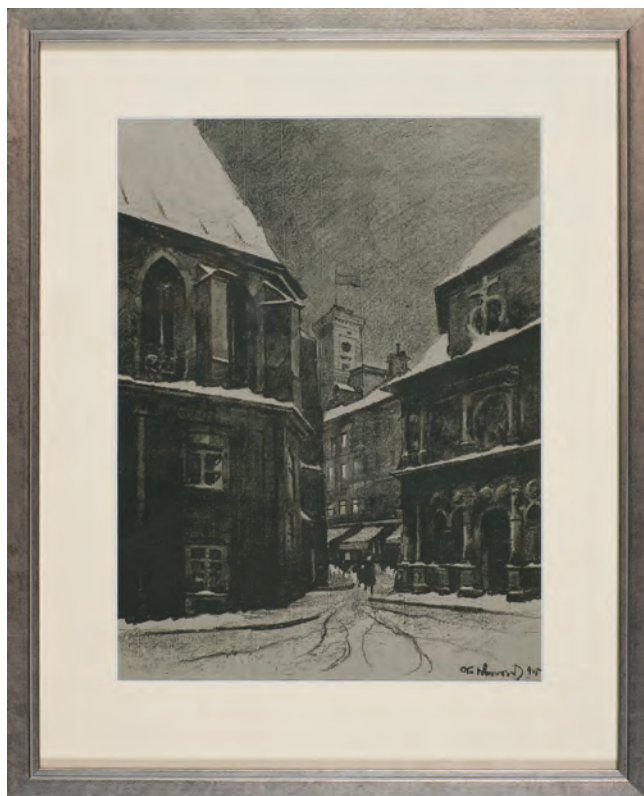


62. Władysław **ZAKRZEWSKI** (1903-1944)

SYNAGOGA

Miedzioryt, papier, 26 x 20,5 cm, sygn. ołówkiem d.: Synagoga /Kraków/
ryt. Zakrzewski.

600,-



63. Odo **DOBROWOLSKI** (1883-1917)

WIDOK NA RATUSZ, z teki Lwów

Autolitografia, papier żeberkowy, 37 x 27,5 cm w świetle p-p., sygn. na kamieniu p.d.: O.Dobrowolski 91S.

1.200,-

64. Jan Kazimierz **DZIELIŃSKI** (1894-1955)

WAWEL

Akwaforta, papier, płyta 27 x 24 cm, papier 35 x 42,5 cm, sygn. ołówkiem d.: Kraków „Wawel” VII/X K. Dzieliński 1938.

600,- ●

Urodzony we Lwowie malarz i grafik, uczestnik walk legionowych i kampanii wrześniowej, żołnierz AK. Studiował w krakowskiej ASP u Mehoffera i Wojnarskiego, od 1932 był nauczycielem rysunków w seminarium nauczycielskim w Krakowie. W 1935 wyjechał na stypendium do Francji. Uczestniczył w licznych wystawach prezentując prace malarskie i graficzne. W 1939 brał udział w wystawie objazdowej po miastach Francji. Malował portrety i pejzaże, z technik graficznych uprawiał mezzotintę, akwafortę, miedzioryt i litografię.





65. Odo **DOBROWOLSKI** (1883-1917)

KOŚCIÓŁ OO. KARMELITÓW, z teki Lwów

Autolitografia, papier żeberkowy, 39,5 x 29 cm w świetle p-p, sygn. na kamieniu l.d.: O. Dobrowolski 915.

1.200,-

Malarz, kształcił się w krakowskiej ASP, naukę uzupełniał w Paryżu u Jana Styki w latach 1908-1909, kontynuował w Monachium. Mieszkał we Lwowie, w 1915 wyjechał do Rosji. Jego prace to niewielkich rozmiarów pejzaże, widoki architektury, wykonane w technice gwaszu, akwareli, często posługiwał się też tuszem i pastelami. Jest autorem cyklu barwnych litografii „Lwów“.



66. Odo **DOBROWOLSKI** (1883-1917)

PLAC MARYACKI, z teki Lwów

Autolitografia, papier żeberkowy, 42 x 26 cm w świetle p-p, sygn. na kamieniu l.d.: O. Dobrowolski 915 Lwów.

1.200,-



67. Odo **DOBROWOLSKI** (1883-1917)

KOŚCIÓŁ ŚW. MIKOŁAJA I UNIWERSYTET, z teki Lwów

Autolitografia, papier żeberkowy, 29 x 40 cm w świetle p-p, sygn. na kamieniu l.d.: O. Dobrowolski (częściowo widoczne).

1.200,-



68. Stanisław **RACZYŃSKI** (1903-1982)

ZABYTKI MIAST POLSKICH. 10 oryginalnych drzeworytów.

Drzeworyt, papier, odcisk ok. 22 x 16 cm, papier 29,5 x 21,7 cm, teka 35 x 30,5 cm, sygn. ołówkiem każda p.d.: S. Raczynski. Kompletna teka z oryginalnymi passe-partout.

1.200,- ●

Malarz, grafik, scenograf. Studiował w krakowskiej ASP u Pińkowskiego, Axentowicza, Weissa i grafikę u Wojnarskiego. Naukę uzupełniał w Paryżu i we Włoszech. Był scenografem teatrów Krakowa i Poznania. Z grafiki uprawiał głównie drzeworyt, pozostając pod wpływem Skoczylasa. Najczęściej podejmował tematykę figuralną i architektoniczną, którą poddawał dekoracyjnej stylizacji.

An abstract artwork featuring a central, large, irregular shape in a warm, reddish-brown hue. This central shape is surrounded by several overlapping, angular shapes in a lighter, tan or beige color. Scattered across the composition are several solid black rectangular bars of varying lengths and orientations. The overall style is minimalist and geometric, with a focus on color and form. The text 'sztuka współczesna' is centered in a white, sans-serif font.

sztuka współczesna

W latach 1950-1956 studiował w Akademii Sztuk Pięknych w Krakowie w pracowni Macieja Makarewicza i Konrada Szrednickiego. Brał udział w Ogólnopolskiej Wystawie Młodej Plastyki „Przeciw wojnie, przeciw faszyzmowi” w Arsenale w 1955 roku. Należał do grupy artystycznej „MARG”. W latach 1968-1971 przewodniczący Polskiego Komitetu Międzynarodowego Stowarzyszenia Sztuk Plastycznych przy UNESCO. Wykładowca Akademii Sztuk Pięknych w Krakowie. Podejmował w malarstwie temat pejzażu i martwej natury.



69. Włodzimierz **BUCZEK** (1931-1986)

W FIORDACH

Olej, płótno, 53 x 70 cm, sygn. na odwrocie: Buczek 76 oraz na blejtramicie: W fiordach 76/ Dla Donaty/, oprawa drewno, biały lakier.

3.600,-

Malarz, grafik, scenograf, pedagog. Uczeń Pautscha i Kamockiego w krakowskiej ASP. Pracował jako scenograf teatralny oraz projektował plakaty. Od 1945 roku, związany ze śląskim środowiskiem artystycznym. W latach 1950-1977 był kierownikiem pracowni malarstwa krakowskiej filii ASP w Katowicach. Przez wiele lat pełnił funkcję prezesa katowickiego oddziału ZPAP. Brał udział w wystawach ogólnopolskich i zagranicznych. Wystawy indywidualne: Katowice (1955-1973), Sopot, Radom, Kielce 1969, Koszalin 1970, Lublin 1971. Z okazji 45-lecia pracy twórczej BWA w Katowicach w 1981 roku, odbyła się wystawa „Jan Dutkiewicz i uczniowie”. Twórczość Dutkiewicza zdominowana jest zagadnieniami kolorystycznymi, w rozwiązaniach formalno-przestrzennych artysta chętnie nawiązuje do twórczości Cezanne'a. Do swoich pejzaży wprowadza żywe, nasycone kolory, które swobodnie opisują dynamiczne, nieco kanciaste formy przedmiotów.



70. Jan **DUTKIEWICZ** (1911-1983)

BEZ TYTUŁU, 1972

Olej, karton, 28 x 39,5 cm (w świetle oprawy), sygn.: p.d.: Jan Dutkiewicz 1972.

2.200,- ●



71. Romana **LIPEŻ** (1918-2003)

WAWEL Z KATEDRĄ W TLE

Olej, sklejka, 20 x 25 cm, sygn. p.d.: Lipeż 1958.

1.800,- ●

Ur. 1917 we Lwowie, zm. 2003 w Krakowie. Studiowała malarstwo dekoracyjne u prof. H. Uziembły i prof. A. Terleckiego w Państwowej Szkole Sztuk Zdobniczych i Przemysłu Artystycznego w Krakowie (1935 - 1938), a następnie w powstałym z przekształcenia tej szkoły Państwowym Instytucie Sztuk Plastycznych (1938-1939). Podczas II wojny światowej uczyła się w Kunstgewerbeschule w okupowanym przez Niemców Krakowie. 1945-1950 studiowała w krakowskiej Akademii Sztuk Pięknych w pracowniach profesorów - W. Jarockiego, Z. Pronaszkę, E. Eibischa i H. Rudzkiej-Cybis, gdzie obroniła dyplom w 1960 r. Od 1945 r. była członkiem ZPAP. Brała udział w kilkudziesięciu wystawach zbiorowych organizowanych m.in. przez: ZPAP, TPSP, BWA, w wystawie z cyklu Festiwal Sztuki Krakowa, MN w Warszawie, w wystawie w Lyonie, gdzie prezentowano malarstwo krakowskich artystów związanych z Grupą Twórczą „Zachęta”. Jej prace znajdują się w Muzeach Narodowych, w Muzeum ASP w Krakowie, w Muzeum UJ, w Beskidzkim Muzeum Rozproszonym Diecezji Bielsko-Żywieckiej, w krakowskim Palacu Sztuki, oraz w wielu kolekcjach prywatnych - w Polsce, Niemczech, Holandii, Francji, Wielkiej Brytanii, Szwajcarii, Włoszech, Hiszpanii, Szwecji, USA, Japonii, Hongkongu, Zimbabwie. Romana Lipeż związana z Krakowem niemal przez całe życie malowała przede wszystkim martwe natury, kwiaty, architekturę miasta, pejzaże a także portrety.



72. Romana **LIPEŻ** (1918-2003)

BARKA NA WIŚLE

Olej, sklejka, sygn. p.d.: Lipeż 1958.

1.600,- ●



73. Romana **LIPEŽ** (1918-2003)

MARTWA NATURA Z KWITNĄCĄ GAŁĄZKĄ W DZBANKU

Olej, płótno, 70 x 100 cm, sygn. p.d.: Lipež 1966.

10.000,- ●



74. Romana **LIPEŽ** (1918-2003)

PEJZAŻ Z ZARABIA

Olej, płótno, 69 x 99 cm, sygn. p.d.: Lipež 1956.

10.000,- ●



75. Tadeusz **DOMINIK** (1928-2014)

BEZ TYTUŁU

Gwaz, papier pakowy, ok. 48 x 37 cm, sygn. p.d.: Dominik; na odwrocie potwierdzenie autentyczności podpisane przez syna artysty. 10.500,- ●

W 1953 ukończył warszawską ASP, na której później od 1965 prowadził pracownię malarstwa. Profesor ASP, wielokrotnie dziekan Wydziału Malarstwa. Studiował u J. Cybisa rozwijając zainteresowanie koloryzmem. Do końca lat 50. tworzył drzeworyty. W połowie lat 50. zaczął malować obrazy abstrakcyjne, zbliżone do informelu. Do lat 70. malował ekspresyjnie i spontanicznie. Późniejsze obrazy mają bardziej wyraźną, „kontrolowaną” formę. Niezmienną inspiracją była dla artysty natura, jej kolorystyka i bogactwo form. W następnych latach równoległe z malarstwem, uprawiał tkanie gobelinów, zajmował się też ceramiką. Źródłem jego inspiracji były często mapy, plany miast, fragmenty przypominające graffiti. Uprawiał sztukę video. Od połowy lat 90. jego twórczość wzbogaciła technika komputerowa. W roku 1956 reprezentował polskie malarstwo na Biennale w Wenecji. W 1973 otrzymał nagrodę im. Jana Cybisa. Tadeusz Dominik był jednym z najbardziej oryginalnych twórców współczesnego malarstwa polskiego i wybitnym kolorystą.



76. Tadeusz **DOMINIK** (1928-2014)

BEZ TYTUŁU

Gwaz, papier pakowy, ok. 53 x 35 cm, sygn. p.d.: Dominik; na odwrocie potwierdzenie autentyczności podpisane przez syna artysty. 10.500,- ●

77. Rafał **OLBIŃSKI** (ur. 1943)

STAIWAY TO HEAVEN

Ołówek, papier, 70 x 50 cm, sygn. l.d. Olbiński 2020.

Dolączono autorski certyfikat autentyczności.

36.000,- ●

Malarz, grafik i twórca plakatów. Dyplom na Wydziale Architektury Politechniki Warszawskiej uzyskał w 1969 r. Po studiach zajął się grafiką, współpracując z czasopismem „Jazz Forum”. W 1981 wyjechał do Paryża, skąd rok później wyemigrował na stałe do Nowego Jorku, gdzie od 1985 r. wykładał w School of Visual Arts.

Regularny współpracownik czołowych dzienników i magazynów („The New York Times”, „Newsweek”, „BusinessWeek”, „Der Spiegel” i in.). Od 1997 do 2003 regularnie tworzył okładki polskiego miesięcznika psychologicznego „Charaktery” i był współtwórcą wizerunku graficznego pisma. Projektował również okładki płyt, np. Krzysztofa Klenczona Powiedz stary gdzieś ty był (Pronit SX 1614) i Breakoutu Żagiel Ziemi (Pronit SX 1821).

Prace Olbińskiego są gromadzone przez prywatnych kolekcjonerów na całym świecie oraz eksponowane w zbiorach krajowych i zagranicznych, m.in. w Muzeum Plakatu w Wilanowie, Muzeum Sztuki Nowoczesnej w Toyamie, Bibliotece Kongresu i Carnegie Foundation w Nowym Jorku. Zdobywca międzynarodowych nagród w konkursach na plakat: pierwszej nagrody w konkursie na plakat promujący Nowy Jork jako stolicę świata „New York City Capital of the World”, 1995 r.; W 1994 został laureatem tzw. Międzynarodowego Oskara za najbardziej niezapomniany plakat na świecie w konkursie „Prix Savignac” w Paryżu, a w 1976 pierwszej nagrody w konkursie Instytutu Praw Człowieka w Strasburgu. Do połowy lat 90. zgromadził około 100 nagród. Odznaczony Krzyżem Oficerskim Orderu Odrodzenia Polski w 2012 r.



78. Janina **KRAUPE-ŚWIDERSKA** (1921-2016)

TEKST BEZ SŁÓW, 2008

Olej, płótno, 35 x 30 cm, sygn. p.d.: J. Kraupe.

5.000,- ●

W 1938 r. rozpoczęła studia w ASP w Krakowie u P. Dadleza i K. Sichulskiego. Następnie w latach 1940-1942 studiowała w Kunstgewerbeschule u F. Pautscha, a w 1945 r. ponownie uczyła się w ASP w Krakowie m.in. u E. Eibischa, W. Taranczewskiego i A. Jurkiewicza. Od 1948 r. nauczala malarstwa sztalugowego i monumentalnego. Była współzałożycielką Teatru Konspiracyjnego T. Kantora. Należała do Grupy Młodych Plastyków, a obecnie jest członkiem II Grupy Krakowskiej. Otrzymała wiele nagród m.in. Nagrodę I stopnia MKiS (1984 r.), Nagrodę im. Witolda Wojtkiewicza i Nagrodę Miasta Krakowa (1997 r.). Jej obrazy można oglądać m.in. w Muzeum Narodowym w Warszawie, Wrocławiu, Krakowie, Szczecinie.





79. Mieczysław **WEJMAN** (1912-1997)

KSIĘŻYC II

Drzeworyt, bibuła, 13,5 x 17,5 cm, papier 52 x 40,5 cm, sygn. ołówkiem d: „Księżyc” II 31/50 Mieczysław Wejman 1948.

500,- ●

Grafik i malarz, inicjator nurtu grafiki metaforycznej, jeden z ostatnich z profesorów-bogów krakowskiej ASP. Studiował w Warszawie u M. Kotarbińskiego i w Krakowie u W. Jarockiego, K. Sichulskiego i F. Szczesnego Kowarskiego. Członek grupy Dziewięciu Grafików. Współtwórca krakowskiego Międzynarodowego Biennale Grafiki. Uczestnik wszystkich ważnych wystaw i konkursów, gdzie zdobył wiele nagród, m.in. na IV Międzynarodowym Biennale Grafiki w Lublanie; Nagrodę Krytyki na wystawie „Współczesna grafika polska” w Essen; nagrodę na I Międzynarodowym Biennale Grafiki w Krakowie; nagrodę na Międzynarodowym Biennale „Sport w sztuce” zorganizowanym w Madrycie. Pracował cyklami (m.in. Tańczący, Księżyc, grafiki a propos olimpiady w Melbourne, Zastony, Rowerzysta).



80. Mieczysław **WEJMAN** (1912-1997)

KSIĘŻYC IV

Drzeworyt, bibuła, 16 x 25,5 cm, papier 52 x 40,5 cm, sygn. ołówkiem d: „Księżyc” IV 31/50 Mieczysław Wejman 1948.

500,- ●



81. Mieczysław **WEJMAN** (1912-1997)

KSIĘŻYC V (SMUGA CIENIA)

Drzeworyt, bibuła, 15,5 x 26,8 cm, papier 52 x 40,5 cm, sygn. ołówkiem d: „Księżyc” V 31/50 Mieczysław Wejman 1948.

500,- ●



82. Henryk Rys **MOSSLER** (1942-2024)

RYCERZ ŚMIERCI

Akwaforta, papier, 13,5 x 20 cm, sygn. piórem d: Mossler, ołówkiem d: „RYCERZ ŚMIERCI” 3/1 1967.

600,- ●

Dyplom ASP w Krakowie w 1970 r. u prof. Rzepińskiego. Wystawy w Petersburgu, Kijowie, Pradze, Budapeszcie. W 1973 roku emigrował do Austrii. W roku 1978 wykonał freski w farze w Jennersdorf. Poza malarstwem spod znaku realizmu magicznego zajmował się ilustracją książkową, a także scenografią dla teatru i opery (współpracował z Peterem Wagnerem), projektował kostiumy, maski i lalki. 80-te urodziny świętował wystawą w skansenie Gerersdorf.

83. Stanisław FIJAŁKOWSKI (1922-2020)

OGNISTY WÓZ ELIASZA

Linoryt, papier, 40,5 x 30 cm, papier 61,5 x 45 cm, sygn. ołówkiem d.: Ognisty wóz Eliasza 31/50 S. Fijałkowski 79.

800,- ●

Polski malarz i grafik, doctor honoris causa Akademii Sztuk Pięknych im. Władysława Strzemińskiego w Łodzi. Jeden z przedstawicieli grupy łódzkich awangardzistów należących do tzw. kręgu Strzemińskiego. Jego prace malarskie i graficzne układają się w cykle kompozycji abstrakcyjnych. Posługiwał się ograniczoną paletą, nie stronił od barw ściszonych, chłodnych, jego obrazy charakteryzowały się ascezą środków malarskich, skupieniem, harmonią postawy emocjonalnej z intelektualną, intuicji ze świadomością, ekspresji indywidualnej z treściami powszechnymi.



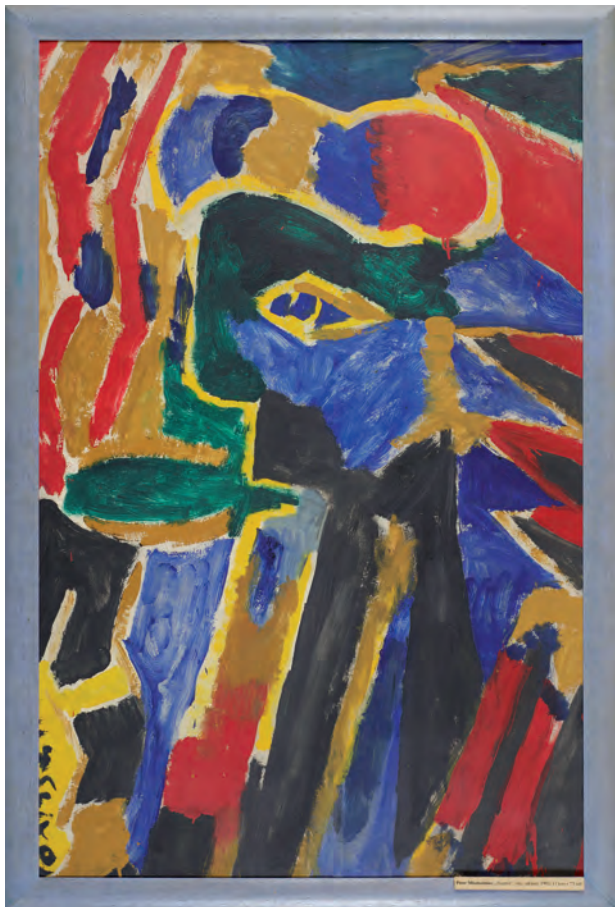
84. Stanisław FIJAŁKOWSKI (1922-2020)

20 IV 89

Linoryt barwny, papier, 41,5 x 29 cm, papier 61,5 x 49 cm, sygn. ołówkiem d.: 20 IV 89 17/50 S. Fijałkowski.

2.500,- ●





85. Piotr **MŁODOŻENIEC** (ur. 1956)

SZAMIR

Olej, tektura, 113 x 73 cm, sygn. monogramem p.d.: PM, na odwrocie: SZAMIR Piotr Młodożeniec 9S-XI-10 ol/tektura, naklejka z wystawy z numerem 64.

6.500,- ●

Grafik-plakacista, malarz, ilustrator, autor filmów animowanych. Studia na Akademii Sztuk Pięknych w Warszawie w latach 1976-81 zakończył dyplomem w pracowni plakatu H. Tomaszewskiego. Tworzył znaki graficzne i ulotki dla „Solidarności”. Współpracuje z Markiem Sobczykiem w spółce graficznej „zafryki”.



86. Bogdan **KORCZOWSKI** (ur. 1954)

LA CHUTE DE 'LANGE

Olej, technika mieszana, płótno, 146 x 100 cm, opisany na odwrocie, naklejki z wystaw.

17.000,-

W 1978 ukończył krakowską ASP w pracowni prof. W. Kunza. Debiutował na festiwalu „Nowa Ruda” w 1974 roku z performance „Biały Rower” jako hommage dla Marcela Duchampa. W 1980 osiedlił się w Paryżu, gdzie mieszka do dziś. W Paryżu w 1985 otrzymał dyplom Państwowej Wyższej Szkoły Sztuk Plastycznych (Beaux-Arts) w pracowni A. Hadada. Za swoją działalność artystyczną został wyróżniony w 1986 roku nagrodą Rady Regionu Ile-de-France. W latach 1986-1995 regularnie przebywał i wystawiał w Nowym Jorku gdzie w 1988 otrzymał stypendium Fundacji Pollock-Krasner. W pracach Korczowskiego różnokolorowe farby grubo i nieregularnie pokrywają płótno. Artysta nakłada je gwałtownymi, spontanicznymi pociągnięciami, jakby wynikającymi z impulsów wewnętrznych, które potęgują wrażenie ekspresji obrazu. Często nadmiar użytej farby sphywa po powierzchni obrazu, tworząc pionowe, chaotyczne i nieregularne linie. Te „nieprzewidziane” strugi pogrubiają jeszcze gęstość, zawieszają fakturę płócien.

Urodzony w 1963 roku. W latach 1983-1984 studiował na Wydziale Artystyczno-Pedagogicznym Uniwersytetu Śląskiego w Cieszynie a następnie w latach 1984-1988 studiował na Akademii Sztuk Pięknych w Warszawie na Wydziale Grafiki. W 1988 roku uzyskał dyplom w pracowni grafiki warsztatowej profesora Romana Artymowskiego. Aneks do dyplomu uzyskał z malarstwa w pracowni profesor Teresy Pągowskiej. Za najlepszy dyplom w 1989 r. został stypendystą Ministerstwa Kultury i Sztuki. Brał udział w licznych wystawach indywidualnych i zbiorowych w kraju i za granicą. Jego twórczość skupia się na grafice warsztatowej, malarstwie, pastelach i rysunku. Jest laureatem kilku nagród w tym: II Nagrody w pierwszej edycji Jesiennych Konfrontacji, BWA Rzeszów 2010 i Grand Prix konkursu „Obraz, Grafika, Rysunek, Rzeźba Roku 2015”, na którym otrzymał również nagrodę publiczności. Od 2008 roku pełni funkcję Prezesa Związku Polskich Artystów Malarzy i Grafików Oddział w Rzeszowie.



87. Maciej MAJEWSKI (ur. 1963)

UKRYTA STRATEGIA, 2024

Skrył, grafit na płycie, 70 x 100 cm, sygn. p.d.: Maciej Majewski [20]24. Na odwrocie opis autorski.
4.200,-

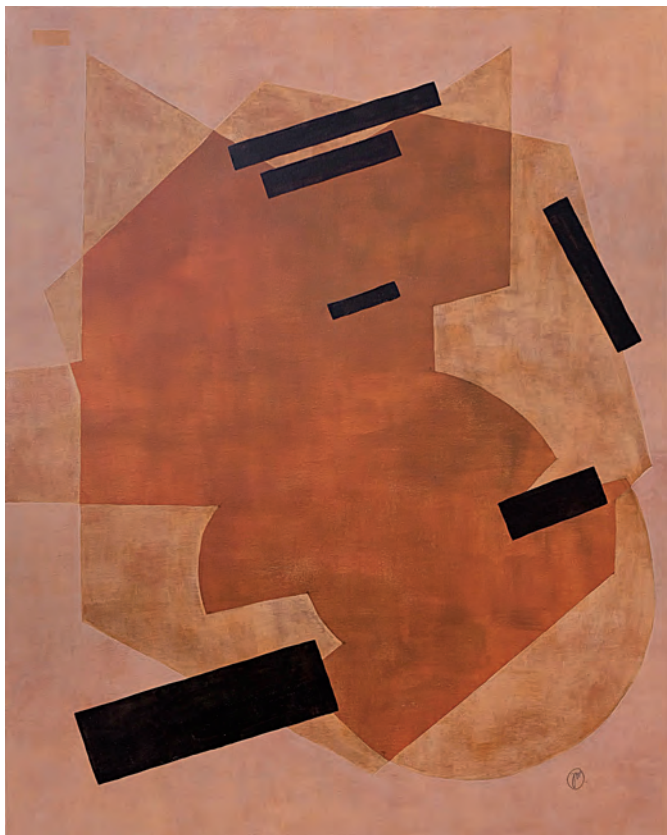
W 2010 r. ukończyła malarstwo na Wydziale Sztuk Pięknych UMK w Toruniu. Dyplom obroniła pod kierunkiem prof. J. Pągowskiego. W tym samym roku ukończyła z wyróżnieniem studia na kierunku Konserwacja i Restauracja Dzieł Sztuki, także na Wydziale Sztuk Pięknych UMK w Toruniu. Praca mgr. pod kierunkiem dr. hab. J. Łukaszewicza, dyplom pod kierunkiem prof. I. Langowskiej i mgr M. Rudy. Uczestniczka wielu wystaw indywidualnych jak i zbiorowych w kraju i zagranicą.



88. Agata RUMAN (ur. 1985)

CIENIE I NIEBO, 2023

Olej, płótno, 80 x 110 cm, sygn.: l.d.: A. Ruman [20]23.
1.800,-



89. Jarosław **MANKIEWICZ** (ur. 1980)

NAVIGATIVE, 2021

Akryl, płótno, 100 x 80 cm, sygn.: p.d.: JM, na odwrocie opis autorski, naklejka oraz pieczętka JM.

2.700,-

Malarz, grafik. Ukończył Wydział Artystyczny UMCS w Lublinie. Dyplom z grafiki warsztatowej (akwaforta) w pracowni Druku Wkłęśłego u prof. Artura Popka. Maluje w technice akrylu z dodatkiem medium laserunkowego. Tworzy obrazy w stylu abstrakcji geometrycznej inspirowane architekturą, typografią i innymi obiektami zaobserwowanymi w świecie rzeczywistym. Realne kształty łączy w abstrakcyjne formy, które, przenikając się, tworzą nowe, bardziej skomplikowane wzory. Precyzyjnie określoną formę zestawia z naturalnie niedoskonałą, tę formę tworzącą i wypełniającą strukturą. Istotne dla niego jest zachowanie balansu pomiędzy geometryczną precyzją i niedoskonałością faktur. Ważną cechą jego twórczości jest przybierająca różne formy modulowość. Obrazy powstają czasem w seriach, umożliwiając dowolne ich zestawianie i tworzenie większych kompozycji. Od kilku lat mieszka i tworzy w Portugalii. Regularnie uczestniczy w organizowanych cyklicznie targach sztuki P'LA ARTE w Lizbonie. Bierze udział w wystawach w Portugalii i Polsce.



90. Paweł **KIN** (ur. 1972)

SJESTA, 2024

Skryl, płótno, 100 x 70 cm, sygn.: p.d. Paweł Kin. Na odwrocie opis autorski.

3.600,-

Członek związku Polskich Artystów Malarzy i Grafików oddział w Rzeszowie. Od 2009 roku bierze udział w wystawach konkursowych, zbiorowych, przeglądach m. in.: Triennale Polskiego Malarstwa Współczesnego Jesienne Konfrontacje BWA Rzeszów, Galerii BWA Rzeszów, Międzynarodowej Wystawie Państw Bałtyckich plus USA w Warszawie. Uprawia malarstwo i rysunek. Mieszka i pracuje w Rzeszowie.



91. Anna **KARPOWICZ-WESTNER** (ur. 1951)

AKT W CZERWIENI

Olej, płótno, 70 x 80 cm, sygn.: p.d.: A. Karpowicz, na odwrocie opis autorski, zamazany.

12.000,- ●

Studiowała w ASP w Krakowie w latach 1973-78 u Jana Szancenbacha. Artystka związana z Krakowem. Jej obrazy były eksponowane między innymi w: Galerii Zachęta w Warszawie, Grand Palais w Paryżu, Kunsthalle w Norymberdze, Towa Art Center w Tokyo, Museum Haus Ludwig w Saarlouis, The Polish Museum of America w Chicago i Inter Art Galerie Reich w Kolonii. Zrealizowała wiele wystaw indywidualnych w: Krakowie, Warszawie Wrocławiu, Frankfurt nad Menem, Luksemburgu, Bonn, Darmstadt i Kolonii. Laureatka nagrody Fundacji Odilon-Lesur-Adrian w Paryżu, „Le Salon 1979 Racines” w Grand Palais. Wyróżniona nagrodą Fundacji Le Groupement des Industriels de la Region Gennevilliers w Asniere-Sur-Seine (Centre Robert Lavergne, 1980) podczas V Biennale Des Beaux Arts. Prace artystki znajdują się w kolekcjach: Muzeum Narodowego w Krakowie, Deutsches – Polen Institut w Darmstadt, The Polish Museum of America w Chicago. Jej styl malarski został ukształtowany na bazie krakowskiej szkoły koloryzmu. Powtarzającym się tematem w pracach Anny Karpowicz-Westner jest kobieta. Ukazana na tle pejzażu lub we wnętrzu, głęboko zamysłona, eksponująca swój świat wewnętrzny.



92. Mieczysław **OLSZEWSKI** „MIETO“ (ur. 1945)

AKT, 2017

Olej, płótno, 110 x 90 cm, sygn.: p.d.: Mieto.

7.500,-

Malarz, rysownik, pedagog, eseista. Profesor zwyczajny Akademii Sztuk Pięknych w Gdańsku. Uprawia malarstwo sztalugowe (najczęściej przedstawia akty), malarstwo monumentalne, rysunek prasowy i satyryczny, rzeźbę z przedmiotów gotowych oraz ilustrację książkową. Jego prace pokazywane były na ponad 20 wystawach indywidualnych m.in. w Gdańsku, Gdyni, Sopocie, Koszalinie, Bredzie, Düsseldorfie, Albstadt, Zwingenbergu, Berlinie czy w Norymberdze oraz na ponad dwustu wystawach zbiorowych m.in. w Montrealu, Tokio, Paryżu, Bonnii, Moskwie, Hamburgu, Stambule, Sofii, Bergen, Kopenhadze, Kolonii, Lubece, Teheranie czy Bremie. Dzieła artysty znajdują się w Muzeum Narodowym w Gdańsku i Szczecinie, w Muzeum Okręgowym w Toruniu, Muzeum Kartofla w Monachium, Muzeach Karykatury w Montrealu, Amsterdamie, Skopje, Gabrowie i w Warszawie, a także w kolekcjach prywatnych w kraju i za granicą.



93. Bartłomiej **SKAWSKI** (ur. 1978)

AFRO, 2023

Akryl, płótno, 100 x 70 cm, sygn.: p.d.: SKAWSKI 2023.

2.500,-

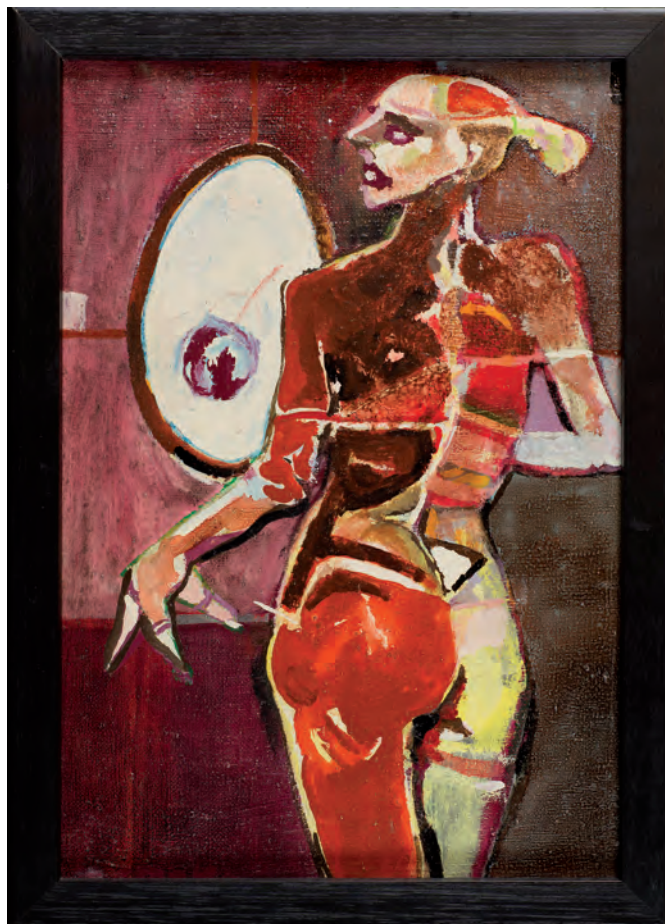
Artysta wizualny, zajmujący się tkaniną artystyczną, malarstwem i kolażem. Absolwent Instytutu Sztuki Wydziału artystycznego Uniwersytetu Śląskiego w Cieszynie. Swoje prace prezentował m.in. na wystawach indywidualnych - „Historia sztuki według Skawskiego“ (w poczekalni Dworca PKP w Mszanie Dolnej, Pracowni Galerii bakcył w PMDK im. Jordana w Tarnowskich Górach oraz Klubie Kombinator w Krakowie, 2013), „W moich oczach widzisz duszę“ w Galerii Intymnej w Katowicach; „Wątkach ukrytych“ w Galerii New Era Art w Krakowie (2018.), wystawie „Historie w rozszczepionym świetle“ DOM EQ - Krakowskim centrum równości“ (2019). W 2022 jego prace gościły na wystawie w legendarnym krakowskim klubie „Piękny Pies“.

94. Jacek SROKA (ur. 1957)

NIEPOKOJĄCA TOALETA

Olej, emalia, płótno, 32 x 22,5 cm, na krośnie nalepka autorska:
„Niepokojąca toaleta” 1982 Jacek Sroka 31-910 Na Skarpie 35/1.
3.800,- ●

Neoekspresjonista. Uprawia malarstwo, grafikę, rysunek. Dyplom w pracowni miedziorytu prof. M. Wejmana na krakowskiej ASP uzyskał w 1981 r. Laureat nagród i wyróżnień m.in. na Biennale Grafiki w Mulhouse (1984), Grafica Atlantica w Reykjaviku (1987), Grand Prix na Biennale Grafiki w Vaasa (1987), Grand Prix na Biennale Grafiki w Seulu (1988), nominowany do Paszportu Polityki (1996), laureat Nagrody im. Wojtkiewicza (2001). W swym dorobku ma ponad sto dwadzieścia wystaw indywidualnych i kilkaset zbiorowych w kraju i poza nim. W 2008 roku poświęcono mu retrospektywną wystawę w krakowskim Muzeum Narodowym. Jego prace przechowywane są w zbiorach muzealnych (m.in. Muzeum Narodowe w Krakowie; Metropolitan Museum, Nowy Jork; Albertina Wiedeń; National Gallery, Waszyngton; Museu Oscar Niemeyer, Kurytyba; Utsunomiya Museum of Art, Utsunomiya). Członek PAU.



95. Maja BOROWICZ (ur. 1980)

STOPIENI MIŁOŚCIĄ

Ołówek, papier, 42 x 29,7 cm, sygn. p.d.: Maja Borowicz. Dołączono autorski certyfikat autentyczności.

16.000,- ●

Malarka, graficzka należąca do nurtu surrealizmu, na granicy realizmu magicznego i realizmu emocjonalnego. Sama określa się jako cross media artist. Jej metoda opiera się o techniki cyfrowe, audiowizualne oraz tradycyjne malarstwo olejne. Od 2007 roku regularnie wystawia w Polsce i za granicą. Jest laureatką licznych międzynarodowych konkursów artystycznych, między innymi Art Revolution Tajpej 2014 na Tajwanie oraz Spectrum Miami 2018, USA.





96. Ryszard **OPALIŃSKI** (ur. 1947)

PROJEKT DO OBRAZU OLEJNEGO DOMINIKANA,
2010

Tusz, papier, 30,7 x 22,5 cm, sygn.: l.d. wraz z opisem autorskim,
sygnatury R.O. na odwrocie, kartka z opisem pracy.

1.900,-

Urodzony w 1947 roku w Rzeszowie. Studiował w ASP w Krakowie u prof. Czesława Rzepińskiego. Uprawia głównie rysunek. Wystawia w Polsce i całym świecie. Obecnie mieszka i pracuje w Niemczech.



97. Jerzy **DMITRUK** (ur. 1960)

PEJZAŻ, z cyklu Drzewa Objawień

Akwarela, papier, 25,5 x 37,5 cm, sygn. lśr.-d.L. Jerzy Dmtruk '23.

2.200,- ●

Malarz, grafik, ilustrator. Dyplom u J. Joniaka w 1986 r. uzupełnił studiami w pracowni włókłodruku A. Pietscha i książki i typografii R. Banaszewskiego.



98. Geoffrey David **MARKOVICH** (ur. 1946)

PUFFIN DUET

Akwaforta, akwatinta, papier, (69/150), 13,5 x 18 cm, (w świetle
oprawy), sygn.: p.d.: G.D. Markovich.

250,- ●

Geoffrey David Markovich urodził się 19 grudnia 1946 roku w Kanadzie. W połowie lat 70 XX wieku, stał się pełnoetatowym twórcą. Zamieszkał na Hawajach. Inspiruje się starożytną kulturą i krajobrazami wysp. Posługuje się tradycyjną techniką akwaforty oraz wytwarzania papieru. Jego prace znajdują się w kolekcjach prywatnych w: Europie, Indonezji, Australii, Afryce i Japonii.

Ukończyła Akademię Sztuk Pięknych w Krakowie (1984 r.) Wydział Malarstwa. Uprawia malarstwo abstrakcyjne z tzw. abstrakcji lirycznej i informelu, łącząc materię z wyrafinowanym rysunkiem i światłem. Inspiruje się naturą i postaciami. Od wielu lat współpracuje z prestiżowymi galeriami w Niemczech i Holandii. Od 1996 roku obrazy artystki są prezentowane na międzynarodowych targach sztuki m.in. w Paryżu, Amsterdamie, Bazylei, Dublinie, Düsseldorfie. Jest autorką ponad 30 wystaw indywidualnych w kraju i zagranicą oraz brała udział w ponad 40 wystawach zbiorowych. W 2004 r. artystka reprezentowała swoją wystawą wejście Polski do Unii Europejskiej w Parlamencie Północnej Nadrenii - Westfalii w Düsseldorfie. Prace artystki znajdują się w kolekcjach muzealnych i prywatnych w kraju i zagranicą, m.in.: Parlament Północnej Nadrenii - Westfalii w Düsseldorfie (Niemcy), The Polish Museum of America (USA), Muzeum Miasta Gdyni, Hoffmann Laroché - kolekcja (Szwajcaria), ABP (Holandia), Kolekcja Von Heusinger - Frankfurt nad Menem (Niemcy), Kolekcja Sztuki Nowoczesnej Hong-Kong i wiele innych.



99. Ewa **SADOWSKA** (ur. 1953)

POD WODĄ, SOUS L'EAU, 2017

Olej, płótno, 80 x 100 cm, sygn.: p.d.: E. Sadowska [20]17.

5.500,-

Studiowała w Akademii Sztuk Pięknych w Krakowie na Wydziale Malarstwa w latach 1974-1980. Dyplom w roku 1980 w pracowni Prof. Zbigniewa Grzybowskiego. Wybrane wystawy indywidualne: 1983 - Galeria Sztuki Współczesnej w Opolu; 1991 - Galeria Stara Kordegarda - Łazienki Królewskie w Warszawie; 1992 - Galeria Berndta Reitera w Kolonii; 1997 - Galeria Sztuki Międzynarodowej T&T w Norymberdze; 1998 - Burgerhaus w Hilden; 1999 - Galeria Ireny Sagan w Essen; Galeria Sztuki Współczesnej w Lozannie; Atelier-Z w Paryżu; 2002 - „Malarstwo Jadwigi Żołyniak” - Galeria Parnas w Katowicach; 2015 - „Wystawa malarstwa Jadwigi Żołyniak” - Pałac Sztuki TPSP w Krakowie; 2018 - „Malarstwo Jadwigi Żołyniak” - Galeria Szalom w Krakowie.



100. Jadwiga **ŻOŁYNIAK** (ur. 1949)

PODRÓŻ, 2022

Olej, płótno, 100 x 120 cm, sygn.: l.s.: J. Żołyniak, opis autorski na odwrocie: „Jadwiga Żołyniak Podróż olej na płótnie 2022 100 x 120”.

5.500,-



101. Tomasz **KUCZARA** (ur. 1993)

DRZEWOSTAN NR 6, 2022

Olej, płótno, 100 x 130 cm, sygn.: na odwrocie T. Kuczara.

2.000,-

Absolwent Wydziału Malarstwa Akademii Sztuk Pięknych w Krakowie (2013 - dyplom w pracowni prof. A. Wsiolkowskiego) oraz Wydziału Malarstwa i Grafiki Akademii im. A. F. Modrzewskiego (2007 - dyplom w pracowni prof. S. Wiśniewskiego). Pasjonat fotografii i projektant biżuterii artystycznej. W swoich obrazach naturę traktuje jako przestrzeń metafizyczną. Aktywny uczestnik artystycznych projektów edukacyjnych. Jego prace znajdują się w wielu prywatnych kolekcjach krajowych i zagranicznych. Mieszka i tworzy w Krakowie.



102. Adam **FAGLIO** (ur. 1954)

OPTYMIZM, 2023

Olej, płótno, 60 x 80 cm, sygn.: p.d.: Faglio 2023, opis autorski na odwrocie: „OPTYMIZM”.

3.500,-

Od najmłodszych lat przejawiał zainteresowanie rysunkiem i malarstwem. W 1973 roku ukończył Liceum Ogólnokształcące w Bochni. Pracując zawodowo (najdłużej w konserwacji zabytków) nigdy nie przestawał pracować twórczo. W 1983 roku komisja Ministerstwa Kultury i Sztuki wydała mu zaświadczenie stwierdzające fakt wykonywania zawodu artysty malarza. Od 1991 roku zajmuje się wyłącznie malarstwem. Uczestniczy w życiu artystycznym biorąc udział w plenerach oraz wystawach zbiorowych i indywidualnych. Jego prace znajdują się w licznych zbiorach prywatnych i publicznych (muzeach i kościołach) w kraju i za granicą. Prace Adama Faglio są próbą ukazania jego wędrówek po jawnych i tajnych ścieżkach prowadzących przez światy dalekie i bliskie. Bogatą w doświadczenia jest wędrówka, badanie ale i kontemplacja tak zdawałoby się banalnego tematu martwej natury.



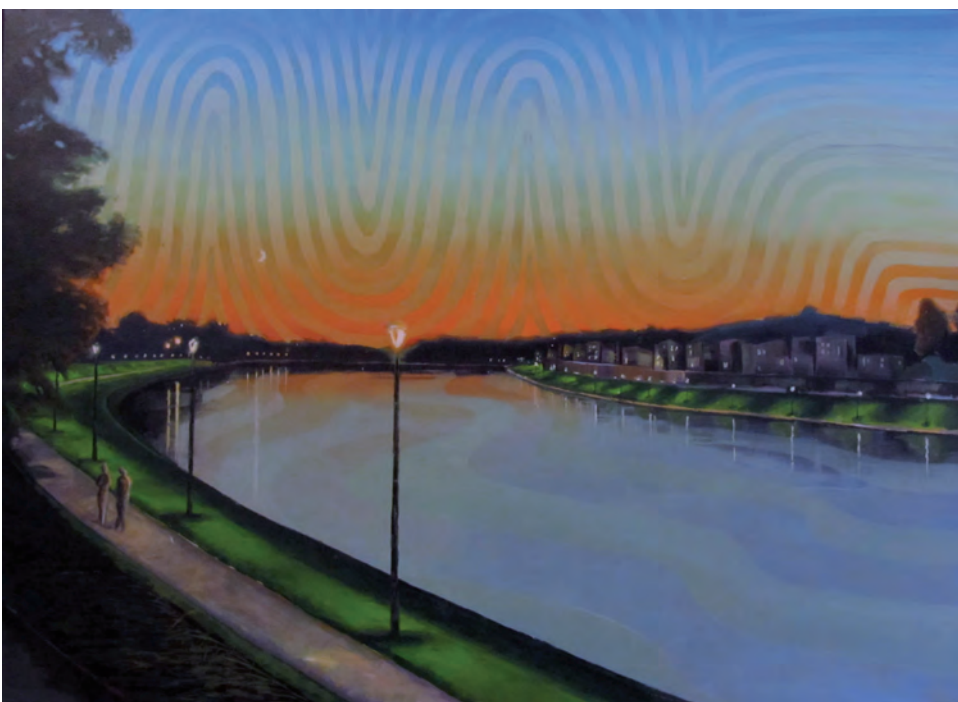
103. Marcin **LENCZOWSKI** (ur. 1980)

CZĘŚCI ZAMIENNE, 2023

Akryl, płótno, 60 x 130 cm, sygn.: p.d.: Lenczys, na odwrocie opis autorski.

1.000,-

Ukończył Politechnikę Krakowską i Akademię Sztuk Pięknych w Krakowie. Projektant architektury wnętrz. Uprawia malarstwo abstrakcyjne. Od ponad 10 lat tworzy serię prac pod tytułem „Nieobecni”. Człowiek, podmiot jest tu często ukryty, pozostawiając po sobie jedynie wrażenie. Wrażenie to i jego interpretacja jest chętnie oddawane odbiorcy, ale sam autor często sugeruje temat identyfikacji i tożsamości we współczesnym świecie czy też alienację jednostki. Artysta używa prostych środków i ujednoliconej kolorystyki, stroni od nachalnego przekazu, treść nie narzuca się w przeciwieństwie do kontrastowych kolorów.



104. Bartosz **JANCIK** (ur. 1993)

PERFECT STATE OF MIND

Akryl, płótno, 50 x 70 cm, na odwrocie opis autorski.

1.200,-

W latach 2013-2018 studiował malarstwo na Wydziale Sztuki Uniwersytetu Pedagogicznego w Krakowie. Dyplom w pracowni prof. Stanisława Sobolewskiego, aneks z grafiki pod kierunkiem prof. Jerzego Jędrysiaka. W latach 2015-2019 studiował malarstwo na krakowskiej ASP w pracowniach prof. Adama Wsiolkowskiego i prof. Teresy Kotkowskiej-Rzepeckiej.



105. Beata **SARAPATA** (ur. 1957)

PTAK

Olej, płótno, 49,5 x 49 cm, sygn. p.d.: B. SARAPATA.

3.600,- ●

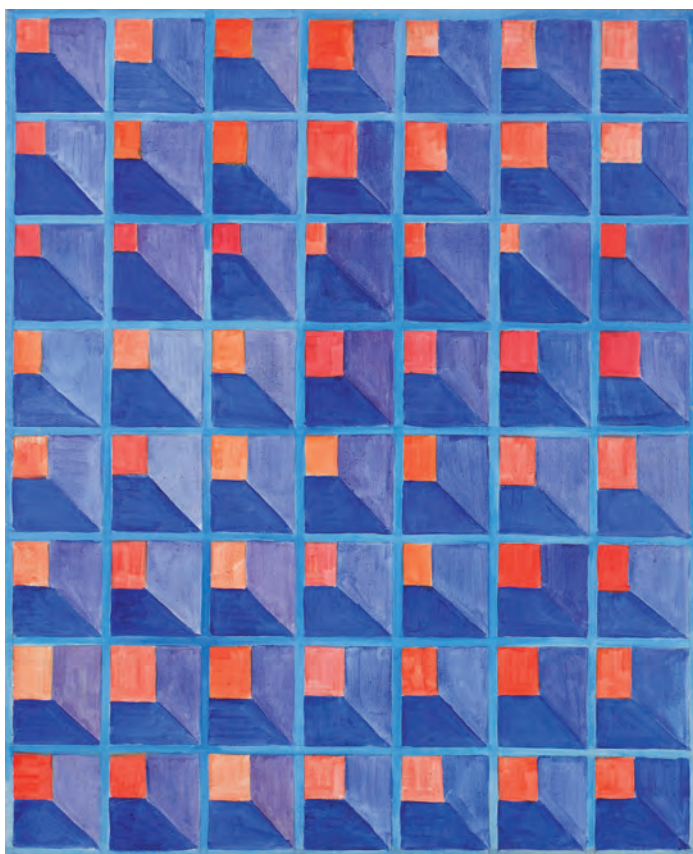


106. Mikołaj **PAZIZIN** (ur. 1949)

PRYZYSTAŃ NAD SOLINĄ, 1994

Olej, płótno, 51 x 41 cm, sygn.: l.d.: M. Pazizin, na odwrocie opis autorski.

1.500,-



107. Anna **HLEBOWICZ** (ur. 1986)

LOTERIA

Olej, płótno, 100 x 81 cm, sygn. na odwrocie wzdłuż krosna: Anna Hlebowicz 2011.

1.100,- ●

Absolwentka liceum plastycznego w Supraślu i Akademii Sztuk Pięknych w Warszawie (dyplom 2011 u S. Bąja w pracowni malarstwa, D. Grynczel tkaniny, E. Tarkowskiego malarstwa ściennego i struktur wizualnych J. Dyżyńskiego; doktorat 2019). Inspirują ją rodzinne strony.



108. Stefan **DOUSA** (ur. 1945)

BEZ TYTUŁU

Brąz, odlew, 33,5 x 33 x 23 cm, sygn.: śr. DOUSA, certyfikat autora.

6.500,-

Studiował w latach 1964-70 na Wydziale Rzeźby ASP w Krakowie u Jerzego Bandury. Od 1971 roku pracuje na Wydziale Architektury Politechniki Krakowskiej w Pracowni Rzeźby. Jego twórczość to rzeźba monumentalna, kameralna, medalierstwo, malarstwo witrażowe jak i grafika w technikach własnych. Bogaty dorobek realizacji pomnikowych i medalierskich znajduje się w kolekcjach w kraju i za granicą. Do jego dzieł należą m.in. Pomnik Ofiar Stalinizmu w Tarnowie, Pomnik Katyński w Kętach, Pomnik Ofiar Komunistów na krakowskim cmentarzu Rakowickim, popiersia Jana Pawła II, ks. Jerzego Popiełuszki i marszałka Józefa Piłsudskiego w Parku Jordana w Krakowie, na krakowskich Błoniach Głaz Papięski, na dziedzińcu Politechniki Krakowskiej pomnik Tadeusza Kościuszki, w Łobzowie pomnik Józefa Piłsudskiego; zaprojektował także fontannę na pl. Szczepańskim. Brał udział w wielu wystawach polskich i zagranicznych.



109. Stefan **DOUSA** (ur. 1945)

ROZMOWA Z PTAKAMI

Brąz, odlew, 32,5 x 13 x 10 cm, praca niesygnowana, dołączony certyfikat autora.

6.500,-



110. Roland **KOŚCIÓŁEK** (ur. 1988)

OLD LADY

Ceramika szklowana, 23 x 11 x 21 cm, sygn.: środek: ROKO.

1.200,-

Absolwent Wydziału Rzeźby na Akademii Sztuk Pięknych w Krakowie (2019 r.) oraz Wydziału Architektury Wnętrz na PWSW w Przemysłu (2013 r.). Rzeźba dyplomowa w ramach wyróżnienia została wystawiona w Palacu Sztuki przy placu Szczepańskim w Krakowie, a następnie zakupiona przez Muzeum Westerplatte w Gdańsku, gdzie do chwili obecnej możemy ją oglądać jako część ekspozycji stałej. W konkursie „Obraz, Grafika, Rysunek, Rzeźba roku 2019/2020” otrzymał nagrodę Marszałka województwa Podkarpackiego. Uczestniczył w międzynarodowym plenerze w Imatrze w Finlandii, a także plenerze rzeźbiarskim w fabryce porcelany „Ćmielów”. Brał również udział w kilkunastu wystawach grupowych, a jego prace znajdują się w zbiorach prywatnych w Polsce i za granicą. Artysta za pomocą fizycznej formy ukazuje stany fizyczne i emocjonalne. Posługuje się: destrukcją, dekonstrukcją, syntezą oraz przetwarzaniem. Materiały w których tworzy to: ceramika, żywica, sztuczny kamień.



111. Waclaw **SZYMANOWSKI** ? (1859-1930)

STUDIUM

Gips patynowany na kamień, wys. 50 cm, niesygn. Wg przekazu rodzinnego dzieło Waclawa Szymanowskiego.

5.500,-



112. Karol **HUKAN** (1888-1958)

*PORTRET RZEŹBIARSKA Z PORTRETEM
CHŁOPCZYKA*

*Odlew, brąz, 43 x 36 x 12 cm, sygn. l.d.: Karol Hukan
1948.*

10.000,- ●

Rzeźbiarz związany z Krakowem. Naukę rozpoczęła w Szkole Przemysłu Artystycznego w Kołomyi w latach 1900-1907 kontynuował w latach 1908-1912 w krakowskiej Akademii Sztuk Pięknych u Konstantego Laszczki. Autor licznych krakowskich ołtarzy, rzeźb sakralnych i dekoracji architektonicznej, a także tablic pamiątkowych i nagrobków. Współpracował z Dunikowskim przy wystroju rzeźbiarskim kościoła jezuitów przy ulicy Kopernika, jest autorem monumentalnych rzeźb na gmachu NBP przy Basztowej oraz drzwi Kościoła Mariackiego.



113. Iwona **ŁYŚ-DOBRADIN** (ur. 1958)

HELENA TROJAŃSKA, 2024

Plakieta, brąz patynowany, 26 x 32 cm, niesygnowana.

2.900,-

W latach 1977-1982 studiowała na Wydziale Rzeźby Akademii Sztuk Pięknych w Krakowie w pracowni prof. Mariana Koniecznego. W 1982 roku ukończyła studia ze specjalnością brąz i odlewnictwo, dyplom obroniła z wyróżnieniem. W 1987 roku wyjechała do Stanów Zjednoczonych, mieszka i prowadzi działalność artystyczną na Florydzie. Zajmuje się małą formą rzeźbiarską w brązie, aluminium i ceramice. Jest członkiem FLAG (The Florida Artists Group) - organizacji zrzeszającej profesjonalnych artystów oraz Florida Sculptors Guild, której misją jest promocja i edukacja w dziedzinie rzeźby. Uczestniczyła w wielu wystawach artystycznych w Stanie Floryda i w Polsce.



114. BERET

Tkanina drukowana, śr. 25 cm. Stan zachowania: drobne przetarcia tkaniny, przerwania, zabrudzenia. Proweniencja: spadkobiercy Stefana Filipkiewicza. Według tradycji rodzinnej beret miał być związany z osobą Jana Matejki.

8.500,-



115. WAZON STEATYT

Porcelana, złocenie, wys. 26 cm. Wygięty korpus dekorowany fakturą groszkową; znak drukowany: „Steatyt / ZB / Katowice”. Stan zachowania b. dobry. Wytwórnia Wyrobów Ceramicznych „Steatyt” Zygmunt Buksowicz, Katowice, ok. 1960.

380,-



116. PARA WAZONÓW

Japonia XIX/XX w., brąz patynowany, brzusiec i wylew wieloboczny, zdobiony półplastycznymi roślinami i ptakami, wys. 20 cm.

4.200,-



117. Bolesław **MARKOWSKI** (ur. 1948)

GOBELIN „CHALUPY”, 1986

Tkane ręcznie, wełna, 75 x 154 cm, sygn.: M.B., Cepelia, Spółdzielnia „Wanda”.

6.300,-

W latach 1963-1968 uczęszczał do Państwowego Liceum Sztuk Plastycznych w Jarosławiu. Kontynuował studia artystyczne na Akademii Sztuk Pięknych w Krakowie w latach 1968-1974. W 1974 roku uzyskał dyplom na Wydziale Malarstwa w Katedrze Tkaniny Artystycznej u prof. Stanisława Galkowskiego. W latach 1976-1980, kierownik artystyczny w Spółdzielni Pracy Rękodzieła Artystycznego Wanda w Krakowie. Brał udział w wystawach indywidualnych i zbiorowych w Polsce i poza granicami kraju m.in. w: Klubie pod Jaszczurami-Najlepsza Tkanina Roku 1976, Krakowska Wiosna Kulturalna KDK, Absolwenci BWA, Targi Sztuki Ludowej BWA, Wiosna Kulturalna KDK, Centralne Muzeum Włókiennictwa w Łodzi, Japonia-Tokio-Tkanina Polska, Austria-Wiedeń Międzynarodowe Targi Sztuki, Niemcy-Lipsk Dni Krakowa, Włochy-Milano „Marco Contini”, Hiszpania-Madryt - realizacja gobelinu Godło Polskie. Artysta obecnie mieszka w Melbourne w Australii.



118. **ATARA** (zdobienie talesu)

Srebro, podszycie z adamaszku, 95 x 12 cm. Stan zachowania: uszkodzenia materiału, drobne ubytki, przerwania nici.

4.000,-



119. IKONA (XIX w.)

ZWIASTOWANIE

Tempera, deska, 93 x 60,5 cm, XIX w., po konserwacji, deska pęknięta.
14.500,-



120. IKONA

DEESIS

Tempera laserowanana srebrze, deska, 45 x 37,5 cm, Rosja, szkoła Wietkowska, XIX w.

Deesis jest jednym z najważniejszych przedstawień, umieszczanym w ikonostasach. W scenie centralnie znajduje się postać Chrystusa Pantokratora jako Salvatora Mundi, z otwartym ewangelizmem w ręku. Z prawej strony Matka Boska w koronie, trzyma w ręku rozwinięty zwój z tekstem modlitwy, z lewej: Jan Chrzciciel w koronie. Za tronem umieszczeni są archaniołowie: Michał z prawej i Gabriel z lewej.
12.000,-



121. IKONA

MATKA BOSKA POCIEZYCIELKA STRAPIONYCH
 Tempera, srebro laserowane, deska, 36 x 31 cm, Rosja, XIX w.
 6.000,-



122. IKONA

ŚW. MIKOŁAJ
 Tempera, zlocenia, deska cyprysowa, 31 x 26,5 cm, Rosja, XIX w.
 6.000,-



123. IKONA

CZTEROPOLOWA
 Ikona z przedstawieniami świętych: Eliasza, Jana Milczącego, Soboru Świętych oraz sobór Anioła Stróża.
 Tempera, deska, 72 x 53 cm, Rosja, Nowogród, XIX w.
 20.000,-

INDEKS ARTYSTÓW

Teodor AXENTOWICZ (1859-1938)	23	Andrzej MALINOWSKI (1882-1932)	28
Jan BEDNARSKI (1891-1956)	13	Janina MALISZEWSKA-ZAKRZEWSKA (1909-1982)	54
Maja BOROWICZ (ur. 1980)	95	Jarosław MANKIEWICZ (ur. 1980)	89
Antoni de BRADE (1887-1973)	49	Bolesław MARKOWSKI (ur. 1948)	117
Ferdynand BRYLL (1863-1920)	57	Geoffrey David MARKOVICH (ur. 1946)	98
Włodzimierz BUCZEK (1931-1986)	69	Franciszek MAĆCZYŃSKI (1874-1947)	46
Józef CHEŁMOŃSKI (1849-1914)	25	Piotr MŁODOŻENIEC (ur. 1956)	85
Jerzy DMITRUK (ur. 1960)	97	Daniel Hernandez MORILLO (1856-1932)	36
Włodzimierz DMYTRYSZYN (1905-1992)	11, 12, 29, 51	Henryk Rys MOSSLER (1942-2024)	82
Odo DOBROWOLSKI (1883-1917)	63, 65-67	MN	4, 21, 22
Tadeusz DOMINIK (1928-2014)	75, 76	Konstanty Wojciech NIEMCZYKIEWICZ (1848-1917)	31
Stefan DOUSA (ur. 1945)	108, 109	Rafał OLBIŃSKI (ur. 1943)	77
Jan DUTKIEWICZ (1911-1983)	55, 70	Mieczysław OLSZEWSKI „MIĘTO” (ur. 1945)	92
Albrecht DÜRER (1471-1528), według	61	Ryszard OPALIŃSKI (ur. 1947)	96
Jan Kazimierz DZIELIŃSKI (1894-1955)	64	Carl OSTERSETZER (1865-1914)	19
Eugeniusz DZIERZENCKI (1905-1990)	27	Mikołaj PAZIZIN (ur. 1949)	106
Erno ERB (1890-1943)	14	Kasper POCHWAŁSKI (1899-1971)	35
Adam FAGLIO (ur. 1954)	102	Stanisław RACZYŃSKI (1903-1982)	68
Stanisław FJAŁKOWSKI (1922-2020)	83, 84	Jan REMBOWSKI (1879-1923)	33
Antonio Enrico FIorentino (1894-1962)	2	Jan RUBCZAK (1884-1942)	6
Stanisław GAŁEK (1876-1961)	37	Agata RUMAN (ur. 1985)	88
Anna HLEBOWICZ (ur. 1986)	107	Bronisława RYCHTER-JANOWSKA (1868-1953)	38
Wlastimil HOFMAN (1881-1970)	24	Walery RZEWUSKI (1837-1888)	60
Karol HUKAN (1888-1958)	112	Ewa SADOWSKA (ur. 1953)	99
Michał ICHNOWSKI (1857-1915)	20	Marcin SAMLICKI (1878-1945)	47
Bartosz JANCIK (ur. 1993)	104	Beata SARAPATA (ur. 1957)	105
Soter JAXA-MALACHOWSKI (1867-1952)	7, 41	Bartłomiej SKAWSKI (ur. 1978)	93
Czesław Henryk KACZMARCZYK (1899-1971)	56	Jan SKOTNICKI (1876-1968)	15
Anna KARPOWICZ-WESTNER (ur. 1951)	91	Jacek SROKA (ur. 1957)	94
Apoloniusz KĘDZIERSKI (1861-1939)	16	Bolesław SZAŃKOWSKI (1873-1953)	18
Paweł KIN (ur. 1972)	90	Józef SZCZĘSNY (1885-1968)	42
Carl KNAUF (1893-1944)	9, 10	Wacław SZYMANOWSKI ? (1859-1930)	111
Bogdan KORCZOWSKI (ur. 1954)	86	Tadeusz ŚLIMAKOWSKI (1915-1988)	34
Jerzy KOSSAK (1886-1955)	39	Włodzimierz TERLIKOWSKI (1873-1951)	1
J. KOSIŃSKI (XIX/XX w.)	59	Salvatore TONCI (1756-1844)	3
Roland KOŚCIÓŁEK (ur. 1988)	110	Franciszek TUREK (1882-1947)	26
Janina KRAUPE-ŚWIDERSKA (1921-2016)	78	Tadeusz WAŚKOWSKI (1883-1966)	44
Tomasz KUCZARA (ur. 1993)	101	Mieczysław WEJMAN (1912-1997)	79-81
Maciej LACHUR (1927-2008)	32	Zygmunt WIERCIAK (1881-1950)	8, 45
Konstanty LASZCZKA (1865-1956)	43	Franciszka WYCZÓŁKOWSKA (1874-1943)	53
Marcin LENCZOWSKI (ur. 1980)	103	Leon WYCZÓŁKOWSKI (1852-1936)	40, 52
Romana LIPEŻ (1918-2003)	71-74	Feliks Michał WYGRZYWAŁSKI (1875-1944)	5
Iwona ŁYŚ-DOBRAĐIN (ur. 1958)	113	Władysław ZAKRZEWSKI (1903-1944)	48, 50, 58, 62
Alojzy MAJCHER (1907-1943)	30	Jadwiga ŻOŁYŃIAK (ur. 1949)	100
Maciej MAJEWSKI (ur. 1963)	87	Stanisław ŻUKOWSKI (1873-1944)	17

DESA Dzieła Sztuki i Antyki Sp. z o.o. jest najstarszą firmą w Polsce na rynku sztuki nieprzerwanie od 1950 roku.

Prowadzi działalność handlową i kulturotwórczą, zabezpiecza cenne dzieła sztuki dla zbiorów muzealnych, prowadzi promocję dzieł sztuki współczesnej i jej twórców poprzez prezentacje wystaw w kraju i za granicą. Posiada doświadczonych i wykwalifikowanych rzeczoznawców, również biegłych sądowych wykonujących ekspertyzy, oceny i wyceny dzieł sztuki.

DESA posiada salony antykwaryczne na terenie całego kraju oraz Dom Aukcyjny w Krakowie.

Utrzymuje kontakty antykwariczno kolekcjonerskie z domami aukcyjnymi w kraju i za granicą, zwłaszcza dotyczące poloników m.in. Christie's, Sotheby's, Dorotheum, Nagel, Drouot. Współpracuje w zakresie konsultacji merytorycznych z muzeami krajowymi i zagranicznymi.

Firma DESA uczestniczy w programie „Leonardo da Vinci“, utworzonym w oparciu o sieć współpracy obejmującą środowiska akademickie, przedsiębiorstwa, instytucje patronackie na terenie całej Europy.

DESA Dzieła Sztuki i Antyki Sp. z o.o. figuruje w wykazie Unii Europejskiej jako firma godna zaufania.

Siedziba Desy mieści się w Pałacu Kmitów. Budynek wzniesiony w XIV wieku, przebudowany w pierwszej poł. XVI wieku na okazałą rezydencję dla możnowładczej rodziny Kmitów. Z tego wieku zachowanych jest wiele elementów wczesnorenesansowych m.in. kamienne obramienia okien fasady, stropy belkowe pierwszego piętra, fryzy podstropowe, portal i kolumna. Kolejna przebudowa miała miejsce w drugiej połowie XVIII wieku, stąd pochodzą polichromie wnętrz pierwszego piętra., stropy belkowe i kominki na II piętrze, a także neoklasycystyczna attyka fasady zdobiona trzema płaskorzeźbami przedstawiającymi scenę koronacji Najświętszej Marii Panny i orły pokonujące węże. Obiekt jest siedzibą firmy od 1988 roku.

PLACÓWKI DESY:

Prezes - ul. Floriańska 13, tel. 12 422-27-06, fax 12 422-98-91

Rzeczoznawcy - ul. Floriańska 13, tel. 12 429-12-51

DOM AUKCYJNY - ul. Floriańska 13, tel. 12 422-19-66, 12 422-31-14

e-mail: galeria@desa.art.pl, aukcje@desa.art.pl

Antykwarjaty w Krakowie

Salon, ul. Floriańska 13,

tel. 12 421-89-87

e-mail:

salon2@desa.art.pl

Antykwarjaty w innych miastach

42-200 Częstochowa, Al. N.M.P. 40/42,

tel. 34 324-37-26

e-mail: kontakt@desaczestochowa.com

81-395 Gdynia, ul. Abrahama 54,

tel. 58 620-36-63

e-mail: salon19@desa.art.pl

40-014 Katowice, ul. Mariacka 5,

tel. 32 253-99-22

e-mail: kontakt@desakatowice.com

40-012 Katowice, ul. Dworcowa 13,

tel. 32 253-94-70

e-mail: salon12@desa.art.pl

24-507 Kielce, ul. Sienkiewicza 28,

tel. 41 344-33-51

e-mail: salon21@desa.art.pl

35-060 Rzeszów, Króla Kazimierza 5,

tel. 17 862-47-82

e-mail: desarzeszow@gmail.com

WSZYSTKIE SALONY PRZYJMUJĄ DZIEŁA SZTUKI NA KOLEJNE AUKCJE



www.desa.art.pl

galeria@desa.art.pl, aukcje@desa.art.pl

ISSN 1429-6098